

Fondul iconografic din patrimoniul Muzeului de Artă Populară ”Dr. Nicolae Minovici”. Perspective istorice

Ionuț Alexandru Banu*

Abstract:

The iconographic collections from the heritage of the Dr. Nicolae Minovici Folk Art Museum

The proposed theme is the nucleus of a doctoral thesis dedicated to the personality of the great scientist, Dr. Nicolae Minovici and to his collection gathered and exhibited in a monument of Neo-Romanian architecture nicknamed „the villa with bells”. The theme is justified from a double perspective: historical – studying both the biography of the commissioner, Nicolae Minovici, and analyzing this very little studied collection but without identifying the workshops, the icon craftsmen and the iconographic discourse - and a museum one, following both the conditions of conservation, evidence, and its scientific potential.

Keywords: Nicolae Minovici, the folk-art museum, icons, heritage, collection

Tema propusă constituie nucleul unei teze de doctorat dedicată personalității marelui savant, dr. Nicolae Minovici și colecției sale, adunată și expusă într-un monument de arhitectură neo-românească supranumită „vila cu clopoței” (*Fig. 1*). Tema se justifică dintr-o dublă perspectivă: istorică – studiind atât biografia comanditarului, Nicolae Minovici, cât și o analiză a acestei colecții foarte puțin studiate, nefiind identificate atelierile, meșterii iconari, discursul iconografic, iar dintr-o altă perspectivă, una muzeistică, urmărindu-se atât condițiile de conservare, de evidență, cât și potențialul științific al acesteia.

La extremitatea de nord a șoselei Kiseleff, fostă șoseaua București-Ploiești, în partea cea mai minunată a capitalei noastre, s-a ridicat în anul 1905, în jurul unor frământări sociale ce au culminat cu evenimentele tragice din anul 1907, prima casă în stil tradițional românesc, construită de medicul legist Nicolae Minovici¹.

* Muzeul Municipiului București, Romania (ionut3@hotmail.com).

¹ Muzeele Capitalei, *Muzeul dr. Nicolae Minovici* (București: Editura Științifică, 1966), 442.

Prof. dr. Nicolae Minovici (Fig. 2) s-a născut la 23 octombrie 1868 la Râmnicu Sărat, din părinții Ștefan, un negustor de vite și Sofia Minovici. La origine, familia provenea din Tetovo, oraș aflat în zona de nord a Macedoniei. Bunicul său, Ștefan Mina, provenea din această zonă și a ajuns în Țara Românească, dorind să-și schimbe destinul, însă după metodele autorităților sârbești de „dezrădăcinare”, documentele au fost emise cu numele de *Minovici*. Fiind o familie numeroasă (Fig. 3), iar după moartea prematură a tatălui, problemele financiare nu au încetat să apară, motiv pentru care frații mai mari, au influențat carierele profesionale, ale celorlalți frați, trei dintre ei remarcându-se în domeniul farmaciei, biochimiei și medicinei legale, respectiv Mina, Ștefan și Nicolae.

Încă din copilărie, Nicolae a demonstrat că este o „fire încăpățânată, îndărătnică, dar și voluntară”², nutrind pasiuni aparte pentru artă și științe. Școala primară a absolvit-o la Brăila, iar liceul la București, respectiv, Liceul Sfântul Sava. După absolvirea bacalaureatului, în anul 1891, s-a înscris la Școala de Belle-Arte, cursuri pe care le-a frecventat un singur an, urmând ca apoi să se înscrie la Facultatea de Medicină urmând idealurile celor doi frați mai mari, însă pasiunea pentru artă și frumos îl va urmări pe întregul parcurs al vieții. Pentru a se întreține ca student, dar și pentru a-și ajuta familia, pe perioada studenției a desfășurat activități precum cea de desenator sau cea de preparator al sălii de disecție din cadrul clinicii și Institutului de Chirurgie și Ginecologie, urmând apoi să fie numit preparator și asistent la Catedra de Histologie³.

În jurul anului 1904, Nicolae Minovici, proaspăt medic legist, care își finalizase doctoratul la Paris și bunul său prieten, arhitectul Cristofi Cerchez, de origine armeană, pe terenul achiziționat în comuna Băneasa-Herăstrău, în apropiere de domeniului Văcăreștilor și gara Mogoșoaia (devenită în 1936, gara Regală Băneasa) încep negocierile în vederea ridicării unei vile. Terenul era ușor denivelat, fapt pentru care convenea cu asezonarea unei grădini minunate, care trebuia să pună în valoare vila pe care urma să o ridice.

La finalul secolului al XIX-lea și începutul secolului XX, arhitectul încercase să convingă diverși comanditari că stilul neo-românesc este pe cât de frumos și original, pe atât de singular ca valoare arhitecturală. Îndrăgostit de artă, Nicolae Minovici, acceptă propunerea, iar proiectul a demarat în anul 1904, cu o serie de călătorii de studiu. Piatra de temelie a acestuia fost pusă la data de 20 aprilie 1905, așa cum rezultă din actul de constituire: „(...) *pusu-am piatra la temelia casei unde am vrutu-am să mă odihnesc în liniște și departe de sgomotul Capitalei. Făcutu-s'au acest pergament în a 20 zi a luniei aprilie anul de la Hristos 1905 (...)*”⁴ (Fig. 4). Vila a fost construită într-un

² N. Ioanid, B. Angelescu, *Frații Minovici* (București: Editura Științifică, 1970), 117.

³ Ioanid, Angelescu, *Frații Minovici*, 118.

⁴ Conform Actului de constituire, piesa face parte din expunerea de bază a muzeului.

stil neo-românesc, stil care își face apariția la începutul secolului al XX-lea, în primele două decenii și îmbină elemente din arhitectura tradițională, dar și cea zonală, accentul punându-se pe declinarea temeii culei. Cula era o clădire fortificată din Oltenia care ajuta cumva la apărarea și protecția celor din interiorul ei, în perioadele de instabilitate⁵ (Fig. 5).

Așa cum putem observa, scopul inițial al acestei construcții a fost de a-și zidi un cămin, într-o zonă plină de istorie și cu un potențial de dezvoltare ridicat pentru începutul secolului XX. În acest edificiu, medicul legist va locui, cel puțin până în jurul anilor 1910-1912. În perioada amintită, presa vremii amintea, că alături de Colonia de la Băneasa, se putea vizita și locuința doctorului „care este un veritabil muzeu de artă națională”⁶, astfel putem concluziona că după amenajarea casei, a luat naștere ideea creării unui muzeu de artă națională, așa cum l-a numit ulterior, *Muzeul de Artă Națională Prof. Dr. Nicolae Minovici*, acesta devenind primul muzeu privat din spațiul bucureștean de la începutul secolului trecut.

Ideea înființării unui muzeu nu îi era străină deoarece fratele său, Mina Minovici (1858-1933), fondatorul Institutului de Medicină Legală, institut care îi poartă numele și astăzi, înființase în incinta institutului muzeul morgii, încă din anul 1892.

Totodată, trebuie subliniat faptul că, datorită spiritului său artistic și organizatoric, astăzi, Nicolae Minovici este considerat ctitor de instituții, precum Societatea Salvarea sau Ambulanța, Muzeul de Artă Națională care îi poartă numele, primul Spital de Urgență din spațiul românesc, Institutul de Medicină legală din Cluj Napoca, creator de școli, precum: Școala de Antropologie, Școala Samariteană, amintim și o activitate edilitară fiind numit primar al sectorului III (Albastru) al Capitalei, cât și primar al comunei suburbane Băneasa.

Cu o nespusă dragoste și mândrie patriotică, în contrast cu tendințele cosmopolite ale intelectualității epocii, el a colecționat ani de-a rândul, cu o perseverență ieșită din comun, mii de obiecte de artă națională, proveniența acestor obiecte cuprinzând toate regiunile etnografice ale țării. Cercetările de teren au fost demarate încă din anii 1903-1904, întreprinse inițial în zonele Olteniei, la Vâlcea și Munteniei, în Argeș, acolo unde unchii săi erau stabiliți, astfel primele achiziții de obiecte creau nucleul central al muzeului de astăzi.

Nenumărate călătorii au fost necesare pentru a se informa, cerceta, studia, achiziționa piese fie de ceramică, fie țesături, instrumente muzicale sau obiecte de cult. Din Vâlcea mergând spre Horezu, Târgu Jiu, urmând regiunea Argeșului, iar în timpul Primului Război Mondial chemat de către Familia Regală în zona Neamț-Văratec-Secu, în calitate de director al

⁵ Adrian Majuru, *Minovici- O sută de ani de pionierat (1850-1950)* (București: Editura MMB, 2017), 108.

⁶ *Dimineața*, An V, Nr. 1571, București, 02 iulie 1910, p. 1.

Centrului de Reeducare al Invalizilor de Război, toate aceste zone se reflectă în piesele expuse în muzeul gândit și creat de el.

Muzeul de Artă Populară Dr. Nicolae Minovici este parte integrantă din Muzeul Municipiului București, donat de comanditar încă din timpul vieții, în 1937, cu condiția testamentară să fie „*pentru întotdeauna un muzeu de artă națională cu denumirea Muzeul de Artă Națională Prof. Dr. Nicolae Minovici*”⁷.

Vila era înconjurată de o splendidă grădină în stil 1900 la care și-a adus aportul și sculptorul Wilhelm August von Becker (1881-1952), prin realizarea unor vase decorative de grădină a unei fântâni și a două bănci pentru odihna vizitatorului, piese care și astăzi stau ca mărturie a activității sale pe domeniul de la Băneasa (*Fig. 6*).

Pe lângă cultura pomilor fructiferi (*Fig. 7*), exista și o fermă pentru plante și pentru creșterea păsărilor și a câinilor. Exista un personal angajat reprezentat de un custode, un grădinar, o îngrijitoare pentru fermă. Pentru plata acestora și pentru plățile privind întreținerea atât a casei, cât și a fermei, comuna Bucureștilor, în urma donației primite, urma să plătească lunar suma de 30.000 lei, surplusul necesar îl privea pe donator.

Dacă în 1937, anul donării complexului arhitectural, colecția număra aproximativ 3.280 artefacte, dintre care 210 piese erau expuse în capela-biserică, după aproximativ trei decenii, într-un ghid al muzeelor din București, publicat în 1966, Muzeul de Artă Populară Dr. Nicolae Minovici (denumire dată în regimul popular) colecția număra 5450 de obiecte (*Fig. 8*), din care enumerăm țesături 557 piese, obiecte din lemn 607, obiecte din ceramică - 320, icoane - 96, ouă încondeiate - 350, diverse - 180⁸, iar în prezent, colecția cuprinde aproximativ 5.500 de exponate.

Trebuie menționat, că la colecția întocmită de savantul Nicolae Minovici, au fost adăugate și obiecte colecționate de nepotul său, Ing. Dumitru Furnică Minovici. Acesta a avut un interes deosebit pentru ceramica transilvăneană, colecționând treptat produsele olarilor din sudul Ardealului, de la Brașov, la Sibiu, dar și din zona Clujului. Concomitent a colecționat și icoane pe sticlă, 29 de piese, adăugate nucleului unchiului său.

Dintr-un alt ghid al muzeelor capitalei, publicat în anii 1960, se specifică faptul că aceste icoane erau cumpărate direct de la meșterul popular iconar și tot aceeași sursă confirmă achiziția unor obiecte din lemn precum: furci de tors, căușe din zona Branului și Sarmizegetusei. Ocupațiile profesionale ale inginerului Dumitru ducându-l în zona Banatului, a

⁷ Conform Actului de donație cu numărul 26.471 din 17 iulie 1937 ratificat la Tribunalul Ilfov.

⁸ Marin Mihalache, *Ghidul muzeelor din România*, (București: Editura pentru turism, 1966), 443.

achiziționat țesături, cepse și oprege⁹. Tot în acest ghid al muzeelor, am găsit informația conform căreia „*arhiva muzeului posedă mărturii nenumărate, scrisori și documente – unele datând chiar cu 30-40 de ani în urmă din partea autohtonilor și a străinilor veniți în țară la congrese sau ca turiști, în care aceștia își exprimă entuziasmul pentru arta noastră populară*”¹⁰. Menționăm faptul că, atât această arhivă personală, cât și jurnalul sau caietele cu memoriile ale medicului legist, astăzi lipsesc cu desăvârșire.

Cercetarea care stă la baza acestui studiu este mult mai amplă, îndelungată, identificând date despre colecție în diferite surse, cum ar fi periodicele din primele decenii ale secolului XX. Dar piesa de rezistență o constituie inventarul din 1937, momentul donării imobilului, colecției și terenului către municipalitatea bucureșteană. Dacă până anul acesta inventarul menționat era de negăsit, au fost făcute demersuri către Tribunalul Ilfov, unde a avut loc ratificarea actului de donație, însă, fără rezultat. După o cercetare în arhivele Muzeului Municipiului București¹¹ l-am putut identifica și extrage de aici câteva date esențiale cu privire la fondul iconografic analizat.

Această remarcabilă colecție a stârnit de-a lungul timpului numeroase dezbateri despre modul de etalare, despre metodele de conservare, semnificații. Colecția obiectelor de cult însuma 350 de piese reprezentând 170 de icoane pe lemn și sticlă, datate secolele XVI-XX, cruci, candelă, cădelnițe, veșminte (epitrahile) preoțești, vase bisericești, cărți de cult și câteva pomelnice pe lemn, uși împărățești și un sfeșnic în stil brâncovenesc.

Din totalul fondului iconografic, 34 de piese sunt pe sticlă, iar 19 sunt icoane cu ferecătură, aproximativ 35 de piese au fost restaurate sau sunt în curs de restaurare, restul fiind în depozit așteptându-și rândul. Această colecție de artă religioasă întocmită de-a lungul secolului trecut, trebuie analizată pentru semnificația ei culturală și istorică. De asemenea, nu există un repertoriu al acestor piese, iar valorificarea lor este defectuoasă, doar 21 de icoane fac parte din expoziția de bază, piese pe suport de lemn și sticlă.

După decesul dr. Minovici din 1941, nepotul său, Ing. Dumitru Furnică Minovici a deținut funcția de Conservator și Director. Între anii 1941-1983, colecția a fost îmbogățită de acesta prin diferite achiziții conform unor procese verbale din prima decadă a anilor '50 încheiate între conservatorul muzeului și Comisia de Achiziții a C.P.B. În acest sens, conform P.V. 537 din 06 iulie 1950 s-au achiziționat pentru muzeul Minovici 5 căni și 18 farfurii din ceramică de la Petre Roma¹².

⁹ Marin Mihalache, *Les musées de Bucarest*, (București: Editura: Meridiane, 1963), 444.

¹⁰ Mihalache, *Les musées de Bucarest*, 445.

¹¹ Arhiva Muzeului Municipiului București, dosar 1, 1937, f. 1-19

¹² APMB, Dosar 2/1950, f 6.

Inițial, la începutul secolului trecut, momentul etalării obiectelor colecționate de către medicul legist, muzeografia era aproape inexistentă. Dacă colecționarea a fost făcută de pe întreg arealul etnografic al țării, etalarea obiectelor a fost făcută după criteriul și gustul artistic al comanditarului, fără a se ține cont de norme de conservare sau alte criterii.

În perioada de directorat a ing. Furnică aceste deficiențe au fost remediate. În acest sens, prezentarea obiectelor prin figuri decorative a fost modificată treptat, astfel că au fost etalate pe genuri sau proveniență. Probabil, „forțat” de împrejurări, directorul muzeului a propus, Sfatul Popular al Capitalei a aprobat, ca muzeul dr. Minovici să fie reprofilat într-un muzeu de artă populară al Bucureștiului și împrejurimilor lui. În acest scop s-au făcut numeroase cercetări de teren și achiziții, așa cum am arătat anterior.

Colecția obiectelor de cult, în primul rând, oferă informații valoroase legate de simbolism, spiritualitate, deschizând o fereastră către tradițiile religioase păstrate și cinstite de noi ca popor. În al doilea rând, colecția reprezintă o moștenire culturală deosebită, care merită să fie protejată pentru generațiile viitoare. Piese de artă încapsulează stiluri artistice diferite provenite de la diferite școli de pictură, precum școala greacă, școala rusă prezentând astfel evoluția artei religioase de-a lungul anilor. În cele din urmă, colecția poate servi ca instrument educațional pentru a arăta tinerelor generații frumusețea și diversitatea artei religioase, promovând o apreciere mai profundă pentru diferite credințe, sărbători și expresii artistice.

La etajul vilei, conform arhitecturii gândite de Minovici, un element esențial care atrage și în prezent atenția, îl constituie *capela-biserică* (Fig. 9) loc care adăpostea în perioada sa, peste 200 de artefacte. De remarcă, că această capelă a doctorului Nicolae Minovici este probabil singurul așezământ religios din București proiectat în interiorul unei case-monument, înfățișând cât mai fidel o realitate medievală.

Într-un articol din *Gazeta Ilustrată* publicată în anul 1912, autoarea articolului „*Un mic muzău de artă națională*”, Lia Hârsu descria această capelă într-un mod cu totul deosebit: „*dar ceea ce e un capo d'operă netăgăduită e o odaie mică în formă de rotundă. Pe plafonul ei în opt unghiuri, cum se făceau în vremurile vechi și care formează o cupolă, sunt încrustate pietre de diferite culori. Chenare bogate în motive românești, tivesc fiecare unghi în parte...Forma arhitectonică a acestei rotonde e bizantină și se găsește și azi la Palatul Mogoșoaia. Odinioară odăile acestea se făceau lângă sufragerie și serveau boerilor de fumoir și ca să și iea cafeaua. Astăzi dr. Minovici o va întrebuința mai cu folos pentru români, împodobind-o cu diferite cusături, mobile în stil vechi și icoane vechi de 3-400 de ani*”¹³ (Fig. 10).

¹³ Lia Hârsu, „Un mic muzău de artă națională”, în *Gazeta Ilustrată*, VIII (1912), 2.

Tot din periodicele vremii aflăm că „arta populară este reprezentată printr-o bogată colecție de icoane, pictate pe sticlă, de o naivitate plină de farmec. Cele pe lemn, cele mai numeroase, par și mai vechi și se datoresc unor meșteri anonimi. O piesă rară a colecției, deosebit de valoroasă, o constituie ușile împărătești de la biserica din Orșova (Fig. 11) din 1775, precum și un sfeșnic brâncovenesc, câteva candelabre, candelă și alte obiecte bisericesti”¹⁴.

În ceea ce privește acest deosebit artefact am identificat o scrisoare din 4 februarie 1929 - prin care medicul colecționar confirma sosirea în bună stare a pieselor la București, mulțumindu-i nepotului pentru aceste „scumpe relicve, care sunt o podoabă a casei mele”. Definindu-le „ca tot ce am mai frumos în casă”, doctorul Nicolae Minovici îl roagă pe nepotul său: „a te interesa din ce loc provin și ce vechime au” și „cum se numea biserica căreia i-au aparținut”¹⁵. Fapt confirmat și de muzeograful Oliver Velescu în lucrarea „Istorie, descriere și câteva considerente privitoare la arta bănățeană” „inginerul Dumitru Minovici (1897- 1982) mi-a confirmat în 1979 că în anii '20, în timp ce lucra la Orșova la rafinăria de petrol, auzind că într-o localitate din apropiere se găsesc, în podul unei case, ușile unui iconostas provenind de la o biserică recent reparată, le-a achiziționat și le-a expediat unchiului său, doctorului Nicolae Minovici, cunoscutul colecționar bucureștean”¹⁶. Pentru colecționarul Minovici, porțile împărătești ale bisericiței sale au fost, așa cum și-a dorit încă din timpul vieții, „porți întredeschise către cealaltă lume”, unde spera să-și „găsească cu ușurință liniștea”.

În inventarul din 1937 existau 80 icoane pe lemn și metal, 50 candelă din metal și 3 din sticlă, 2 perechi de uși împărătești, 4 policandre din lemn, 4 cruci de binecuvântare din lemn și metal, 11 epitrahile și 2 veșminte arhieresti (expuse la acel moment în salonul vilei), 15 pristolnice, 3 antimise, 2 epitafuri și 3 cărți de cult.

Astăzi, fondul iconografic este împărțit în icoane pe lemn (Fig. 11), icoane pe sticlă, icoane cu ferecătură, icoane pe pânză, uși împărătești, cruce de iconostas, cruci de binecuvântare. Cu un total de 176 de icoane din care 133 pe lemn, 34 icoane pe sticlă, 19 icoane cu ferecătură, 9 pe pânză pictate pe ambele părți, 5 policandre, 2 perechi de uși împărătești. Din totalul obiectelor de cult, în prezent sunt în expunere 9 icoane pe lemn și 12 icoane pe sticlă, 3 cruci de mână, 7 candelă și cădelnițe și 6 policandre.

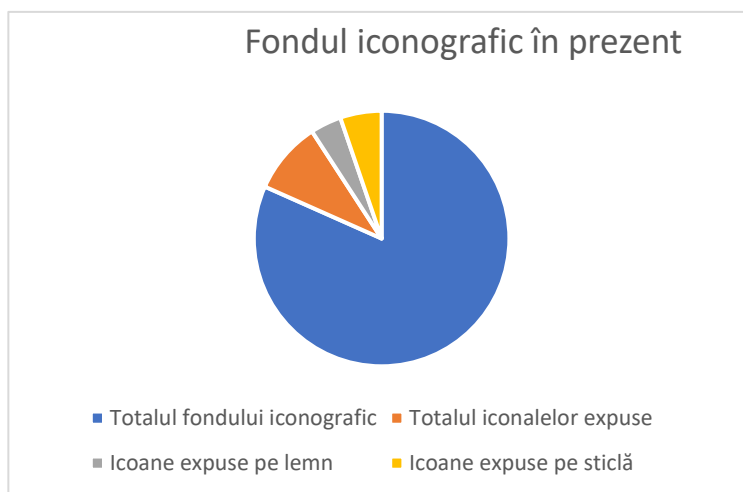
Din totalul fondului iconografic existent și analizat de mine, am putut identifica o serie de aproximativ 20 de icoane datate secolul al XVIII-lea (Fig.

¹⁴ Marin Mihalache, *Muzeele din București*, 185.

¹⁵ Oliver Velescu, *Istorie, descriere și câteva considerente privitoare la arta bănățeană*, (București: Editura Comisia Națională a Monumentelor Istorice, 1960), 31.

¹⁶ Velescu, *Istorie, descriere și câteva considerente privitoare la arta bănățeană*, 12.

12), icoane pe lemn și icoane pe pânză pictate pe ambele părți, din cele 34 de icoane pe sticlă, 2 piese sunt încadrate secolul al XVIII-lea, 5 piese de secolul al XIX-lea, iar 26 de icoane datate secolul XX. În patrimoniul muzeal, piesele din ceramică au o pondere de peste 50%, iar fondul iconografic existent are o pondere de doar 3,4%.



Răsfoind literatura de specialitate am putut constata, că mai ales în Moldova secolului al XVIII-lea, cât și în secolul următor au pătruns foarte multe obiecte din spațiul rus: potire, evanghelii ferecate, anafornițe, icoane, lucrute conform canoanelor rusești. Amintind perioada petrecută în Moldova a dr. Nicolae Minovici în perioada Primului Război Mondial, putem afirma cu certitudine, că în colecția sa există piese din Moldova din perioada amintită, piese de sorginte rusească.

Această colecție de icoane este deosebit de interesantă datorită faptului că ne arată începuturile picturii noastre, printre meșterii iconari erau și români, premergători ai picturii noastre laice. O parte dintre ele sunt lucrute în tehnica tempera pe lemn, altele pe sticlă, ulei pe pânză, iar multe dintre ele poartă semnătura meșterului, de exemplu: „Ion ot Ocna”, altele sunt datate în secolele XVIII sau XIX. Ușile împărătești amintite, sculptate în lemn cu vrejuri, corzi și ciorchini de struguri, datate secolul al XVIII-lea (1775).

De menționat este faptul că, semnăturile sau datarea, în timp, s-au șters din cauza calității cernelii, dar studiind arhiva muzeului am putut identifica o serie de fișe FAE cu colț roșu, realizate în anii 1970-1980, din care am extras o altă serie de date cu caracter istoric, putând recupera, astfel, o parte din informație pentru a putea completa tabloul iconografic al acestei colecții.

Un alt izvor de informație de mare valoare pentru mine, îl constituie inventarul colecției întocmit în 1937. Acest document, deși lacunar în informații, a fost realizat pentru fiecare spațiu expozițional. În acest sens, în ceea ce privește „Biserica”, aceasta este „o cameră amenajată ca o biserică,

în stil bizantin, model după Biserica de la Mogoșoaia, 30 candelă vechi, de metal alb și galben, de diverse mărimi și forme și 3 candelă din sticlă. 1 candelă donată de dl. Trancu Iași în memoria părinților săi (în ceea ce privește donația domnului profesor Grigore Trancu-Iași, există o icoană cu ferecătura cu reprezentarea Sfinților Ioachim și Ana (Fig. 14), pe spatele căreia există o dedicație „Domnului Prof. Dr. N. Minovici în memoria părinților mei Ana și Lazăr Trancu, București, 13 februarie 1939, Trancu Iași profesor” (Fig.15). O icoană mare reprezentând pe Iisus Hristos având colțul din stânga rupt, ochii sfântului scoși, iar trupul zgâriat cu vârful sabiei de către turci, la prima lor invazie la Turnu Severin.



Înainte de restaurare



După restaurare

În partea stângă, două icoane împărătești reprezentând pe Fecioara Maria și Iisus Hristos, având o vechime de 3-400 de ani, procurate de la bisericile din Vâlcea. Iar în dreapta icoanei profanate alte două icoane împărătești având același loc de proveniență. Despre aceste icoane indicate în inventar, subliniem faptul că este vorba de icoanele unui iconostas de proveniență vâlceană, iar după tehnică sunt datate secolul al XVIII-lea, iar meșterul iconar identificat - Ioan din Teiuș. În colț, 1 icoană de metal având deasupra 3 icoane mai mici, alături o altă icoană având deasupra alte 3 icoane mai mici.

Pe peretele de la fereastră: deasupra ferestrei 1 icoană în forma de cruce și 6 cruciulițe din lemn. Trebuie să menționăm că în ceea ce privește aceste icoane în formă de cruce au fost identificate ca fiind icoane de vatră, iar cruciulițele din lemn specificate este vorba de pristolnice. Sub fereastră 3 pânze de mătase reprezentând coborârea de pe cruce a Domnului Iisus Hristos și 3 icoane. Atrag atenția, că în prezent există doar 2 antimise din cele 3 indicate în inventar. Cele două piese de factură liturgică poartă semnătura

Chiriarhului, respectiv: Episcopul Nectarie al Râmnicului, datată 1801, iar cel de-al doilea poartă semnătura episcopului Calinic al Noului Râmnic (aceasta a deținut scaunul episcopal al Râmnicului între anii 1792-1812¹⁷).

În colț 2 uși de altar, reprezentând pe Sfinții Arhangheli Mihail și Gavril, de la biserica tatălui lui Mihai Viteazu, din Râmnicu Vâlcea, având deasupra alte 7 icoane mai mici”¹⁸. În vederea identificării acestui lăcaș de cult am putut constata faptul că este vorba de Biserica Sfânta Cuvioasă Parascheva din Râmnicu Vâlcea. Aceasta a fost zidită din temelie începând cu anul 1557 de voievodul Pătrașcu cel Bun, tatăl lui Mihai Viteazu, dar finalizarea construcției a avut loc trei decenii mai târziu, în anul 1587, sub ctitoria voievodului Mihai Viteazul, iar slujba târnosirii a fost săvârșită în anul 1593 de episcopul Teofil I al Râmnicului.

Acest fond iconografic este încadrat ca datare între secolele XVII-XX. Cu adevărat sunt deosebite icoanele mariale, icoana cu reprezentarea scenei Nașterii lui Iisus Hristos, icoană brâncovenească de secol XVIII, în curs de restaurare. Am mai putut identifica piese de la Mănăstirea Văratec, donația căpitanului Dimitrie Mihăiță (*Fig. 16*) datată secolul al XIX-lea, diptice realizate în atelier românești, piese rusești cu ferecătură, lucrute în atelier moscovite, piese datate 1853, 1888, 1892 (*Fig. 19, 20*). Alte capodopere, așa cum am văzut, sunt ușile împărătești din zona Orșova, datate 1775, icoane lipovenești de secol XVIII (*Fig. 17, 18*). Aceste piese indicate se vor regăsi în Anexe.

Din punct de vedere, ele impresionează prin maiestruozitatea cromatică, originalitate, inscripții, ceea ce a dus la o cercetare mult mai amplă a acestora. Ceea ce nu trebuie să uităm este faptul că pe lângă valoarea istorică, memorialistică, stilistică, ce atrage la aceste artefacte este caracterul sacru. Deși suntem în fază incipientă a studiului, nădăjduim că putem identifica și completa colecția în funcție de atelier și secol, dar și cu o clasificare în funcție de zona etnografică de proveniență.

Icoanele ortodoxe au o valoare culturală, istorică și religioasă semnificativă, acționând ca simboluri puternice ale credinței și tradiției. Dezbateră în jurul expunerii icoanelor ortodoxe în muzee ridică considerații importante cu privire la conservarea moștenirii culturale, oportunitățile educaționale și protecția împotriva furtului sau deteriorării. În timp ce muzeele oferă medii controlate pentru conservarea și prezentarea icoanelor, există preocupări cu privire la potențiala pierdere a contextului original.

¹⁷ Răzvan Teodorescu, „Episcopi și ctitori în Vâlcea secolului al XVIII-lea”, în *Buridava. Studii și materiale* VII, (2009), 146.

¹⁸ Descriere din Inventarul Muzeului Dr. Minovici, Arhiva MMB, Dosar 1, 1937, f.13-14.



S-au făcută aci aceasta sfântă icoană de robu(l)ui Dumnezeu, diaconu Ghiță (O) Păușăști Deîmpreună cu soția sa și s-au dăruit Sfintei biserici să-i fie spre pomenire. În vecii 1835, Aug 19

În concluzie, colecția de artă religioasă a Dr. Nicolae Minovici prezintă un caz convingător de conservare a valorilor culturale, istorice și educaționale. Preocupările noastre în vederea studiului mai aprofundat al acestei colecții, onorează moștenirea și contribuțiile în artă și cultură aduse de dr. Nicolae Minovici. Pasiunea acestuia pentru colecția de artă religioasă trebuie respectată, deoarece semnifică dedicarea sa pentru conservarea moștenirii culturale românești. Mai mult de atât, studierea colecției sale poate servi drept mărturie a impactului savantului asupra domeniului artei, evidențiind rolul său în promovarea și conservarea artei religioase care altfel ar fi fost pierdută sau uitată, fiind considerat un patron al artei.



Fig. 1. Vila neoromânească a dr. Nicolae Minovici, 1905

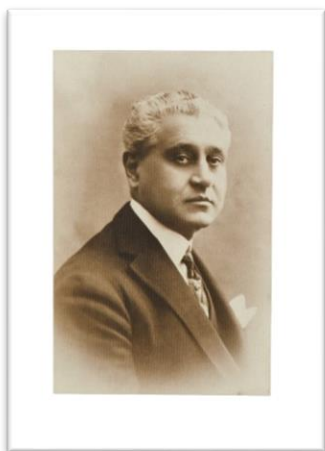


Fig. 2. Dr. Nicolae Minovici (1868-1941)



Fig. 3. Familia Minovici, 1870



Fig. 4. Actul de înființare, pergament, 1905



Fig. 5. Vila Minovici, 1906



Fig. 6. Lucrările sculptorului E. Von Becker, 1930

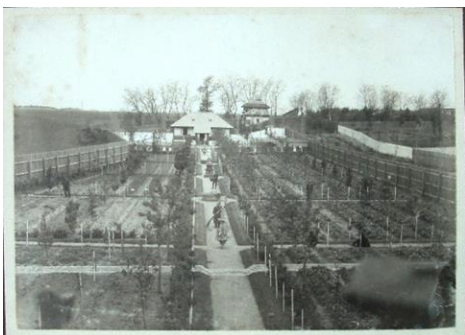


Fig. 7. Ferma de la Băneasa, 1910



Fig. 8. Odaia de musafiri, 1935



Fig. 9. Capela, 1935



Fig. 10. Capela, 1935



Fig. 11. Uși împărătești, Orșova, 1832



Fig. 12. Sfântul Nicolae, data 1773



Fig. 13. Sf. Parascheva, Șc. Țara Românească, 1782



Fig. 14. Sf. Ioachim și Ana, 1939

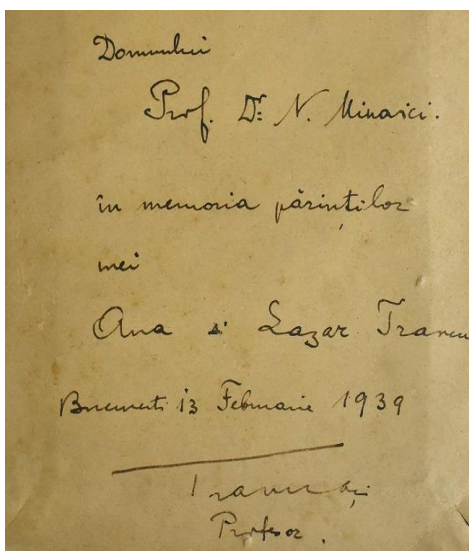


Fig. 15. Dedicatia icoanei Sf. Ioachim și Ana



Fig. 16. Maica Domnului Îndurerată, donația Căpitanului D. Mihăiță, Văratec, 1918



Fig. 17. Icoană lipovenească, 1850



Fig. 18. Dedicatia icoanei



Fig. 19. Maica Domnului din Kazan,
Atelier rusesc, 1892



Fig. 20. Maica Domnului Pecerskaia,
Atelier rusesc, 1888

