

Biserica „Adormirea Maicii Domnului” din Sadu (județul Sibiu)

Ioan Ovidiu ABRUDAN*

Abstract

The Church "Assumption of the Virgin Mary" from Sadu (Sibiu County)

In 2020, three hundred years since the founding of the church dedicated to the "Assumption of the Virgin" were celebrated in Sadu, the village where Transylvania's most ardent of the Greek-Catholic bishops was born. The place of worship was raised, partially through the contribution of Ioan Inochentie Micu, on much older foundations, dating back half a millennium. In 2023, there will be three centuries since the completion of the original mural decoration, preserved today only in fragments inside the venerable monument. Finally, almost a century has passed since the publication of the first research undertaken on the iconographic ensemble and other decades since the communication of a series of scientific contributions aimed at bringing the church to the attention of the public, highlighting its architectural value and the representative character of the artistic components with which it was endowed at various historical stages. A critical revision of these writings is therefore in favor of deepening knowledge in relation to the church in Sadu, in the light of some recent investigations that indicated more precisely stages in the building and adornment of the monument and led to the completion of the biography of the two painters from Rașinari, Popa Ivan and Nistor Dascălul, to whom the creation of the original murals was attributed. A final aspect concerns the contribution of the painter Ioan from Poplaca to the decoration of the iconostasis in Sadu with portable icons, which also supports a more complete understanding of his artistic personality.

Keywords: icons, murals, 18th century, Transylvania, rural church.

Introducere

Biserica Adormirea Maicii Domnului, din Sadu (jud. Sibiu), a fost înălțată pe temeliiile altelea mai vechi, la sfârșitul celei de-a doua decade a secolului al XVIII-lea, prin efortul credincioșilor și cu sprijinul acordat ulterior de episcopul Ioan Inochentie Micu, edificiul suferind modificări substanțiale către finele aceluiași secol.

Localității Sadu i-a fost consacrată o monografie istorică care poartă semnătura lui Lucian Giura¹. Pe lângă aceasta, se mai cuvin remarcate studiul etnomuzicologic

* Universitatea „Lucian Blaga” din Sibiu, Facultatea de Teologie Ortodoxă, Mitropoliei 20, 550179, Sibiu, România (ioan.abrudan@ulbsibiu.ro).

¹ Lucian Giura, *Sadu: file de istorie* (Sibiu: Editura Universității „Lucian Blaga” din Sibiu, 2002).

și sociologic al comunei, dar în care se cuprind și informații istorice, realizat de Ioan I. Lotreanu², precum și articolele cercetătorilor Nicolae I. Nistor, Mihai Racovițan și Corneliu Bucur, din cuprinsul monografiei etnografice „Mărginenii Sibiului”³. De asemenea, o listă de lucrări științifice dedicate istoriei comunei, bisericilor și personalităților din Sadu a fost comunicată de Nicolae Stoicescu în volumul bibliografic al localităților și monumentelor medievale transilvănene⁴.

În cadrul acestor studii monografice au fost înregistrate opinii exprimate de cercetători documentariști, cu privire la vechimea așezării, precum și considerațiile unor istorici ai artei religioase transilvănene, despre valoarea arhitecturală și decorativă a monumentalului edificiu de cult din comună. Aprofundarea cunoașterii bisericii din Sadu solicită însă o revizuire critică a scrierilor publicate până în prezent, în legătură cu aceasta.

Izvoare scrise, pe temeiul cărora să se poată realiza o reconstituire istorică mai precisă, aproape că nu se mai păstrează, arhiva de documente care existase în casa parohială din Sadu mistuindu-se împreună cu aceasta în flăcările unui incendiu din anul 1850⁵. Câteva informații care să compenseze această pierdere s-au desprins din studiul de parament și din sondajele arheologice efectuate recent, din analiza sub aspect stilistic a decorurilor murale și a icoanelor cu care a fost înzestrată biserica în diverse etape, precum și din lectura sau reinterprețarea unor documente epigrafice.

În legătură cu vechimea așezării

Componentă a Mărginimii Sibiului, localitatea Sadu e situată la poalele Munților Cibinului și la sud de Cisnădie, care este și cea mai apropiată așezare urbană. Vatra satului are o formă alungită, cu gospodăriile dispuse într-o structură compactă de-a lungul drumului (strada principală) și a Văii Sadului⁶. Denumirea acestei ape curgătoare s-a consacrat în epoca conviețuirii româno-slave. De la cuvântul slav *sadŭ*, *sad*, însemnând *grădină*, derivă în românește verbul care exprimă acțiunea sau îndeletnicirea de a sădi/răsădi pe un loc plante, butași de viță⁷ ori puiți de arbori. Hidronimul pe care sașii mai întâi, apoi prin ei și ungurii l-au asimilat,

² Ion I. Lotreanu, *Studiu etnomuzicologic și sociologic al comunei Sadu din Mărginimea Sibiului, Județul Sibiu* (Sibiu: EMVA Press, reeditare a manuscrisului din 1984).

³ Institutul de Cercetări Etnografice și Dialectologice, Muzeul Brukenthal din Sibiu, *Mărginenii Sibiului. Civilizație și cultură populară românească*, (coord.) Cornel Irimie, Nicolae Dunăre, Paul Petrescu (București: Editura Științifică și Enciclopedică, 1985).

⁴ Nicolae Stoicescu, *Repertoriul bibliografic al localităților și monumentelor medievale din Transilvania*, vol. II (Sibiu: Editura Andreiana, 2013), 169, 170.

⁵ Lotreanu, *Studiu etnomuzicologic și sociologic al comunei Sadu din Mărginimea Sibiului*, 66; un incendiu a distrus în 1888 și arhiva păstrată în casa parohială greco-catolică din Sadu. *Șematismul veneratului cler al Arhidiecezei Mitropolitane Greco-Catolice Române de Alba Iulia și Fagaraș pe anul Domnului 1900 de la Sfânta Unire 200*, (Blaj, 1900), 558.

⁶ Boris Zderciuc, „Așezări și gospodării”, în *Mărginenii Sibiului*, 128.

⁷ *Enciclopedia Română*, publicată din însărcinarea și sub auspiciile ASTRA de C. Diaconovich, Tomul III (Sibiu: 1904), 866.

adaptându-l fonetic la graiurile lor (germ. *Zoodt*, săs. *Tsöt*, ung. *Czód*)⁸, atestă că la sosirea în acest ținut de margine al Transilvaniei, coloniștii occidentali au găsit în preajma munților vechi așezări românești⁹.

Stabilit ca reper în cadrul unor hotărniciri, râul apare menționat în documente cel mai devreme în 17 februarie 1339 (*akuum Zcoth*)¹⁰ și respectiv în 7 mai 1342 (*aquam Zot*)¹¹. Cât privește localitatea care avea să-și ia denumirea de la apa care o străbate, Lucian Giura a admis¹² drept posibilă primă atestare documentară pomenirea acesteia într-un schimb de scrisori datate în februarie 1358. Pe calea acestei corespondențe, cavalerul Nicolaus Lath (Lackfi) cerea¹³ și obținea¹⁴ din partea papei Inocențiu VI (1335-1362) absolvirea de păcate *in articulo mortis* pentru sine și familia sa, drept recompensă a evlaviei și osteneții de a fi ctitorit biserici printre valahii schismatici de pe moșiile pe care le deținea la Zaad, Arvahig și Zentmiclos (Szent-Miklos). Teologul și istoricul **Aloysius L. Tăutu**, care a descoperit și publicat scrisorile acestui nobil de origine română, convertit la catolicism, a considerat că prima dintre localitățile menționate și anume Zaad ar fi aceeași cu Saad (Sadu), sat aparținător în evul mediu Scaunului Sibiu. Însă cercetări mai recente plasează în mod argumentat *villa Zaad*, despre care se amintea în 1358, printre districtele românești bănățene din vremea respectivă¹⁵, atârnaătoare bisericeste de eparhia de rit latin de la Cenad.

Ipoieza existenței localității Sadu în secolul al XIV-lea a mai fost formulată și de istoriografia veche săsească. Pe fondul afirmării „rolului civilizator” al coloniștilor

⁸ Nicolae Drăganu, *Români în veacurile IX-XIV pe baza toponimiei și a onomastice* (București: Imprimeria Națională, 1933), 555, 556; a se vedea și Silvestru Moldovan, Nicolau Togan, *Dicționarul numirilor de localități cu populațiune română din Ungaria* (Sibiu, 1908), 190; Coriolan Suci, *Dicționarul istoric al denumirilor localităților din Transilvania*, vol. II, O-Z (București: Editura Academiei Române, 1968), 93.

⁹ Ioan Lupaș, „Sibiul ca centru al vieții românești din Ardeal”, extras din *Anuarul Institutului de Istorie Națională*, vol V (Cluj: 1928), 13.

¹⁰ Franz Zimmermann, Carl Werner, *Urkundenbuch zur Geschichte der Deutschen in Siebenbürgen*, Erster Band: 1191 bis 1342 (Hermannstadt: 1892), 498.

¹¹ Zimmermann, Werner, *Urkundenbuch zur Geschichte der Deutschen in Siebenbürgen*, 523.

¹² Giura, *Sadu: file de istorie*, 45, n. 6.

¹³ *Acta Innocentii PP. VI (1352-1362)*, ed. Aloysius L. Tăutu, în *Fontes III*, X (Romae: 1961), n. 112-112f, 206-210 (24 febraio 1358).

¹⁴ *Documenta Romaniae Historica. C, Transilvania*. Vol. 11, (1356-1360), sub redacția: Acad. Ștefan Pascu (București: Editura Academiei RSR, 1981), doc. 226 – 229.

¹⁵ *Villa Zaad* – „Moșie și sat aflat în apropiere de Margina” jud. Timiș. Potrivit Ligia Boldea, „Structuri domeniiale în Banatul medieval de câmpie. Date asupra patrimoniului funciar al unui comite de Caraș din perioada angevină”, în *Analele Banatului*, S.N., Arheologie – Istorie, XXI (Timișoara: Muzeul Național al Banatului, 2013), 261, n. 74; Ioan Hațegan, Lucia Savulov, „Banatul medieval”, în *Analele Banatului* – S.N., Arheologie – Istorie, V (Timișoara: 1997), 207; Raularian Rusu, „Organizarea spațiului geografic în Banat”, în *Museum Banaticum Temesiense. Bibliotheca Historica et Archaeologica Banatica*, XLII (Timișoara: 2007), 140; Zoltan Iustin, *Politică și administrație în Banatul Medieval (sec. XIV-XV)*, Academia Română, Centrul de Studii Transilvane (Cluj-Napoca: 2018), 178, n. 463.

germani¹⁶, anumiți istorici transilvăneni de această etnie au susținut ideea întemeierii timpurii a așezării de la Sadu în hotarul Cislădiei, deci cu știința și îngăduință cetățenilor, ai căror iobagi („subiecți”, din latin. *subicere*, care exprimă un raport de supunere) trebuiau considerați românii sădeni încă de la început. Prima recunoaștere explicită a unei atari subordonări a românilor din Sadu față de sașii din Cislădie i-a fost atribuită principelui Gheorghe Rákóczi I¹⁷, pe temeiul unui document din 1646, a cărui autenticitate a fost însă contestată de istoriografia românească¹⁸. Istoricul Georg Müller a inventat chiar o noțiune și anume aceea de „pertinență comunală”, pentru a desemna prin această asociere de termeni „posesiunile nobiliare” pe care anumite comune săsești, între care și Cislădia, le-ar fi deținut în Fundus Regius¹⁹. Faptul că Sadu constituise o asemenea „pertinență” se putea deduce și din conținutul unor izvoare mai vechi. Un document invocat în acest sens de G. Müller consemnează convocarea Adunării săcunale din 1380, de la Sibiu, la care s-au înfățișat reprezentanții tuturor localităților libere din cadrul acestei unități politico-administrative, nu însă și din Sadu. În interpretarea istoricului sas, această absență din lista participanților la adunare nu ar indica inexistența satului românesc la vremea respectivă, ci s-ar explica tocmai prin relația accesorie pe care Sadu o avea în raport cu Cislădia²⁰.

Un raționament asemănător s-a făcut pornind de la un alt document medieval²¹. Actul respectiv atestă împrejurarea că păstori din sate românești de la poalele munților s-au răscolat în 1383, din pricina tendinței sașilor de a le acapara pământurile. Insurgenții au atacat proprietățile locuitorilor din Cristian, „devastând, incendiind și ucigând”. Pentru a se stinge conflictul, în ianuarie a aceluiași an, s-a ajuns la un compromis, consfințit printr-un pact încheiat la Cristian în prezența episcopului catolic de Alba Iulia, între respectivele obști românești și orașele Sibiu și Cislădie. S-a convenit ca părțile afectate de acțiunile răsculaților să renunțe la despăgubiri pentru uciderile și daunele suferite, în schimbul angajamentului asumat de români, că nu vor mai paște oile și vitele pe teritoriul sașilor fără învoirea acestora, că vor păzi munții de la Tălmăciu până la Săliște și că nu vor mai purta asupra lor arme. Cât privește proveniența atacatorilor, se preciza că erau români „de

¹⁶ Vasile Docea, „Monografia ca exercițiu de memorie colectivă. Cazul istoriilor germane ale Banatului”, în Smaranda Vultur (coord.), *Banatul din memorie*, (Timișoara: Ed. Marineasa, 2008), 329.

¹⁷ Georg Müller, *Die ursprüngliche Rechtslage der Rumänen im Siebenbürger Sachsenlande* (Hermannstadt: Druck und Verlag von W. Krafft, 1912), 55 [135], n. 2; 81 [161].

¹⁸ Silviu Dragomir, „Studiu critic în legătură cu cartea d-lui G. Müller, arhivarul universității săsești”, în *Contribuții istorice privitoare la trecutul Românilor de pe pământul crăiesc*, sub îngrijirea Dr. Ilarion Pușcariu, Ioan de Preda, Dr. Lucian Borgia, Dr. Ioan Lupaș, Dr. Ioan Mateiu și Dr. Silviu Dragomir (Sibiu: 1913), LIII.

¹⁹ Müller, *Die ursprüngliche Rechtslage der Rumänen im Siebenbürger Sachsenlande*, 80 [160] - 82 [162].

²⁰ Müller, *Die ursprüngliche Rechtslage der Rumänen im Siebenbürger Sachsenlande*, 58 [138].

²¹ *Urkundenbuch zur Geschichte der Deutschen in Siebenbürgen*, Zweiter Band: 1342 - 1390, Franz Zimmermann, Carl Werner, Georg Müller (edit.) (Hermannstadt: 1897), 566.

sub cetate”, din localități aflate în hotar cu Cîsnădia, Sibiul și Cristianul, lucru ce se poate înțelege și din aceea, că semnatarii convenției, aproape toți români, au făcut-o în numele „cetății”, a orașului Sibiu, din partea *comitissei* de Helta (Cîsnădie)²² și din partea localității Cîsnădie.

Referitor la aceste din urmă precizări din cuprinsul documentului, Georg Müller a considerat că cei care iscăliseră din partea Sibiului nu puteau fi decât rășinari, că localitatea Cîsnădie a fost reprezentată de locuitori din Sadu și că, pe calea acestui contract, celor două sate românești le-au fost impuse sarcini grănicerești²³.

Formularea unor atari concluzii a atras însă critici din partea istoricilor români. Primul care le-a respins, socotindu-le nefondate, a fost Silviu Dragomir. Dacă a admis faptul că încă din vechime „românii din Sad, alături de cei din Rășinari, sunt pomeniți păzind, ca plăieși, granițele și trecătorile”²⁴, a respins în schimb opinia că paza frontierelor le-ar fi fost impusă acestora ca o obligație. El a interpretat actul încheiat în 1383 ca pe un acord între părți și mai curând „o reminiscență din vremurile când românii din preajma cetăților, ale așa-numitelor *castra regia*, străjuiau hotarele țării, înzestrați fiind pentru aceasta (de către monarh, *n.n.*) cu privilegii deosebite” și considerând această îndatorire „ca pe o distincție”²⁵.

Un alt autor care a formulat rezerve față de aserțiunile istoricului german a fost Ioan Moga, propunând o interpretare diferită a documentului convenției încheiate în 1383. Astfel, în privința atacatorilor, aceștia au fost identificați cu locuitori din preajma cetății Salgo a Sibiului și din Rășinari, „vecini cu cîsnădienii, cu sibienii și cu cei din Cristian deopotrivă”²⁶. Legat de afirmația lui G. Müller²⁷, că printre semnatarii pactului se vor fi numărat și locuitori din Sadu, a socotit-o neverosimilă, deoarece sădenii nu ar fi putut participa la conflicte petrecute pe un teritoriu la care nu aveau acces. Prin urmare, nu puteau fi identificați ca fiind din Sadu nici românii care au semnat documentul din partea *comitissei* de Cîsnădie. În opinia lui I. Moga, „comitissa de Cîsnădie, amintită în document deosebit de obștea locuitorilor Cîsnădiei, ar putea fi Ana sau Margareta, mama și sora lui Ioan de Alămor, fiul lui Ioan sin Petru de Cîsnădie, – deci moștenitoare a Orlatului și a Săcelului”²⁸, moșiile de unde vor fi provenit și amintiții semnatarii români ai acordului.

²² Semnatarii au fost iobagii Cristian Phaff (preot, din germ. *Pfaffe*), fiul acestuia Radul, Juba, și Theodir. *Documente privitoare la Istoria Românilor culese de Eudoxiu de Hurmuzaki*, vol. I, Partea 2 (București: 1890), 280.

²³ „So haben unter anderem die Rumänen von Städterdorf und Zood laut Vertrag mit dem Hermannstädter Stuhl vom Jahre 1383 gleich den anderen umwohnenden Rumänen Grenzwachdienste (Plajaschendienst, Grenzpolizeidienst gegen Rumänien) zu verrichten”. (Müller, *Die ursprüngliche Rechtslage der Rumänen im Siebenbürger Sachsenlande*, 39 [119], 40 [120], 84 [164]).

²⁴ Dragomir, „Studiu critic în legătură cu cartea d-lui G. Müller”, 75.

²⁵ Dragomir, „Studiu critic în legătură cu cartea d-lui G. Müller”, XXXV.

²⁶ Ioan Moga, „«Marginea», ducatul Amlașului și scaunul Săliștii”, în *Omagiu lui Ioan Lupăș la împlinirea vârstei de 60 de ani - august 1940* (București: 1943), 595, 596.

²⁷ Müller, *Die ursprüngliche Rechtslage der Rumänen im Siebenbürger Sachsenlande*, 39 [119].

²⁸ Moga, „«Marginea», ducatul Amlașului și scaunul Săliștii”, 597.

Ideea dependenței în care s-ar fi găsit la jumătatea secolului al XIV-lea Sadul în raport cu Cisnădia²⁹, decurgând din interpretarea dată de G. Müller actului convenției încheiate în 1383, a fost adoptată mai târziu și de Gernot Nussbächer. Admițând, în pofida argumentației prin care I. Moga o invalidase, ipoteza că „românii «din partea comitissei de Cisnădie» – care nu locuiau la Cisnădie – trebuie să fi fost din Sadu” și coroborând-o cu o altă informație documentară și anume că „în 1411 comitissa din Cisnădie, Margareta Geréb de Vingard, a vândut posesiunile sale comunității din Cisnădie”, G. Nussbächer a conchis că „comuna Sadu a fost acea posesiune care, prin cumpărare, a intrat în patrimoniul Cisnădiei în care a rămas aproape patru secole”³⁰. Sursa informației pe care cercetătorul și-a bazat raționamentul, culeasă din volumul de documente de arhivă editat la Sibiu, în 1902³¹, era de fapt un regist (rezumat) al documentului păstrat în original la Arhivele Naționale Maghiare din Budapesta. Ceea ce se poate constata este că în cuprinsul acestui înscris se raportează o situație cu totul deosebită față de cea prezentată de Gernot Nussbächer, neavând în plus vreo legătură cu localitatea Sadu. Este vorba despre un act „emis la 1 august 1411, prin care Capitlul din Alba Iulia (*Weissenburger*) arată că Margareta, sora lui Johann Greb din Vingard (*Wingarth*), s-a opus (deschizând proces împotriva) vânzării de către fratele său a proprietăților ei din Călnic (*Kelnek*) și Turnu Roșu (*Dyznyoyo*) către comunitățile din Călnic (*Kelling*) și Cisnădie (*Heltau*)”³².

După examinarea străduințelor istoriografice eșuate de a plasa momentul fondării Sadului în secolul al XIV-lea, dintru început ca o comună *pertinentiae* a municipiului săsesc, se cuvine menționat un izvor care aduce mărturia incontestabilă a prezenței ca oameni liberi a românilor în regiunea Cisnădiei, la începutul secolului al XV-lea. Documentul redactat în limba latină a fost emis la Argeș, în 15 iunie 1418, de Mihail I, „prin mila lui Dumnezeu voievod transalpin” (al Țării Românești)³³. Este adresat „oaspeților” regali, adică coloniștilor sași locuitori ai orașului Cisnădie (*Heltha*), cărora domnitorul muntean le întărește privilegiile care le-au fost acordate prin porunca „părintelui nostru Mircea voievod”.

²⁹ Müller, *Die ursprüngliche Rechtslage der Rumänen im Siebenbürger Sachsenlande*, 84 [164].

³⁰ Gernot Nussbächer, „O veche așezare mărgineană: Comuna Sadu”, în *Tribuna Sibiului*, Anul I nr. 77 (Sibiu: 19 mai 1968); a se vedea și Giura, *Sadu: file de istorie*, 34.

³¹ *Urkundenbuch zur Geschichte der Deutschen in Siebenbürgen*. Von Franz Zimmermann, Carl Werner und Georg Müller. III. Band: 1391-1415. Nr. 1260-1785 (Hermannstadt: 1902), 511 (Nr. 1663). 1411 August 1. Das Weissenburger Kapitel bezeugt, dass Margaretha die Schwester Johann Greb's de Wingarth, gegen den von ihrem Bruder durchgeführten Verkauf ihres Besitzes in terra Saxonicali videlicet in Kennek et Dyznyoyo an die Gemeinden Kelling und Heltau Einsprache erhoben hat.

³² Virgil Căndea, *Mărturii românești peste hotare*. VI.2 *Ungaria*, Editura Academiei Române, București, Muzeul Brăilei „Carol I” (Brăila: Editura Istros, 2018), 332 (1960).

³³ *Urkundenbuch zur Geschichte der Deutschen in Siebenbürgen*. Von Franz Zimmermann, Gustav Gündisch, Michael Auners, Georg Müller. IV Band: 1416-1437. Nr. 1786-2299 (Hermannstadt: 1937), 78, 79 (Nr. 1846); (în versiune românească) Bogdan Petriceicu Hasdeu, *Archiva istorică a României*, I. 11 (București: 1864), 118, 119.

Erau drepturi și libertăți străvechi (*iustitias et libertates antiquas*) care se înnoiau acum cetățenilor Cisnădiei „și oamenilor lor, adică valahii”, să-și pască vitele și oile „în munții noștri, în orice vreme, întocmai ca oamenii noștri ... să se folosească slobod de pășunile și apele noastre”. Totodată se preciza că privilegiile le vor fi respectate chiar dacă s-ar isca neînțelegeri sau războaie cu Transilvania, „noi voind să păzim pace traică cu voi” și chiar promițând în atari circumstanțe ajutor militar și protecție³⁴. În opinia istoricului Ioan Moga, „în timpul când Mircea organiza stăpânirea românească în Făgăraș, făcând același lucru și în Amlaș și ajungându-se la o delimitare a acestui ducat nu numai la șes, ci și în munți (unde se vor fi iscat neînțelegeri privind hotarele), a ajuns la o învoială cu sașii din Cisnădie. Aceștia s-au obligat probabil să renunțe la pretențiile lor în munți și să supravegheze intențiile comiților din Tâlmăciu și ale Sibienilor privitoare la stăpânirea lui Mircea în aceste părți, în timp ce Mircea, le dădea asigurarea că-i va apăra în caz de conflict”³⁵. Prin urmare, cu toate că Cisnădia nu a făcut vreodată parte din „ducatul” Amlășului³⁶, românii din hotarul municipiului s-au putut bucura, tocmai întrucât erau oameni liberi, de privilegiile din partea voievozilor munteni, păstorindu-și slobozii turmele pe ambii versanți ai Alpilor Transilvaniei.

Îi vedem așadar pe românii trăind în preajma așezării săsești într-o manieră simbiotică, contribuind prin îndeletnicirile pastorale și agricole pe care le practicau la bunăstarea ambelor comunități. Prezența lor statornică a devenit dezirabilă și în legătură cu rolul pe care îl îndeplineau ca păzitori ai granițelor și apărători cel mai probabil și ai fortificației clădite pe o culme de deal din hotarul comunei. Sensul amplasării aici a unei construcții defensive rămâne, însă, de lămurit. Potrivit arheologului Petre Munteanu Beșliu, „cetatea de la Sadu domina drumul ce se ramifica de la Tâlmăciu pe Valea Sadului, pe la Cisnădie și Sibiu. Drumul principal de acces spre Sibiu urmărea valea râului Cibin, cel de la Sadu devenind astfel de o importanță secundară. Nici căile de trecere peste munți în Țara Românească nu întretăiau zona Sadului”³⁷. Motivul construirii fortificației ar putea fi același cu cel pentru care cisnădienilor le-a fost promisă în 1418 asistență armată din partea domnitorului muntean. Cisnădia, ca punct de sprijin al stăpânirii românești în Amlaș, „putea amenința și putea fi amenințată de castelanii din Tâlmăciu”³⁸.

Am putea admite, prin urmare, că obștea sătească a sădenilor s-a constituit și organizat potrivit normelor vechiului *ius valahicum* mai probabil la finele secolului

³⁴ Constantin C. Giurescu, *Istoria Românilor*, vol. II, partea întâi (București: Fundația Regală pentru Literatură și Artă, 1943), 2; P. P. Panaitescu, *Mircea cel Bătrân* (București: Casa Școalelor, 1944), 89.

³⁵ Moga, „«Marginea», ducatul Amlășului și scaunul Săliștii”, 593, 594.

³⁶ Ioan Aurel Pop, „Autoritatea domnească și întinderea teritorială a Țării Românești în timpul lui Mircea cel Bătrân (1386-1418)”, în *Studia Univ. Babeș-Bolyai, Historia*, Nr. 2 (Cluj-Napoca: 1986), 14, n. 93.

³⁷ Petre Munteanu Beșliu, „Cetatea medievală de la Sadu (jud. Sibiu)”, în *Buletinul Comisiei Monumentelor Istorice*, nr. 3-4 (București: 1995), 43.

³⁸ Moga, „«Marginea», ducatul Amlășului și scaunul Săliștii”, 594.

al XV-lea, când se înregistrează și prima atestare documentară directă a localității (1488, *Czot*)³⁹. Începând de atunci, apar constant mențiuni despre rolul diplomatic pe care l-au îndeplinit cnezii din Sadu în menținerea bunelor relații pe care Cislădia le avea cu Țara Românească⁴⁰. Tot acești cnezi, reprezentanți ai obștii în raporturile cu autoritatea politică, se vor fi îngrijit și de consacrarea în plan spiritual a noii așezări, prin crearea aici a unei unități parohiale supuse Mitropoliei Ungrovlahiei care a avut dintotdeauna prerogative eclesiastice asupra comunităților românești sud-transilvănene, hirotonind pentru acestea preoți, încurajând și sprijinind edificarea de biserici și mănăstiri.

Întemeierea primei biserici din Sadu

Existența celei mai vechi biserici din Sadu (*Sadu I*) a putut fi atestată de vestigiile scoase la iveală cu ocazia săpăturilor arheologice întreprinse în vara anului 1973, sub auspiciile Direcției Monumentelor Istorice, de Mariana Beldie și Luminița Munteanu. Din cronică cercetărilor reiese faptul că „în naosul și pronaosul bisericii actuale au fost surprinse fundațiile unei biserici din zid, de tip biserică-sală cu absidă semicirculară decroșată. În jurul acestei abside se plasează cimitirul lăcașului respectiv cu ajutorul căruia putem data acest monument în prima jumătate a secolului al XVI-lea. Menționăm că în pronaosul acestei biserici au fost surprinse trei morminte, dintre care unul avea monedă din anul 1532”⁴¹.

În perioada medievală, înhumările în pronaosul bisericilor erau rezervate de regulă ctitorilor. Putem admite că și în acest caz ar putea fi vorba de morminte ale unor asemenea fondatori, posibil membri ai unei familii de cneaz, din seria celor atestați documentar în fruntea obștii sădene începând din primul deceniu al veacului al XVI-lea (1503, 1506, 1507, 1509)⁴². Statutul cnezial al ctitorului principal s-ar putea deduce și din ținuta vestimentară pe care a avut-o în momentul înmormântării și care e posibil să fi fost una cavalerescă. Din mărturia preotului Dumitru Hămbășan, paroh la Sadu în perioada realizării săpăturilor arheologice, reiese că într-unul din morminte, printre oseminte s-au găsit pe lângă moneda emisă de principele Ioan Zapolya⁴³ și o pereche de pinteni de cizmă militară⁴⁴.

³⁹ Albert Berger, „Volkszählung in den 7 und 2 Stühlen im Bistritzer und Kronstädter District vom Ende des XV. und Anfang des XVI. Jahrhunderts”, *Korrespondenzblatt des Vereins für Siebenbürgische Landeskunde* 17 (1894), 55; Ernst Wagner, *Historisch-Statistisches Ortsnamenbuch für Siebenbürgen* (Köln-Viena: 1977), 352.

⁴⁰ Giura, *Sadu: file de istorie*, 1.

⁴¹ Gheorghe I. Cantacuzino, „Cronica săpăturilor arheologice – 1974”, în *Revista Muzeelor și Monumentelor. Monumente Istorice și de Artă*, nr. 2 (1974), 95.

⁴² Coriolan Suciu, *Dicționar istoric al localităților din Transilvania*, Vol. II (1967), 93.

⁴³ Activitatea de emisie monetară a acestui principe a cunoscut trei perioade: 1526-1530; **1530-1533**; 1537-1540. Ana-Maria Velter, *Catalogul monedelor Principatului Transilvaniei. Colectia ing. Constantin Orghidan* (București: Muzeul Național de Istorie a României, 1994), 10.

⁴⁴ Lotreanu, *Studiu etnomuzicologic și sociologic al comunei Sadu din Mărginimea Sibiului*, 76.

Din aceeași relatare se desprind și câteva indicii referitoare la poziția și dimensiunile bisericii medievale, al cărei zid vestic se confundă cu cel actual. Peretele dinspre nord este de asemenea același cu cel de acum, din naos, doar în porțiunea pronaosului era cu un metru mai înăuntru (lucru explicabil, întrucât la reclădirea din 1795, acest compartiment a fost extins pe direcție transversală). Grosimea zidurilor era cam jumătate față de cum este în prezent. Peretele dinspre sud era cu un metru mai înăuntru în raport cu cel actual, în naos, și cu doi metri mai înăuntru, în pronaos, iar absida de răsărit se întindea până în zona mediană a naosului actual⁴⁵.

Pe lângă materialul arheologic care atestă vechimea bisericii *Sadu I*, se mai conservă un vestigiu care i-a aparținut și care datează din chiar ultimul an de existență al acesteia. Este vorba de o piatră tombală dreptunghiulară (170 cm × 60 cm), care după extragerea din locația inițială a fost implantată vertical și pe jumătate îngropată în sol, la mică distanță de zidul lateral sudic al clădirii actuale. Monumentul este marcat în semn de consacrare cu o mare cruce latină cu capetele brațelor ușor evazate, sculptată în relief. Un al doilea element de asemenea profilat se află în partea inferioară a pietrei și are forma unui vazon cu flori (o lalea flancată de două garoafe). Vasul cu buchet de flori a reprezentat un motiv ornamental de inspirație barocă⁴⁶, destul de frecvent folosit la decorarea lespezilor de morminte, de cioplitorii în piatră din Țara Românească și Moldova, începând din a doua jumătate a secolului al XVII-lea⁴⁷.

O inscripție chirilică de pe liniile perimetrice ale lespezii redă următorul epitaf: *Supt această piatră zac oasele robului lui Dumnezeu jupân Ilie Cujmăreș de la Kiprovaș. Septembrie 8 zile văleatu 7226, de la Hristos 1719* (însemnat cu slove și cifre) (СУПТ АЧАСТЪ ПИАТРЪ ЗАК ГЪАСЕЛЕ РОБУЛУИ (ЛУИ) ДУМНЕЗЪУ ЖУ(ПЖН) ИЛИЕ КУЖМЪРЕЦ ДЕ ЛА КИПРОВАЦ. СЕПТЕМВРИЕ И ЗИЛЕ ВЪЛЪТ ЗСКЗ ДЕ ЛА ХРИСТОС А(Ψ)ΘΙ 1719).

Târgul Chiprovăț, din nord-vestul Bulgariei, a fost întemeiat la începutul secolului al IX-lea de oieri care au aderat întâi la secta bogomilică, pentru ca în veacul al XIV-lea să se convertească la catolicism. Invocând o serie de argumente de ordin istoric, toponimic și filologic, Marcel Romanescu a demonstrat că orașul „trebuie să fi fost la început, chiar prin structura lui păstorească, una din cele mai vechi așezări ale vlahilor munteni din Bulgaria”⁴⁸. Sub influența fierarilor și meșterilor orfevri saxoni stabiliți la un moment dat între localnici, Chiprovățul a devenit centrul unei importante școli de argintari, iar grație legăturilor de comerț pe

⁴⁵ Lotreanu, *Studiu etnomuzicologic și sociologic al comunei Sadu din Mărginimea Sibiului*, 76.

⁴⁶ Maria-Ana Musicescu, „Sculptura în piatră”, în *Istoria Artelor Plastice în România*, II (București: Editura Meridiane, 1970), 149.

⁴⁷ Tereza Sinigalia, „Sculptura în piatră”, în *Arta din România. Din preistorie în contemporaneitate*, II (București / Cluj-Napoca: Editura Academiei Române & Editura Mega, 2018), 23, 65.

⁴⁸ Marcel Romanescu, „Argintăria la bănașenii și românii balcanici în veacurile XVI-XVIII”, în *Revista Istorică Română* (București: 1941-1942), 117, 118.

care le întrețineau cu orașe europene, mai ales cu Ragusa (Dubrovnic), aromânii chiproviceni s-au afirmat și ca negustori renumiți în întreaga Peninsulă Balcanică⁴⁹.

Din pricina persecuției religioase la care au fost supuși în vremea țarului Alexandru (1350), dar mai ales după căderea Târnovei (1393), s-a produs un prim exod masiv al chiprovicenilor în Banat și Țara Românească. Un al doilea val important de emigrare s-a petrecut în 1688, când pe fondul înaintării trupelor habsburgice spre Belgrad, românii din regiunea Chiprovăț s-au răsculat împotriva stăpânirii otomane. Represiunea sângeroasă care a urmat și distrugerea orașului ordonată de vizirul Kiupruli Mustafa Pașa i-a determinat pe locuitorii rămași în viață să pibegească la nord de Dunăre, unde au primit drept de azil din partea domnitorului Constantin Brâncoveanu⁵⁰. Le-a fost îngăduit să se stabilească și să formeze mici comunități la Islaz, Craiova, Râmnic și Brădiceni (1690), însă nu toți au rămas în Țara Românească. O parte dintre ei au trecut munții și s-au așezat cu privilegiile imperiale⁵¹ în apropiere de Sibiu, mai apoi la Vințu de Jos (1700) și Deva (1712) și de aici, mai departe, în Banat (1718)⁵².

Printre acești negustori și meșteșugari vlahi chiproviceni, stabiliți în primii ani ai secolului al XVIII-lea în regiunea Sibiului, s-a numărat și Ilie Cujmăreț. E posibil ca el să-și fi petrecut ultima parte a vieții în Sadu și să se fi remarcat ca un binefăcător al bisericii din comună, la care de puțină vreme serveau preoți uniți și unde intenționa să-și pregătească un loc de veci. Este posibil ca după decesul lui Ilie Cujmăreț, în 1719, înhumarea să se fi făcut în interiorul lăcașului de închinare, câtă vreme confesiunea catolică a defunctului nu mai constituia un impediment canonic. Mai mult, s-a remarcat că maniera de inscripționare a epitafului, urmărind conturul perimetral al lespezii, ar indica că aceasta a fost proiectată să acopere orizontal un mormânt amenajat sub pardosea.

Biserica Sadu II (prima etapă de construire și înzestrare artistică – 1720, 1723)

Biserica Sadu I a dăinuit aproape două secole, înainte de a fi fost dărâmată pentru a face loc zidirii alteia mai încăpătoare, peotriva localității care înregistrase între timp un spor demografic⁵³ și progresase economic. Această evoluție pozitivă

⁴⁹ P. P. Panaitescu, *Români și Bulgari* (București: 1944), 45.

⁵⁰ Nicolae Cartoian, *Cățile populare în literatură românească (vol. I). Epoca influenței sud-slave* (București: Editura Casei Școalelor, 1929), 30, 31.

⁵¹ Gheorghe Lazăr, „Les marchands «bulgares» et leur activité en Valachie”, în *Au Nord et au Sud de Danube: dynamiques politiques, sociales et religieuses dans le passé*, sous la direction de Snezhana Rakova, Gheorghe Lazăr (Brăila: Editura Istros a Muzeului Brăilei „Carol I”, 2019), 112, 116-117.

⁵² N. Iorga, *Istoria Românilor în chipuri și icoane* (Craiova: Editura Ramuri, 1924), 245, 258-259; Victor Tufescu, „O măruntă populație balcanică în Banat: Crașovenii”, în *Balcania IV* (București: 1951), 523; Romanescu, „Argintăria la bănațenii și românii balcanici în veacurile XVI-XVIII”, 120.

⁵³ Mircea Buza, Marioara Cojocariu-Costea, David Turnock, „Mărginenii Sibiului: The Historical Geography of a Transylvanian Carpathian Community”, în *Geographica Pannonica*, Volume 13, Issue 4 (2009), 143.

se reflectă în documentele conscripțiilor efectuate în comunele românești din Scaunul Sibiului, la începutul veacului al XVIII-lea (1720, 1721-1722). Conținutul raportului pe care funcționarii fiscali l-au întocmit cu privire la Sadu, așezarea în care se cuprindeau 162 de gospodării și unde slujeau nu mai puțin de 9 preoți, este relevant.

„Satul acesta e locuit de țărani valahi liberi, bine înstăriți (*possessionati*), în case din lemn de brad și fag, acoperite cu șindrilă și având în jur diverse dependințe destoinic construite. Satul e străbătut de apa râului de la care și-a luat numele, bogată în păstrăvi (*truttisque*). Există mori de apă atât pentru măcinat făină cât și pentru piuat (împâslirea țesăturilor), din care sătenii scot doar uzufruct, căci deși în partea de jos a satului sunt două astfel de mori, proprietatea este a celor din Cislădie. Tot așa au cei din Cislădie și două piue bine amenajate din care sătenii n-au venit. Altminteri satu-i liber [...] N-au înstrăinat nimic din hotarul satului, căci fiind numeroși, nici lor nu le ajunge; foarte mulți dintre ei obișnuiesc să însămânțeze în hotarul cislădienilor și al șelimbărenilor; pământul (luat în arendă) pe care-l cultivă e împărțit în două și anume la Cislădie, pentru o bucată, plătesc 9 fl taxă, iar pe altă bucată cu pământ negru și roditor la șes, întindere de 2 câble, 12 fl. În rest își cultivă fiecare semănături de primăvară și de toamnă. Pot prinde la jug patru boi, duc gunoi, cu toate că nu atât din agricultură trăiesc, cât mai ales din negoțul cu scânduri, trai cu care s-au obișnuit din vechime. Mia de scânduri se vinde cu 2 fl. Mare afacere mai fac și cu dusul lemnului de foc pe piața Sibiului și mai ales a bradului pentru construcții. Cât despre oi, care sunt numeroase, ei nu le pășunează acasă, căci ar trebui să plătească prea mult celor din Cislădie, ci închiriază câte un munte pentru 2 fl plus doi cași pe an, de unde apoi lâna o vând cu maza țesătorilor din Cislădie, iar cașul pe piața Sibiului de care-i despart doar puțini kilometri, vânzând uneori și păstrăvi. În frunte cu șapte pescari strâng darea pentru toți, cu care îi gratifică apoi pe domnii pe care-i doresc. Deși n-ar fi obligați, ca unii ce trăiesc pe Fundus Regius, totuși de doi ani încoace li s-a impus să ajute la subrepartiții din arături, cosit, secerat, cărat, treierat al părților domnești. Crâșmă proprie au cu venitul lor de mult, anul trecut au fiert din vin 24 vedre de rachiu. Deși nu dețin vii proprii, vând și vin și rachiu. Păduri de fag au așa de mari încât pot îngrășa porci. Ferdela o au de 20 litri. Anual au de dat juzilor domnești dijmă din oi, 2/100 cu miei și doi berbeci de an. Nu sunt obligați la căraușii. Pe anul 1721 au avut de plată 700 fl, 60 câble grâu, 60 câble ovăz, 35 care de fân. Înainte plăteau dare mică doar de 54 fl, dar de 2 ani li s-a pus calcul militar. Pentru pază anual 25 fl, grâu în natură, ovăz parte în bani după taxa comisiei, parte în natură la domnul administrator Jacobo Szász. Fân de 70 fl

au luat de la domnul Czekelius. Judele și doi cenzori totdeauna au fost scutiți.

Deasupra satului câțiva particulari au o moară de tăiat (joagăr)⁵⁴.

Din cuprinsul altui raport, mai reiese că biserica satului (*Sadu II*) „s-a construit în 1720, din dorința și sânguința lui Dumitru Dikoe (Dumitru Dicu, posibil jude comunal) și a preotului Toma⁵⁵, care neavând suficienți bani au reușit să o termine cu ajutorul a 300 de florini luați de la Gaudila Stroia (Stroie Gă[n]dilă⁵⁶). Două sute de florini au fost returnați de săteni, care au muncit și ei la construcție, iar turnurile și clopotele cele mari i se datorau binefăcătorului episcop Klein⁵⁷.”

Suma de 200 de florini pe care au returnat-o sădenii reprezenta valoarea unui împrumut contractat fără dobândă în 1719, „în scopul refacerii bisericii”, de la un oarecare Andrei, rascian⁵⁸ din Țara Românească (*Communitas nemini tenetur, exceptis fl. Hung. 200, quos rascianus quidam, nomine Andreas, ad reficiendam beszerikam vel templum illorum concrediderat ante duos annos illis sine pensione interesse*)⁵⁹.

Biserica *Sadu II* a fost ridicată pe temelii și cu materialul recuperat după demolarea celei care data din secolul al XVI-lea. Edificiul cu ziduri portante clădite îngrijit cu blocuri lunguiețe din piatră și zidăria bolților din cărămidă se prezenta, după încheierea acelei prime etape de construcție, cu un aspect și o compoziție în care se putea remarca influența arhitecturii ecleziale de la sud de Carpați, mijlocită de modelul bisericii voievodale de la Ocna Sibiului⁶⁰. Absida estică decroșată și de

⁵⁴ Fr. Schuller, „Zwei Konskriptionen des einstigen Hermannstädter Stuhles aus dem Beginne des 18. Jahrhunderts”, IV.4. *Sozial – und Wirtschaftsgeschichte «Allgemein» Siebenbürgisches Steuerwesen, Staatssteuer*, vol. A 32 (1903), 178 -180.

⁵⁵ Preotul Toma nu se numără între slujitorii bisericești uniți sau neuniți înregistrați la Sadu în actele conscripției episcopului Klein, din 1733.

⁵⁶ Este probabil același cu donatorul de mai târziu al icoanelor împărătești de la biserica de lemn din Broșteni (com. Păuca, jud. Sibiu). Pe icoana *Deisis*, atribuită lui Popa Ivan din Rășinari (Ioana Cristache Panait, „Rolul zugravilor de la sud de Carpați în dezvoltarea picturii românești din Transilvania (secolul al XVIII-lea - prima jumătate a sec. al XIX-lea)”, în *Studii și Cercetări de Istoria Artei*, tom 31 (1984), 76), inscripția de donație arată că: „Această ico[a]nă au plătit-o Stroia Gă[n]dilă de pomană și fom[e]jia lui Măria, 1725”.

⁵⁷ Magyar Országos Levéltár, F 71. *Commissio Aulica*, rola 30381, p. 377, *apud* Greta Monica Miron, „...poruncește, scoală-te, du-te, propoveduește...”. *Biserica greco-catolică din Transilvania. Cler și enoriași (1697-1782)* (Cluj-Napoca: 2004), 329, n. 189.

⁵⁸ *Rascian* era apelativul aplicat în Imperiul Habsburgic sârbilor ortodocși, dar mai probabil că Andrei era macedo-vlah.

⁵⁹ Schuller, „Zwei Konskriptionen des einstigen Hermannstädter Stuhles aus dem Beginne des 18. Jahrhunderts”, 178-180.

⁶⁰ Între 1696-1699, Constantin Brâncoveanu a reparat capital biserica cu hramul „Sfinții Arhangheli” din Ocna Sibiului, fondată în 1595 de Mihai Viteazul, dar afectată de un incendiu petrecut în 1696. Edificiul a suferit modificări însemnate în 1895-1896, când au fost înlăturate, în loc de a fi consolidate, bolțile care încununau încăperile altarului, naosului și pronaosului. Conform reconstituirii planului și releveului construcției originale, de către arhitecta Eugenia Greceanu (plan și secțiune reproduse în M. Porumb, *Un veac de pictură românească din Transilvania. Secolul XVIII* (București: Editura Meridiane, 2003), 14, fig. 5), biserica din Ocna Sibiului prezenta deasupra naosului o calotă sferică pe pandantivi, o concă deasupra absidei estice și o boltă în leagăn, cu

secțiune poligonală (semicirculară la interior), de la care se mai păstrează doar fundația, era despărțită printr-o tâmplă de zid de naosul pătrat, acoperit cu o calotă sferică pe pandantivi, cu arcele sprijinite pe pile de colț. Câte o pereche de ferestre, mai înguste față de cum sunt astăzi, după cum relevă acest fapt studiul de parament, se deschideau în fiecare din pereții laterali ai navei. Un zid plin separa spre vest încăperea de pronaos. Despre acest din urmă compartiment al bisericii nu mai putem spune astăzi în ce chip era boltit, la fel cum nu știm nici ce sistem fusese folosit la acoperirea absidei de răsărit.

Studiul de parament efectuat asupra singurei părți care se mai păstrează din corpul edificiului clădit la 1720 a evidențiat pe fațadele laterale ale navei un decor arhitectural alcătuit dintr-un soclu simplu și un tor dispus median, al cărui profil semicircular s-a obținut din cărămizi rotunde, întru totul similare celor din care a fost alcătuit brâul bisericii Sfânta Treime, din Maierii Alba Iuliei (edificată începând din 1713 sau 1714).

*

Îndată după finalizarea construcției – a doua cea mai veche biserică românească din zid, dintre cele clădite în Transilvania secolului al XVIII-lea, după cea din Maierii Bălgradului, și prima ctitorie de acest fel a unei obști sătești –, s-a realizat zugrăvirea în integralitate a interiorului. Însă de vreme ce singurul compartiment conservat din edificiul original se confundă cu traveea vestică a navei bisericii actuale, nici acel ansamblu mural nu mai poate fi astăzi cunoscut, decât într-o proporție înjumătățită.

Faptul de a nu fi remarcat această contopire de elemente vechi și mai recente în alcătuirea arhitecturală a clădirii i-a creat dificultăți profesorului I. D. Ștefănescu, care a cercetat biserica în cursul deceniului al treilea al secolului trecut. În condițiile în care „cea mai mare parte a picturilor erau întunecate de fum sau stricate de umezeală și repictări”, strădaniile sale de a face deosebirea între decoruri zugrăvite în etape distincte și de către meșteri diferiți nu au condus la concluzii valabile⁶¹. Mai mult, când a alcătuit schema iconografică din sectorul corespunzător vechiului naos, nu i-a fost îngăduit să observe decât scenele pictate pe boltă, celelalte, zugrăvite pe suprafața pereților verticali, rămânându-i inaccesibile fie din pricină că erau acoperite cu var, fie pentru că erau mascate de structura cafasului, aflat la vremea respectivă în acest compartiment.

Astfel că, prezentarea completă a programului iconografic din compartimentul cel mai vechi al bisericii s-a făcut abia după mai bine de șase decenii, de Marius

dispunere transversală, peste pronaos. (A se vedea: Eugenia Greceanu, „Pătrunderea influențelor de tradiție bizantină în arhitectura bisericilor românești de zid din Transilvania (până la jumătatea veacului al XVII-lea)”, în *Studii și Cercetări de Istoria Artei*, tom 19, 2 (1972), 207-212; Ioana Cristache-Panait, „Ctitorii ale voievozilor de la sud de munți în Arhiepiscopia Sibiului – Biserica Sfinții Arhangheli din Ocna Sibiului”, în *Arhiepiscopia Sibiului – pagini de istorie* (Sibiu: 1981), 163-182).

⁶¹ I. D. Ștefănescu, *La peinture religieuse en Valachie et en Transylvanie depuis les origines jusqu'au XIXe siècle* (Texte) (Paris: Librairie Orientaliste Paul Geuthner, 1932), 267-270.

Porumb. Istoricului clujean îi revine și meritul de a fi identificat și publicat inscripția ce i-a permis să dateze „remarcabilul ansamblu mural” în anul 1723⁶².

În chestiunea identității zugravilor, rămasă până acum neelucidată, un indiciu esențial îl oferă frescele bisericii Sfinții Arhangheli, din Ocna Sibiului⁶³, decor parietal executat potrivit pisaniei din pronaos în același an (1723) cu cel de la Sadu și atribuit de Marius Porumb zugravilor rășinăreni Popa Ivan și Nistor Dascălu⁶⁴. Admiteam mai devreme posibilitatea, că biserica rectitorită de Constantin Brâncoveanu i-a inspirat pe constructorii celei de la Sadu și că prin urmare există o corespondență între cele două monumente, cel puțin cu privire la aspectul arhitecturii. Iar împrejurarea că ambele edificii au trecut de-a lungul timpului printr-o serie de transformări, pierzând din elementele constitutive originare, face cu atât mai utilă compararea lor. Dacă bisericii *Sadu II* i-au fost înlăturate la un moment dat compartimentele de la est și de la vest de naos, păstrând însă aproape intactă încăperea centrală, celei din Ocna Sibiului i-a fost anulat sistemul original de boltire. Se poate constata în consecință că, prin ceea ce au izbutit să conserve fiecare din aspectul lor autentic, se completează reciproc, fiindu-ne îngăduit să descoperim la una ceea ce-i lipsește celeilalte. Același raport de complementaritate funcționează și în cazul decorurilor murale ale celor două biserici, păstrate peste tot unde suportul arhitecturii nu a fost înlăturat sau alterat. Din confruntarea lor, se evidențiază ca un numitor comun existența unei porțiuni rămasă neatinsă la ambele edificii, fiind vorba de decorul aplicat pe suprafața pereților laterali ai naosului, considerați de la bază și până la conturul semicircular pe care îl descriu în zona superioară arcele de la miazănoapte și de la miazăzi. E vădită și într-un caz și în celălalt manifestarea unui principiu identic de selecție și organizare a scenelor în ansamblu: desfășurarea compozițiilor pe trei registre, dintre care cel superior și cel intermediar grupează același număr de subiecte inspirate din ciclul marilor praznice închinat Mântuitorului și Maicii Domnului, cu doar excepționale interferențe tematice din categoria miracolelor (*Minunea de la nunta din Cana*, la Ocna Sibiului) ori din cea hagiografică (*Profetul Ilie hrănit de corb*, la Sadu). În registrul de la bază se desfășoară aceeași teorie a Sfinților Militari, al căror șir îl preced icoanele Sfinților stâlpnici Daniil și Simion.

În fața unei atât de categorice înrudiri de stil și potriviri de concepție care a stat la baza alcătuirii programelor de imagini din cele două biserici, nu mai rămâne loc de îndoială că producerea frescelor de la Sadu a rezultat în urma aceleiași asocieri dintre zugravii rășinăreni Ivan și Nistor. Îndeosebi cele două monumentale

⁶² Marius Porumb, *Dicționar de pictură veche românească din Transilvania (sec. XIII-XVIII)* (București: Editura Academiei Române, 1998), 344.

⁶³ Despre programul iconografic al bisericii Sfinții Arhangheli a se vedea: Saveta-Florica Pop, „Pictura murală a bisericii lui Mihai Viteazul de la Ocna Sibiului”, în *Conservarea și restaurarea patrimoniului cultural*, vol. IX, Editori: Nicoleta Vornicu, Cristina Bibire (Iași: Editura Trinitas, 2009), 130-149.

⁶⁴ Porumb, *Dicționar de pictură veche românească din Transilvania (sec. XIII-XVIII)*, 194, 272.

reprezentări de arhangheli ori icoana achiropiită (în ambele variante iconografice: *Mandylion* și *Cheramion*), de la biserica din Sadu, trădează particularități pe care cercetări relativ recente⁶⁵ le-au diferențiat, în ceea ce privește maniera lui Nistor Dascălul, față de ceea ce s-ar putea considera caracteristic stilului pictural practicat de Popa Ivan.

Biserica Sadu II (a doua etapă de construcție – 1757)

Rolul de fondator al bisericii *Sadu II* i-a fost atribuit episcopului Ioan Inochentie Klein de către Nicolae Iorga. Evocând personalitatea lui Samuil Micu, a spus despre acesta că și-a dobândit cea dintâi formație „la școala de pe lângă biserica de piatră durată în Sad de unchiul său”⁶⁶. Afirmția se întemeia pe mărturisirea făcută în acest sens chiar de Samuil Micu, într-un fragment memorialistic din *Historia Daco-Romanorum sive Valachorum*, lucrare publicată postum în *Instrucțiunea publică*, sub îngrijirea lui August Treboniu Laurian. Însă în pasajul indicat de Nicolae Iorga nu se vorbește despre o zidire a bisericii din temelie, ci doar de aportul vlădicăi la desăvârșirea acesteia, afirmându-se mai exact că „la Sadu, locul în care (Ioan Inochentie Klein) a văzut pentru prima oară lumina zilei, s-a îngrijit de biserica din piatră de acolo” (*In Szád, ubi primam lucem aspexit, templum lapideum curavit*)⁶⁷.

Faptul are de altfel atestare istorică, fiind menționat în documentul citat ceva mai devreme și care pune pe seama mărinimiei episcopului unit înălțarea „turnurilor” bisericii din Sadu și înzestrarea acestora cu „clopotele cele mari” (*Huius autem turis et maioris campanae benefactor est ill[ustriss]imus d[omi]nus baro Klein episcopus Fogarasiensis unitus*)⁶⁸. Folosirea formei de plural a substantivului turn se justifică din nevoia de a cuprinde sub această denumire atât clopotnița (în faza incipientă de construcție, deci până la nivelul de la care se ridică astăzi camera clopotelor) adosată pe latura vestică a pronaosului, cât și turnul-lanternă de deasupra cupolei naosului. La jumătatea secolului al XVIII-lea, lanternou mai exista

⁶⁵ Ana Dumitran, Saveta-Florica Pop, Elena-Daniela Cucui, „Nistor Dascălul: contribuții la biografia unui zugrav din prima jumătate a veacului al XVIII-lea”, în *Annales Universitatis Apulensis*, Nr. 13 (Alba Iulia: 2009), 223-254; Dumitran, Pop, Cucui, „Zugravul Nistor Dascălul din Rășinari”, în *Nemvs*, Anul V, nr. 9-10 (Alba Iulia: 2010), 37-38.

⁶⁶ Nicolae Iorga, *Istoria Literaturii române în secolul al XVIII-lea (1688-1821)*, vol. II., Epoca lui Petre Maior – excursuri, Ediție îngrijită de Barbu Theodorescu (București: Editura Didactică și Pedagogică, 1969), 138.

⁶⁷ Samuil Micu, *Historia Daco-Romanorum sive Valachorum* (fragment din sinteza istorică în limba latină al cărei original olograf nu se cunoaște, iar copia unică este intitulată *Brevis historica notitia originis et progressus nationis Daco-Romanae seu, ut quidam barbaro vocabulo appellat, Valachorum ab initio usque ad saeculum XVIII*. Authore Samuele Klein de Szád. Anno Domini MDCCLXXVIII); fragmentul citat din *Caput XVIII*. „Joannes Innocentius L. Baro Klein de Szád Eppus Fogarasiensis”, în *Instrucțiunea publică*, foaie pedagogică editată de August Treboniu Laurian, numărul pe martie și aprilie (1861), 115.

⁶⁸ Vezi nota 57.

doar la catedrala Sfânta Treime, din Blaj, edificată din inițiativa aceluiași episcop între 1741-1747⁶⁹.

Clopotnița înălțată pe trei nivele, fiecare mai retras cu câțiva centimetri față de cel precedent, are încastrată în tencuiala fațadei nordice o cărămidă inscripționată cu data și numele meșterului care a condus lucrarea: *zidar Oprea de la Făgăraș 1757*⁷⁰ (ЗИДАР ОПРЪ ДЕ ЛА ФЪГЪРАШ АУНЗ), potrivit dorinței și pe cheltuiala episcopului Klein, care se găsea exilat la Roma.

Robustul turn-clopotniță de la Sadu a atras atenția istoricilor artei vechi românești, îndeosebi prin natura aparte și complexitatea decorului care-i împodobește fațadele. Paramentul desfășoară deasupra parterului rânduri de cărămidă în zimți, două registre ornamentale compuse din cercuri și elipse care se întretaie și un al treilea, format din arcade oarbe. Virgil Vătășianu a surprins caracterul atipic al acestui decor, inspirat totuși, în opinia sa, din motive decorative asemănătoare existente pe turnul de intrare al Mănăstirii din Brâncoveni ori pe fațada paraclisului Sf. Gheorghe al palatului de la Mogoșoia, motive „pe care însă meșterul făgărașean le-a reinterpretat, creînd o fațadă excepțional de festivă”⁷¹. În legătură cu aceleași corespondențe stilistice, Ioana Cristache Panait le-a socotit „mărturia grăitoare a formării meșterilor locali (transilvăneni) pe șantierele brâncovenești”⁷².

Trebuie, cu toate acestea, să remarcăm originalitatea soluției decorative imaginate de constructorul turnului-clopotniță din Sadu, prin care acest element specific arhitecturii locale a putut fi asimilat organic în ansamblul unei bisericii croite, așa cum admiteam mai devreme, după un tipar brâncovenesc. Decorul realizat din cărămizi aparente și profilate, motivul cercurilor înseriate ce se întretaie – pentru care nu mai există un precedent similar decât pe fațada absidei răsăritene a bisericii Căndeștilor, din Săliște (1742⁷³), dar unde cercurile duble întretăiate au fost doar zgrăfiate cu compasul în tencuială –, reprezintă caracteristici proprii meșterului făgărașean. În privința exemplelor invocate de Virgil Vătășianu drept posibile surse inspiratoare pentru monumentul de la Sadu, decorurile aplicate fațadelor la

⁶⁹ Abia mai târziu modelul blăjean va fi reluat și la biserica Sfinții Apostoli Petru și Pavel, construită la Sibiu de episcopul Grigore Maior (1778-1784), pentru ca în primele decenii ale secolului XIX să fie însușit și la bisericile ortodoxe Sfânta Treime din Rășinari (1800-1814) și Adormirea Maicii Domnului din Boița (1813-1822).

⁷⁰ M. Porumb, „Vechi inscripții românești din Transilvania”, în *Acta Musei Napocensis* (1983), 767 (fig. 3; n. 8), 768. Marius Porumb a corectat erorile de citire a acestei inscripții, din variantele propuse de Virgil Vătășianu (în „Arta în Transilvania de la începutul secolului al XVII-lea până în primele decenii ale secolului al XIX-lea”, *Istoria Artelor Plastice în România*, II, 176) și Ioana Cristache-Panait („Considerații privind arhitectura românească de zid din Transilvania, secolul XVIII”, în *Buletinul Monumentelor Istorice*, nr. 2 (1970), 40).

⁷¹ Vătășianu, „Arta în Transilvania de la începutul secolului al XVII-lea până în primele decenii ale secolului al XIX-lea”, 176.

⁷² Cristache Panait, „Considerații privind arhitectura românească de zid din Transilvania, secolul XVIII”, 40.

⁷³ Ioan Lupaș, *Conferințe și Comunicări istorice*, IV (Sibiu: 1943), 140.

bisericile din Brâncoveni și Mogoșoaia, ca de altfel și la Bolnița Mănăstirii Hurezi, Mănăstirea Sărăcinești ori la Schitul Berislăvești sunt ciubuce care conturează arcaturi fine, întretăiate două câte două.

Biserica Sadu III (1795).

La jumătatea secolului al XVIII-lea, în satele Mărginimii Sibiului s-au înregistrat proteste tot mai vehemente provocate de încercările patriciatului săsesc de a aduce comunitățile românești la starea de dependență, dar și îndreptate împotriva unirii religioase. În astfel de revolte aveau să fie antrenați către sfârșitul următoarei decade și cea mai mare parte a locuitorilor din Sadu. În fruntea mișcării antiunioniste s-a remarcat preotul Ioan Piuaru (n. 1732), care fusese hirotonit la București în 1756 sau 1757. În 1759, a primit și rangul de protopop de Sadu, calitate în care a convocat în același an un sinod la care au participat reprezentanți din toate comunele situate la est de Sibiu, prilej cu care a stăruit să organizeze cât mai eficient rezistența ortodoxă. După doar câteva săptămâni, din îndemnul său, sădeanul Gheorghe Stoica a luat cheile bisericii de la cantorul unit și le-a predat preoților ortodocși care au slujit Liturghia în ziua de Sfântă Mărie. Reacția autorităților habsburgice a fost însă neîntârziată, protopopul Ioan fiind arestat și dus sub escortă la Viena, unde a fost anchetat și în cele din urmă întemnițat⁷⁴.

În anul 1760, preotul unit Sava a trecut la confesiunea ortodoxă, fiind confirmat în parohia Sadu de către episcopul Partenie II al Râmnicului⁷⁵. Preluând ștafeta de la protopopul Ioan Piuaru, după arestarea acestuia, nu a izbutit totuși să evite pierderea posesiunii ortodocșilor sădeni asupra bisericii din sat, Comisia de dezmembrare atribuind-o în 1761 minoritarilor uniți.⁷⁶ Recuperarea a fost însă vremelnică, parohia unită ajungând practic să se desființeze din pricina lipsei credincioșilor de această confesiune⁷⁷, chiar înaintea morții episcopului Inochentie (1768).

În cursul ultimelor decenii ale secolului al XVIII-lea, s-a produs o emancipare și în plan politic și social a sădenilor în raport cu pretențiile sașilor din Cisnădie. După o înfruntare juridică istovitoare între cele două comunități, decretul aulic emis de Iosif al II-lea în 26 februarie 1787 a recunoscut Sadului dreptul de comună liberă

⁷⁴ Silviu Dragomir, *Istoria Desrobirei Religioase a Românilor din Ardeal: în secolul XVIII*, vol. II, ediția a II-a (2007), 157, 162.

⁷⁵ Dragomir, *Istoria Desrobirei Religioase a Românilor din Ardeal: în secolul XVIII*, 160-161.

⁷⁶ În Sadu erau 12 familii unite și doi preoți de această confesiune, față de cele 212 familii de ortodocși, păstorite de un singur preot. Cf. Virgil Ciobanu, *Statistica Românilor ardeleni din anii 1760-1762* (Cluj: 1926), 78.

⁷⁷ Doar două familii unite (5 suflete) și un preot mai erau în Sadu la momentul Conscripției din 1767. Cf. Daniel Dumitran, Ana Dumitran, Florean-Adrian Laslo (Editori), „... virtuti decreti tollerantiae beneficia clero Graeci restituenda ...”. *Biserica românească din Transilvania în izvoare statistice ale anului 1767* (Alba Iulia: Editura ALTIP, 2009), 136, 137.

regească⁷⁸. Cu doar un an în urmă, monarhul poposise în localitate, pe parcursul ultimei sale călătorii în Transilvania.

*

Pe o cruce din porfir care străjuiește un mormânt săpat în preajma lăcașului de închinare e inscripționat următorul epitaf: *Aici odihnește robul lui Dumnezeu Ștefan Popovici. Au viețuit 63 ani. Au adormit în Domnul la leatu 1806, Decemvrie 10* (АИЧИ ГЃДИХНЪЩЕ РГЃБУЛ ЛУИ ДМНЕЗЕУ СТЕФАН ПГЃПОВИЧ АУ ВІЕЦУИТ 63 АНИ АУ АДГЃРМИТ † ДМНУЛ ЛА ЛЪТУ 1806 ДЕКЕМВРИЕ 10). Ștefan Popovici a fost paroh ortodox la biserica din Sadu și sub păstorirea sa, obștea satului a întreprins importante lucrări de reconfigurare a clădirii.

Intervențiile realizate la debutul ultimului deceniu al secolului al XVIII-lea s-au desfășurat pe mai multe direcții. Cea mai însemnată operație a constat în demolarea absidei altarului, în scopul extinderii navei către răsărit cu o travee de aceeași lungime cu aceasta, dar mai lată cu aproape doi metri, încheiată cu un sanctuar semicircular. În același timp, s-a lărgit corespunzător dimensiunilor corpului adăugat spre est și încăperea pronaosului, demolându-se totodată peretele care-l despărțea de naos. Aceste modificări au produs un efect de discontinuitate în aspectul exterior al bisericii, determinat de poziția mai retrasă față de planul general al fațadelor a porțiunii rămasă nemodificată din clădirea de la 1720. Soluția de uniformizare ar fi putut-o oferi umplerea cu zidărie a zonei de retragere, până la limita noului aliniament exterior. Dar îngroșarea pereților ar fi provocat adâncirea exagerată a ambrazurii ferestrelor. Pentru a se evita un asemenea neajuns, deschiderile care permiteau luminii să pătrundă în interiorul navei au fost plasate sub largi arcade oarbe. Arcade asemănătoare, dar mai puțin afundate în zidărie, au fost destinate să încadreze ferestrele pronaosului și ale absidei și să anime fațadele cu acest mod de alternare a plinului cu golul.

În cursul aceleiași perioade, lanternoul care încununa bolta naosului avea să fie ascuns sub șarpanta acoperișului⁷⁹, după ce volumul acestuia din urmă a fost amplificat pentru a corespunde extinderii operate în planul clădirii. Și tot atunci, clopotniței i-a fost adăugat un nivel suplimentar, iar coiful acesteia a fost remodelat după o formulă complexă de inspirație barocă⁸⁰, similară celei adoptate la biserica Sf. Paraschiva, din Rășinari (1789).

O inscripție desfășurată pe cele patru laturi ale turnului, chiar sub cornișă, și care avea menirea să înregistreze împlinirea acțiunii obștești de înnoire a bisericii, se compune dintr-un șir de acronime: *S.F. NA S.M. KF* (la est) – *DIE 24 S.D.* (la nord) – *ANNO* (la vest) – *1795* (la sud). Putem bănuși despre acestea că reprezintă

⁷⁸ Pompiliu Teodor, *Sub semnul Luminilor. Samuil Micu* (Cluj-Napoca: Presa Universitară Clujeană, 2000).

⁷⁹ Lanternoul a fost desființat ulterior.

⁸⁰ Coiful e alcătuit dintr-o bază în trunchi piramidal, peste care se suprapun, în succesiune, doi bulbi inegali, între care se află intercalată o lanternă.

abrevieri ale unor expresii latinești, întrucât formula de datare cu care se încheie textul este redactată în aceasta limbă: *Kalendis Februarii (KF) Die 24 S.D. ANNO 1795*. Inițialele *S.D.*, acronim al expresiei religioase latine *Sacrum Diis*⁸¹, trimit la actul consacrării liturgice a lucrării, care s-a celebrat în 24 februarie 1795.

*

Spațiul rezultat prin amplificarea și reamenajarea arhitecturală a clădirii a solicitat o intervenție și din partea pictorilor bisericești. Din ansamblul mural inițial, datorat zugravilor Popa Ivan și Nistor Dascălul, fuseseră sacrificate picturile din vechea absidă desființată și din pronaosul care suferise transformări radicale. Acest din urmă compartiment al bisericii și încăperile construite spre răsărit, în continuarea vechiului naos, aveau să fie înzestrate cu decoruri iconografice, la care s-au adăugat scene zugrăvite în câteva nișe răzlețite pe fațadele de miazăzi și de miazănoapte ale clădirii. În cadrul cercetării despre care am mai amintit, în măsura în care i-au fost accesibile, I. D. Ștefănescu a analizat aceste picturi sub raport tematic, întocmind schema programului iconografic, fără a le putea atribui însă unui meșter cunoscut. Ce este de remarcat în legătură cu acest segment mai recent din ansamblului mural de la Sadu, din informațiile pe care le transmite istoricul, se referă la anul 1804, indicat ca moment al realizării decorului. Cu toate că I. D. Ștefănescu a omis să menționeze temeiul acestei datări, e verosimil ca el să fi identificat însemnarea acestui an undeva între scenele zugrăvite și că ștergerea ori ascunderea inscripției s-ar fi putut produce în împrejurarea nefastă a „restaurării” picturii la începutul secolului nostru.

Despre calitatea artistică a acestui decor iconografic, compromisă prin repictare, ne putem totuși forma o imagine dacă-l confruntăm cu cel stilistic înrudit și păstrat în formă originală pe bolta capelei circulare care adăpostește o cruce din cimitirul ortodox. Rămas vădov în 1811, în răstimpul care ia mai rămas de trăit, medicul oculist Ioan Piurariu Molnar (1749-1815) a ridicat această troiță în amintirea soției sale.

După ce deplina afirmare în plan social, prin dobândirea în 1792 a stării nobiliare cu titlul de baron de Müllersheim, preocupările sale din ultimii ani ai vieții se vor fi îndreptat mai mult către aspectele sufletești, iar apropierea de satul natal și de biserică se va fi petrecut în mod evident. Și putem crede că și-a urmat îndemnul lăuntric de a sprijini moral și material efortul comunității sădene, în acțiunea de renovare a lăcașului de cult, cinstind astfel memoria părintelui său, protopopol Ioan Piurariu. Ar fi, în felul acesta, explicabil de ce i-a angajat să decoreze bolta baldachinului de la troița fondată de el, pe aceiași meșteri care executaseră, în primii ani ai secolului al XIX-lea, pictura din biserică și pe care părintele Ioan Fulea i-a identificat cu frații zugravi (posibil Nicolae și Alexandru) Grecu de la Săsăuș⁸².

⁸¹ *Explicatio literarum et notarum frequentius in antiquis Romanorum monimentis occurrentium* (Florentiae: 1882), 80.

⁸² Ioan Fulea, „Biserici – monumente istorice, pictate de frații Grecu”, în *Arhiepiscopia Sibiului – pagini de istorie* (Sibiu: 1981), 217.

*

Între piesele originale care alcătuiesc zestrea bisericii din Sadu se numără și icoanele din registrul împărătesc al tâmplei, dintre care două sunt datate în 1813. Anul apare notat mai întâi în partea dreaptă și în josul icoanei Iisus Hristos – Marele Arhiereu. Pe icoana Maicii Domnului cu Pruncul, semnătura autorului, *Ioan Zug[rav] Pop[laca]*, e în partea dreaptă a panoului, alături de inițiala *M* (a lunilor martie sau mai) și de cifra *30*. Pe verso se găsește o inscripție cu un caracter inedit și anume înregistrarea contractului încheiat între zugrav și beneficiarii respectivei comenzi:

*La anul 1813
Am tocmit 2 icoane
adecă XC: și Precesta
cu zlofi 58.
Și mi-au dat arvună zlofi 30,
la luna lui februarie
în 24 de zile.
(ла ануль 1813
амь токмїть 2 икоане
адекъ : ХС : шїй пречеста.
ку злоц. 58.
шїй мїау датъ арбунъ
Злоц. 30.
ла луна луи февруарие
† 24 де зиле)*

Putem aprecia mai exact valoarea acestor icoane, reflectată în prețul plătit de comunitate în schimbul zugrăvirii lor, dacă ne raportăm la ceea ce se menționează în două însemnări din arhiva parohială despre sume de bani donate în folosul bisericii ori cheltuite pentru cumpărarea unor cărți de ritual. Prima însemnare nu este datată, însă e posibil să fi fost înregistrată în aceeași perioadă de la începutul secolului al XIX-lea. Este vorba de un fragment de text în care se consemnează împrejurarea, că *[în]vredni[cindu-să] robul lui Dumnezeu Ștefan Neagoe, prea credincios și îndumnezăit bărbat, [în]tors (îndemnat) de Dumnezăiasca Scriptură, au [da]t pentru această sf. besearică zlofi 2.30*. A doua însemnare a fost așternută pe prima pagină a Ceaslovului tipărit la Brașov, în 1835, pentru a se adeveri că: *Acest Ceaslov este al Sfintei bisearici neunite a satului Sadu, cumpărat cu bani din lada S. bisearici, având S. bisearică hramul Adormirea Precestii. Prin mine Nicola Savvavici paroh în Sadu din anu 1836, cumpărat cu 7 zlofi în argint*. Dacă luăm în considerare faptul că Ioan din Poplaca a mai zugrăvit, în completarea icoanelor deja menționate, încă alte două, destinate aceluiași registru – Sfântul Ierarh Nicolae și Sfânta Troiță –, dar și icoana crucifix cu molenii care încoronează tâmpla bisericii, putem admite că față de ceea ce solicitase drept plată cuvenită în primă instanță, onorariul său a ajuns la final la o valoare cel puțin dublă.

Prin contribuția zugravului poplăcean, aflat la momentul respectiv în plină afirmare a personalității sale artistice, procesul complex de construire și decorare a bisericii din Sadu era împlinit. Jalonând parcursul existenței acesteia, succesivele adăugiri și transformări la care a fost supusă, până să ajungă să capete aspectul și dimensiunile actuale, marchează momente și etape din viața comunității sădene și conferă în felul acesta monumentalei construcții religioase calitatea de martor al acestei deveniri și pe aceea de manifest identitar în cadrul mai larg al mișcării de emancipare politico-socială a românilor ardeleni, din secolul al XVIII-lea.

Lista figurilor

- Fig. 1. *Biserica din Sadu, fațada de sud.*
- Fig. 2. *Lespedea de mormânt a lui Ilie Cujmăreț din Chiprovăț.*
- Fig. 3. *Lespedea de mormânt a lui Ilie Cujmăreț din Chiprovăț (detaliu).*
- Fig. 4. *Lespedea de mormânt a lui Ilie Cujmăreț din Chiprovăț (detaliu).*
- Fig. 5. *Studiu de parament în care se evidențiază torul de pe fațada bisericii Sadu II.*
- Fig. 6. *Studiu de parament în care se evidențiază torul de pe fațada bisericii Sadu II. (detaliu).*
- Fig. 7. *Iscălitura zidarului Oprea din Făgăraș.*
- Fig. 8. *Biserica din Sadu, vedere din interior.*
- Fig. 9. *Popa Ivan și Nistor Dascăluș. Picturi murale (atribuite) din Biserica Sadu II, peretele sudic al naosului.*
- Fig. 10. *Popa Ivan și Nistor Dascăluș. Picturi murale (atribuite) din Biserica Sadu II, bolta naosului.*
- Fig. 11. *Popa Ivan și Nistor Dascăluș. Picturi murale (atribuite) din Biserica Sadu II, pandantivul nord-vestic - Sfântul Apostol și Evanghelist Ioan.*
- Fig. 12. *Popa Ivan și Nistor Dascăluș. Picturi murale (atribuite) din Biserica Sadu II, baza bolții naosului - Mandilion.*
- Fig. 13. *Popa Ivan și Nistor Dascăluș. Picturi murale (atribuite) din Biserica Sadu II, naos, peretele de vest - Sfântul Arhanghel Mihail.*
- Fig. 14. *Popa Ivan și Nistor Dascăluș. Picturi murale (atribuite) din Biserica Sadu II, naos, peretele de vest - Sfântul Arhanghel Gavriil.*
- Fig. 15. *Ioan din Poplaca. Maica Domnului cu Pruncul, icoană împărătească.*
- Fig. 16. *Ioan din Poplaca. Inscripție pe versoul panoului icoanei Maica Domnului cu Pruncul.*
- Fig. 17. *Iscălitura episcopului Ioan Incochentie Micu de Sad pe o pagină a Bibliei de la Alba Iulia (parohia Tălmăcel, jud. Sibiu).*



Fig. 1



Fig. 2



Fig. 3



Fig. 4



Fig. 5



Fig. 6



Fig. 7



Fig. 8



Fig. 9



Fig. 10



Fig. 11



Fig. 12



Fig. 13



Fig. 14



Fig 15

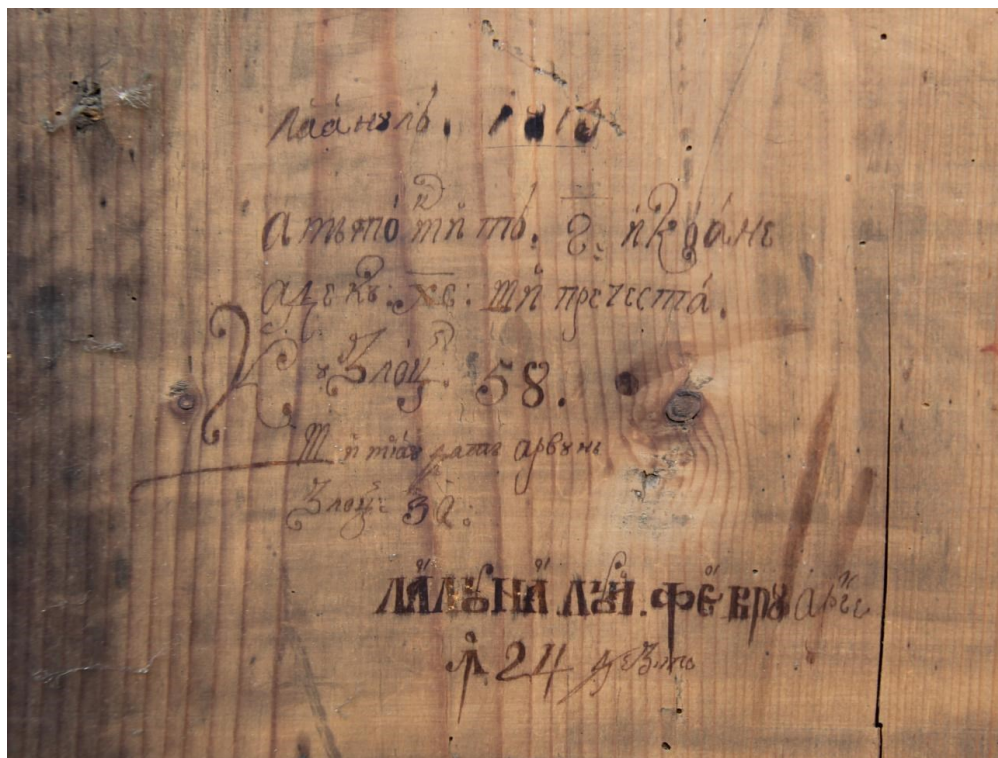


Fig. 16

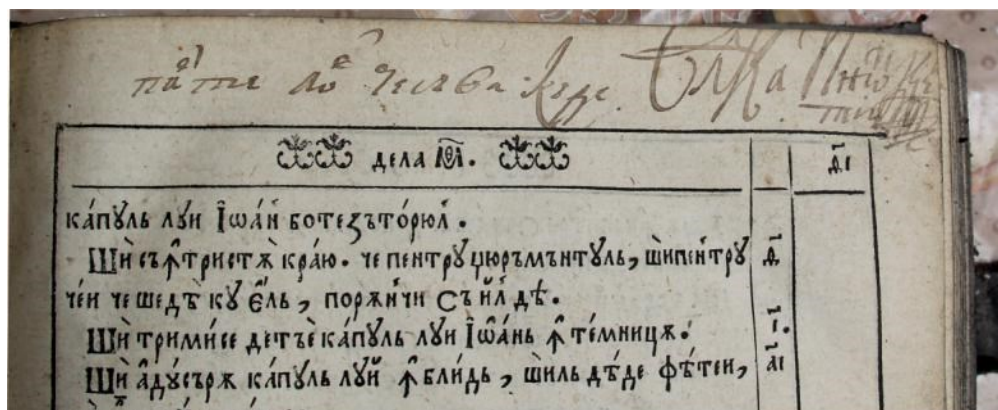


Fig. 17