

STUDIOS.H

Universitatea „Lucian Blaga” din Sibiu
Departamentul de Istorie, Patrimoniu și
Teologie Protestantă
Centrul de Cercetare a Patrimoniului și
Istoriei Socio-Culturale

VOLUME XVII / 2020

**STUDIA UNIVERSITATIS
CIBINIENSIS**
Series Historica

Editura Universității „Lucian Blaga” din Sibiu
2020

Scientific Board:

Paul **NIEDERMAIER**, Ph.D. Member of Romanian Academy (The Institute of Socio-Human Research Sibiu, Romania)

Konrad **GÜNDISCH**, Ph.D. (Siebenbürgisches Kulturzentrum „Schloss Horneck“ e.V., Germany)

Dennis **DELETANT**, Ph.D. (School of Slavonic and East European Studies, University College of London, United Kingdom)

Hans-Christian **MANER**, Ph.D. (“Johannes Gutenberg” University of Mainz, Germany)

Florin **CURTA**, Ph.D. (College of Liberal Arts and Sciences, University of Florida, USA)

Jiri **MACHACEK**, Ph.D. (Masaryk University of Brno, Czech Republic)

Nándor **BÁRDI**, Ph.D. (Research Institute of National and Ethnic Minorities of the Hungarian Academy of Sciences, Budapest, Hungary)

Rainer **SCHREG**, Ph.D. (Römisch-Germanisches Zentralmuseum Mainz, Germany)

Konrad **CLEWING**, Ph.D. (Institut für Ost- und Südosteuropaforschung, Regensburg, Germany)

Mathias **BEER**, Ph.D. (Institut für donauschwäbische Geschichte und Landeskunde, Tübingen, Germany)

Editorial Staff:

Sorin **RADU**, Ph.D. – Editor in Chief

Ioan Marian **ȚIPLIC**, Ph.D.; Sabin Adrian **LUCA**, Ph.D.; Zeno Karl **PINTER**, Ph.D.; Silviu Istrate **PURECE**, Ph.D.; Radu Ștefan **RACOVÎȚAN**, Ph.D.; Mirel **BUCUR**, Ph.D.

Ioan **ALBU**, Ph.D. – Editorial Secretary

Sebastian **CORNEANU**, Ph.D. – Graphic Design

The journal was classified category B by the National Council for Scientific Research (History and Cultural Studies) and indexed in BDI: SCOPUS-Elsevier, ERIH Plus, EBSCO, Index Copernicus and CEEOL. <http://ccpisc.ulbsibiu.ro/language/en/studia-en/>

ISSN 1584-3165

Address for correspondence

Department of History and Patrimony 550024 SIBIU, Victoriei Street, no. 5-7, tel.: +40269 214468; fax: + 40269 214468; E-mail: ioan.albu@ulbsibiu.ro;
sorin.radu@ulbsibiu.ro

Cuprins / Contents

Arheologie / Archaeology

Anamaria TUDORIE

Forme de vase ceramice Starčevo-Criș identificate la Miercurea Sibiului-Petriș (jud. Sibiu), Sălișteea (jud. Alba), Cristian I (jud. Sibiu) și Cristian III (jud. Sibiu)

Starcevo-Cris Ceramic Vessels Shapes Identified at Miercurea Sibiului-Petriș (Sibiu County), Salistea (Alba County), Cristian I (Sibiu County) and Cristian III (Sibiu County)11

Sabin Adrian LUCA

Prehistoric carved stones, discovered on lot 1 (Alba Iulia), site 2, of the A10 Sebeș Alba – Turda highway.....23

Silviu I. PURECE, Claudiu MUNTEANU

Argint pentru războinici. Un tezaur de tetradrahme „de tip thasian” din colecția Muzeului Național Brukenthal

Silver for Warriors. A Hoard with “Thasian Type” Tetradrachms from Brukenthal National Museum’s Collection.....41

Ion Marian ȚIPLIC

Biserica fortificată din Șaroș pe Târnăvă / jud. Sibiu. Cercetări arheologice. I

Fortified Church in Șaroș pe Târnăvă / Sibiu County. Archaeological Researches. I.....61

Istorie / History

Csaba SZABÓ

Pilgrimage and Healing Sanctuaries in the Danubian Provinces.....83

Ioan ALBU

The Fragmentary Inscription on the Hungarian Raid of the Year 943

– New Epigraphic Analysis and Interpretations99

Alexandru SIMON

Despre speranțele bizantine și transilvane ale Casei de Jagiello: de la începutul anilor 1470 la sfârșitul anilor 1490

On the Byzantine and Transylvanian Hopes of the House of Jagiello: From the Early 1470s to the Late 1490s.....105

Paul Victor LANGA <i>Chivotul – sursă în cercetarea evoluției istorice a aspectului lăcașurilor de cult. Studiu de caz – Bisericile din Turnu Roșu, Ocna Sibiului, Teiuș</i> <i>The Ark – a Source for Research into the Historical Evolution of Church Architecture. Case Study – Churches from Turnu Roșu, Ocna Sibiului and Teiuș</i>	115
Daniela DÂMBOIU <i>Identificarea comanditarului frescelor din interiorul casei de pe str. Mitropoliei, nr. 17, Sibiu</i> <i>Identification of the Commissioner of the Frescoes Painted Inside the House on Mitropoliei Street, no. 17, Sibiu</i>	125
Sebastian CORNEANU <i>De la Doamna cu coasa la “Punks not Dead”. Atribute iconice ale reprezentărilor Morții din Evul Mediu până în epoca muzicii rock</i> <i>From the Grim Reaper to “Punks not Dead”. The Iconic Attributes of Death’s Representations from the Middle Ages to the Age of Rock Music</i>	141
Alin BURLEC <i>Schimbări sociale într-un stat nou. Conștiința de clasă și muncitorii din România la sfârșitul secolului al XIX-lea</i> <i>Social Changes in a New State. Class Consciousness and the Romanian Workers at the End of the 19th Century</i>	161
Radu RACoviȚAN, Daniel CREȚU <i>Din istoricul relațiilor româno-elene. Incidentul de la Pireu (30 mai/12 iunie 1910)</i> <i>The History of Romanian-Greek Relations. The Piraeus Incident (May 30 / June 12, 1910)</i>	177
Sorin RADU <i>Un episod din chestiunea unificării Basarabiei cu România: activitatea Comisiei Regionale de Unificare (1921)</i> <i>An Episode from the Question of the Unification of Bessarabia with Romania: the Activity of the Regional Unification Commission (1921)</i>	185
Ana-Maria UNGUREANU-ILINCA <i>Alegeri comunale din anul 1930. Studiu de caz: comuna Ocna Sibiului, Județul Sibiu</i> <i>The Communal Elections from 1930. Case study – Ocna Sibiului Commune, Sibiu County</i>	211

Marian PĂTRU
„Restaurarea Românișmului în Destinul său Istoric”. Imaginea Legiunii „Arhanghelul Mihail” în Presa Bisericii Ortodoxe Române între 1936-1941. Studiu de Caz: Ziarele Oficiale ale Mitropoliei Ardealului
*Restoration of Romanianism in its Historical Destiny”. The Image of the Legion „Archangel Michael” in the Press of the Romanian Orthodox Church between 1936-1941. Case Study: Official Newspapers of the Metropolitanate of Transylvania.....***243**

Liliya TSYGANENKO
*The Hidden Tragedy (June 13, 1941 in the Fate of the Inhabitants of the Danube Region).....***259**

Ramona BESOIU
Bleiben oder gehen? Abbild der Auswanderungsgünde Rumäniendeutscher in der Erinnerungsliteratur (1939-1947)
*Bleiben oder gehen? The Reasoning behind the Emigration of Ethnic Germans from Romania as Reflected in their 1939-1947 Memoirs.....***275**

Paul-Florin MARICA
Norme și practici în recrutarea elevilor pentru școlile județene de partid (1947-1953)
*Norms and Practices in Recruiting Students for County Party Schools (1947-1953).....***307**

Recenzii / Reviews

Ana-Maria UNGUREANU-ILINCA
Bogdan Murgescu, Andrei Florin Sora, România Mare votează – Alegerile parlamentare din 1919 „la firul ierbii”
*(Iași: Polirom, 2019), 458 p.....***325**

Alin BURLEC
Adi Dohotaru, Socialiștii, O moștenire (1835-1921)
*(Chișinău: Editura Cartier, 2019), 511 p.....***329**

Paul-Florin MARICA
*Cosmin Popa, Intelectualii lui Ceaușescu și Academia de Științe Sociale și Politice (1970-1989) (București: Litera, 2018), 352 p.....***333**

Chivotul – sursă în cercetarea evoluției istorice a aspectului lăcașurilor de cult. Studiu de caz – Bisericile din Turnu Roșu, Ocna Sibiului, Teiuș

Paul Victor LANGA*

Abstract

The Ark – a Source for Research into the Historical Evolution of Church Architecture. Case Study – Churches from Turnu Roșu, Ocna Sibiului and Teiuș

This article starts from the assumption that the ark presented in the votive images has the original appearance of the respective church. Various elements, such as bell towers that are not illustrated, also new spaces built in time and incomplete scenes of mural paintings or fragments of new mural paintings, compared to the inscriptions and the old research lead us to the statement that this element could be a research source in the historical evolution of church architecture.

Keywords: *ark, votive images, original appearance, architecture, historical evolution.*

Tablourile votive constituie imagini care prin modul de reprezentare al personajelor și al elementelor particulare ale acestora dobândesc pe lângă funcția artistică un caracter documentar. Principalele elemente ale tabloului votiv, ctitorul, chivotul și divinitatea,¹ ne pot oferi vizual, și uneori scriptic², informații relevante pentru o anumită perioadă istorică. Subiectul prezentului articol are ca punct de pornire reprezentarea acestor elemente observând în special forma chivotului.

În sens general, termenul *chivot* desemnează o ladă, cutie, dulap sau sicriu, primind rolul de mijloc de depozitare sau de transport a unor obiecte.³

Aprofundând termenul din perspectivă teologică, regăsim în Vechiul Testament două mențiuni ale chivotului. Prima dintre acestea face referire la Chivotul Legământului (Legii) pe care îl purtau evreii și era pus în Sfânta Sfințelor din Cortul Mărturie. În el erau ținute Tablele Legii, de unde și denumirea acestuia, vasul cu mană și toiagul lui Aaron.⁴

* Universitatea „Lucian Blaga” din Sibiu, Facultatea de Științe Socio-Umane, Centrul de Cercetare a Patrimoniului și Istoriei Socio-Culturale, B-dul Victoriei 40, 550024, Sibiu, România (paul.langa@ulbsibiu.ro).

¹ În variante extinse regăsindu-se și persoane înfățișate într-o anumită relație cu donatorul, al doilea ctitor, intercesori.

² Prin intermediul pisaniiilor.

³ *Dicționarul explicativ al limbii române* (2009); Ene Braniște, Ecaterina Braniște, *Dicționar enciclopedic de cunoștințe religioase* (Caransebeș: Editura Diecezană, 2001), 101.

⁴ Braniște, Braniște, *Dicționar enciclopedic de cunoștințe religioase*, 101-102.

În sens liturgic, chivotul⁵ reprezintă o cutie metalică ce are aspectul lăcașului de cult care se află depusă pe Sfânta Masă sau deasupra acesteia în altarul bisericii, păstrând timp de un an împărtașania specială.

În sens devoțional, chivotul votiv este reprezentat, la fel ca în cazul anterior, sub forma machetei ctitoriei. Acesta este ținut în mâini de ctitorul principal sau de intercesor și ridicat spre a fi oferit Divinității.

Pentru a lămuri concret acest sens, vom face o scurtă trecere în revistă a semnificației termenului *votiv* dar și a termenilor *donator*, respectiv *ctitor*. Dicționarul explicativ al limbii române menționează semnificația termenului *votiv* sub două aspecte. Primul aspect este legat de inscripții, „care exprimă o făgăduință solemnă (față de divinitate); hărăzit, închinat divinității”⁶, iar al doilea aspect, legat de memoria înaintașilor, având și caracter documentar, *tabloul votiv* ca „fragment dintr-o pictură murală (bisericească) înfățișând pe ctitori, de obicei cu miniatura bisericii în mâini”⁷. Căutând semnificația acestui termen în sensul termenului de proveniență, latinescul *vōtīvus*, vom ajunge tot la explicația unui adjectiv asemănător ca înțeles, „votiv, făgăduit zeilor, juruit”⁸. Analizându-l sub formă substantivală, „obiect al făgăduinței, ofrandă promisă, dorință încredințată zeilor”⁹, un exemplu elocvent fiind Donariul de la Biertan (*EGO ZENOVIVUS VOTUM POSUIT*)¹⁰, sau sub formă frazeologică, *vota facere*¹¹, *vota solvere*¹², *voti damnari*¹³, *voti reus*¹⁴ (accepții pe care le putem observa în *Sacramentum*, cu rol atât juridic, cât și militar), *incendimus aras votis*¹⁵, *audivere di mea vota*¹⁶, *votum omnium parentum*¹⁷, ne apropiem poate cel mai mult de adevăratul sens al termenului pus în legătură cu reprezentările votive. Astfel, prin actul de donație se creează o punte de legătură între lumesc și spiritual.

Donatorul desemnează atât un individ cât și acțiunea întreprinsă de acesta, „persoană care oferă un dar, care face o donație”¹⁸. Din nou vom căuta să

⁵ Întâlnit și sub denumirile *artoforiu*, *pixidă* sau *tabernacol*. Braniște, Braniște, *Dicționar enciclopedic de cunoștințe religioase*, 101.

⁶ *Dicționarul explicativ al limbii române*.

⁷ *Dicționarul explicativ al limbii române*.

⁸ Gheorghe Guțu, *Dicționar Latin-Român* (București: Editura Humanitas, 2007), 672.

⁹ Guțu, *Dicționar Latin-Român*, 672-673.

¹⁰ *Eu Zenoviu am pus aceasta*.

¹¹ A face jurămintele zeilor. Guțu, *Dicționar Latin-Român*, 672.

¹² A îndeplini juruința. Guțu, *Dicționar Latin-Român*, 672.

¹³ A fi legat printr-o promisiune solemnă. (Guțu, *Dicționar Latin-Român*, 672).

¹⁴ Legat printr-o juruință. Guțu, *Dicționar Latin-Român*, 672.

¹⁵ Aprindem altarele cu ofrandele promise (moment din diverse festivități romane unde se aduceau sacrificii zeilor). Guțu, *Dicționar Latin-Român*, 672-673.

¹⁶ Zeii mi-au ascultat dorința (un răspuns la o cerere sau o rugăciune). Guțu, *Dicționar Latin-Român*, 673.

¹⁷ Dorința tuturor părinților (o hotărâre, un acord, o rugăciune). Guțu, *Dicționar Latin-Român*, 673.

¹⁸ *Dicționarul explicativ al limbii române*.

observăm îndeaproape sensul termenului latinesc *donatio*¹⁹, fără a exclude termenii din familia lexicală a acestuia: *donum*²⁰, *donarium*²¹, *donativum*²², *dono*²³, *donataris*²⁴. Relația între divinitate, suveranitate și popor, de care depinde în mod sigur reprezentarea cu caracter votiv se poate deduce din expresiile derivate din termenul adus în discuție: *dono candelabrum Iovi*²⁵, *eum libertate donavit*²⁶, *dono militem coronis*²⁷, *divinare mihi donat Apollo*²⁸, *dono inimicitias reipublicae*²⁹, *culpa precibus donatur*³⁰.

Ctitorul, termen provenit din slavonescul „кѣторъ”, desemnează o persoană care suportă sau contribuie, în parte, la cheltuielile pentru ridicarea și înzestrarea cu odoare a unei biserici sau mănăstiri (fundator, episcop, tutore, fondator al unei asociații, instituții etc.).³¹ Inscripțiile numeroaselor biserici ce vor fi ridicate începând din perioada bizantină și pe parcursul întregii perioade a Evului Mediu, păstrând tradiția până în zilele noastre, cuprind inscripții numite *pisani*³². În conținutul acestora sunt expuse numeroase date privitoare fie la actul de ctitorire, fie la personalitatea ctitorului, oferindu-ne date ce ne pot ajuta în activitatea de cercetare a monumentelor vechi unde de cele mai multe ori documentele nu se mai păstrează.

Din ultimele trei ipostaze religioase sub care ne este înfățișat chivotul putem deduce o notă comună: vasul cu mană dată de Dumnezeu poporului evreu pentru a se hrăni în timpul pribegirii în pustie reprezintă o ilustrare a încercărilor arătate de Divinitate și răsplată pentru cei ce reușesc să respecte poruncile date; împărțășania

¹⁹ Donație, dar. Guțu, *Dicționar Latin-Român*, 211.

²⁰ Dar. Guțu, *Dicționar Latin-Român*, 212.

²¹ Ofranda, dar, altar, templu. Guțu, *Dicționar Latin-Român*, 211.

²² Răsplată în bani (făcută de împărat soldaților). Guțu, *Dicționar Latin-Român*, 211.

²³ A dăru, a dăru pe cineva cu ceva, a da posibilitate, a îngădui, a lăsa la o parte, a renunța, a sacrifica. Guțu, *Dicționar Latin-Român*, 211-212.

²⁴ Persoana căreia i se face un dar. Guțu, *Dicționar Latin-Român*, 211-212.

²⁵ A dăru un candelabru lui Iupiter. Guțu, *Dicționar Latin-Român*, 211-212.

²⁶ L-a dăruit cu libertatea. Guțu, *Dicționar Latin-Român*, 212.

²⁷ I-a dăruit pe soldați cu cununi. Guțu, *Dicționar Latin-Român*, 212. O analogie referitoare la această expresie o putem face cu procesiunea mucenițelor și a mucenicilor din nava principală a bazilicii Sant' Apollinare Nuovo unde aceștia au în mâini cununi de lauri (simbol al suveranității și onoarei) care se acordau și ca schimburi în cadrul întâlnirilor diplomatice, cadru creat în mozaicul respectiv prin îmbrăcarea personajelor în togă și a îngerilor care flanchează Fecioara cu Pruncul și Pantocratorul asemănător gărzii imperiale.

²⁸ Apollo îmi îngăduie să prezic. Guțu, *Dicționar Latin-Român*, 211.

²⁹ A renunța la dușmăni de dragul republicii. Guțu, *Dicționar Latin-Român*, 211.

³⁰ Vina e iertată de hatărul rugămintilor. Guțu, *Dicționar Latin-Român*, 211.

³¹ *Micul Dicționar Academic* (2010).

³² Laura, Ștefănescu, *Gift-Giving, Memoria and Art Patronage in the Principalities of Wallachia and Moldavia. The Function and Meaning of Princely Votive Portraits (14th - 17th Centuries)* (2010), 77.

<https://dspace.library.uu.nl/bitstream/handle/1874/179676/THESIS%20-%20Laura%20Stefanescu.pdf?sequence=1&isAllowed=y>

specială, Sfânta Euharistie cu scopul pregătirii spirituale a bolnavilor sau a celor aflați pe patul de moarte pentru trecerea în viața de apoi relevă pocăința; macheta ctitoriei, darul oferit de donator în scopul mântuirii, și chiar reprezentarea votivă în ansamblu este mijlocul prin care dăinuie memoria persoanei și a faptelor acestuia. Astfel, se poate observa puntea de legătură om-Divinitate, darul oferit în schimbul răspunsurilor la rugăciunile oamenilor către Dumnezeu dar și mijloc al mântuirii.

Aspectul chivotului folosit în cult poate fi unul simplu, o reprezentare tipică a unei biserici de tip navă, sau unul complex, cu detalii minuțios lucrate constituind importante opere de orfevrărie.

Această situație poate fi întâlnită și în reprezentarea chivotului din tablourile votive din Transilvania. Astfel, aspectul machetei ne poate oferi date referitoare la proveniența meșterilor³³, statutul comanditarilor³⁴, perioada în care a fost realizat tabloul votiv³⁵ sau eventualele intervenții ulterioare asupra monumentului³⁶.

Analiza aspectului chivotului reprezentat în tablourile votive are ca scop utilizarea acestuia ca sursă în vederea cercetării evoluției istorice a aspectului lăcașurilor de cult. Ipoteza care stă la baza catalogării chivotului ca sursă vizuală este aceea că ilustrează aspectul inițial al arhitecturii a monumentului. Câteva elemente pe care le considerăm importante în susținerea acestei ipoteze sunt textele pisaniilor, respectiv aspectul picturii interioare.

Un prim caz adus în discuție este Biserica „Sfântul Nicolae” din comuna Turnu Roșu, județul Sibiu. Lăcașul de cult a fost ctitorit de Matei Basarab și soția sa Elena la 1653-1654.³⁷ În secolul XVIII, deasupra pronaosului original se înalță un turn clopotniță de factură gotică.³⁸ Un secol mai târziu, pentru extinderea navei se recurge la dărâmarea altarului și adăugirea unui nou spațiu și a unui nou altar.³⁹ Tabloul votiv prezintă chivotul sub formă ușor naivă fără turn și traveea ulterioară, având reprezentate lateral trei ferestre mari. Ținând cont de pictura murală a spațiilor interioare până la spațiul nou adăugat, avem zone de pictură istorică pe întreaga suprafață. Un alt aspect al picturii interioare care ne oferă o oarecare certitudine asupra ipotezei lansate este acela că pe bolta estică a construcției originale se află zugrăvit Hristos Pantocrator ceea ce confirmă faptul că sub aceasta era spațiul naosului. Cu toate intervențiile noi asupra picturii interioare se poate observa clar o diferență de stil între primele trei spații de la vest (considerate ca făcând parte din ctitoria lui Matei Basarab) și cele două de la est (naosul și altarul

³³ După felul în care este lucrat – tratare specifică unor canoane, tratare naivă ș. a.

³⁴ După veșmintele pe care le poartă.

³⁵ După arhitectura chivotului.

³⁶ Presupunând că aspectul machetei ilustrează arhitectura originală a monumentului și făcând o analiză comparativă cu arhitectura actuală a acestuia.

³⁷ Ana Sărac, *Monografia comunei Turnu Roșu-Porcești-Plopi* (Sibiu: Imago, 2009), 27.

³⁸ Sărac, *Monografia comunei Turnu Roșu-Porcești-Plopi*, 28.

³⁹ Sărac, *Monografia comunei Turnu Roșu-Porcești-Plopi*, 28-29.

construite la extinderea spațiului). Aceste etape ne sunt confirmate și documentar într-o monografie a comunei.⁴⁰

Al doilea caz tratat este acela al Bisericii „Sfinții Arhangheli Mihail și Gavril” de la Ocna Sibiului. Ctitoria inițială a aparținut lui Mihai Viteazul.⁴¹ În urma distrugerii acesteia într-un incendiu⁴², noul lăcaș de cult va fi restaurat pe vechiul fundament pe cheltuiala lui Constantin Brâncoveanu, în acest timp fiind realizată și pictura istorică ce împodobește interiorul⁴³ și exteriorul lăcașului de cult. În tabloul votiv avem reprezentate două personaje⁴⁴ ținând în mâini macheta lăcașului de cult. Comparând aspectul arhitecturii actuale a bisericii cu imaginea chivotului din tabloul votiv și ținând cont de anumite zone de pictură interioară putem deduce faptul că pe lângă înălțarea turnul clopotniță a avut loc și o lărgire a ferestrelor pe ambele laturi, pictura istorică din zonele laterală și superioară a ferestrelor fiind fragmentată⁴⁵. Poate cea mai elocventă dovadă care demonstrează faptul că aspectul chivotului reflectă aspectul inițial al lăcașului de cult este o schemă realizată „după cum o am putut contura în linii”⁴⁶ de preotul Ioan Broju care a cercetat biserica și a publicat o broșură despre aceasta în 1892. Alături de schema lăcașului de cult, despre care ni se spune că „nu are turn, ci numai o cruce simplă, și alta care e pe coperișul altariului”⁴⁷ este reprezentat și turnul clopotniță din lemn aflat „din jos de biserică, la stânga”⁴⁸.

⁴⁰ Sărac, *Monografia comunei Turnu Roșu-Porcești-Plopi*, 28.

⁴¹ O biserică de lemn construită pe fundament de piatră. Ctitorie realizată în timpul popasului făcut în drumul său către Alba Iulia după bătălia de la Șelimbăr. Savu Popa, *Ocna Sibiului: Un popas pe drumul sării* (Sibiu: Editura Universității „Lucian Blaga”, 2007), 88; Savu Popa, *Urmele lui Mihai Viteazul în sarea de la Ocna Sibiului: Cronică religioasă, etnografică și memorialistică* (Sibiu: Editura Universității „Lucian Blaga”, 2007), 33.

„Mărturisesc însă acesta unele însemnări din archiva statului și anume: Voivodul Mihaiu (Mihály Vajda) a zidit la anul 1600 acesta biserică, sub ispănatul cămărariului din Ocna Vasilie Vieser (Vieser Vaszalyia vizaknai kamara ispány alatt. [...] În memorabila bătălie de lângă Sibiu, principele Ardélului, cardinalul Andreiu Bathori rămase înfrânt, ér Mihaiu, trecend prin Sibiu, și-a așed'at taberă nu departe de Ocna Sibiului. Cu acesta ocașiune le-a dăruit ocnenilor, cari îi făcuse mari isprăvi, și de unde se aprovizionase și cu multă sare, bani, să-și ridice o biserică de pētră.” Ioan Broju, *Biserica din Ocna-Sibiului. 1600 ori 1701*. (Sibiu: Tipariul Tipografiei Archiepiscopale, 1892), 7.

⁴² Savu, *Urmele lui Mihai Viteazul în sarea de la Ocna Sibiului*, 33.

⁴³ O perioadă îndelungată de timp acoperită de un strat de var. Savu, *Urmele lui Mihai Viteazul în sarea de la Ocna Sibiului*, 60.

⁴⁴ Constantin Basarab Brâncoveanu și Popa Ioan ot Vizocna, în timpul căruia s-a început restaurarea bisericii. Popa Savu, *Urmele lui Mihai Viteazul în sarea de la Ocna Sibiului*, 33.

⁴⁵ Întâlnim doar jumătate de sfânt sau scene care nu au continuitate. Modificări consemnate și de unii cercetători care au avut în centrul atenției arhitectura monumentului. Savu, *Urmele lui Mihai Viteazul în sarea de la Ocna Sibiului*, 56-59.

⁴⁶ Broju, *Biserica din Ocna-Sibiului*, 5.

⁴⁷ Broju, *Biserica din Ocna-Sibiului*, 5.

⁴⁸ Broju, *Biserica din Ocna-Sibiului*, 6.

Al treilea caz studiat se află în orașul Teiuș din județul Alba. Biserica greco-catolică „Intrarea în biserică a Maicii Domnului” este o ctitorie a lui Petru Racz⁴⁹ și a soției sale Zamfira. Intervențiile ulterioare construcției originale a lăcașului de cult sunt înlocuirea foișorului al turnului și extinderea navei.⁵⁰ În reprezentarea chivotului din tabloul votiv apare foișorul de lemn și pe lungimea navei se pot desluși trei contraforți ce întăresc structura acesteia. Arhitectura actuală a lăcașului de cult prezintă patru contraforți, după al treilea (pe direcția V-E) fiind amenajată o cale de acces lateral în biserică pe latura sudică.⁵¹ Această intervenție a avut, din nou, ca rezultat fragmentarea programului iconografic din jurul zonei respective. Și în această situație, diferențele de stil ale programelor iconografice sunt relevante pentru perioadele diferite de construcție, un fapt care ne atrage atenția din acest punct de vedere fiind pictura din spațiul de sub turnul clopotniță, de factură nouă, în antiteză cu pictura murală ce ilustrează hramul bisericii aflată deasupra căii principale de acces, zugrăvită în stilul picturii istorice a monumentului.⁵²

Concluzionând rezultatele studiului comparativ între reprezentarea chivotului din tablourile votive în cele trei cazuri prezentate și aspectul arhitecturii actuale ale respectivelor monumente, putem presupune că imaginea chivotului este o imagine ipotetică a arhitecturii originale a ctitoriilor.

⁴⁹ Spre sfârșitul secolului al XVI-lea, ctitor fiind și Mihail Racz, dovadă clară fiind pisană săpată în piatră deasupra intrării alături de blazonul Racz de Galgo atribuit lui Petru Racz în 16 iulie 1585 de către Ștefan Bathory: „Eu Raț Mihail cu mila lui Dumnezeu sluger, am zidit în numele Domnului Dumnezeu, Domnul să ierte”. Ioan Gheorghe Rațiu, *Biserica greco-catolică din Teiuș: biserica medievală românească ctitorită de familia nobiliară Rațiu (Racz, Ratz)* (Brașov: Editura Universității „Transilvania”, 2012), 14-16

⁵⁰ Rațiu, *Biserica greco-catolică din Teiuș*, 27-32.

⁵¹ Rațiu, *Biserica greco-catolică din Teiuș*, 27- 32.

⁵² Rațiu, *Biserica greco-catolică din Teiuș*, 30.



Figura 1. Tabloul votiv din Biserica „Sfântul Nicolae” din Turnu Roșu, județul Sibiu. Ansamblu și detaliu (chivot).



Figura 2. Biserica „Sfântul Nicolae” din Turnu Roșu, județul Sibiu.



Figura 3. Tabloul votiv din Biserica „Sfinții Arhangheli Mihail și Gavril” din Ocna Sibiului, județul Sibiu. Ansamblu și detaliu (chivot).

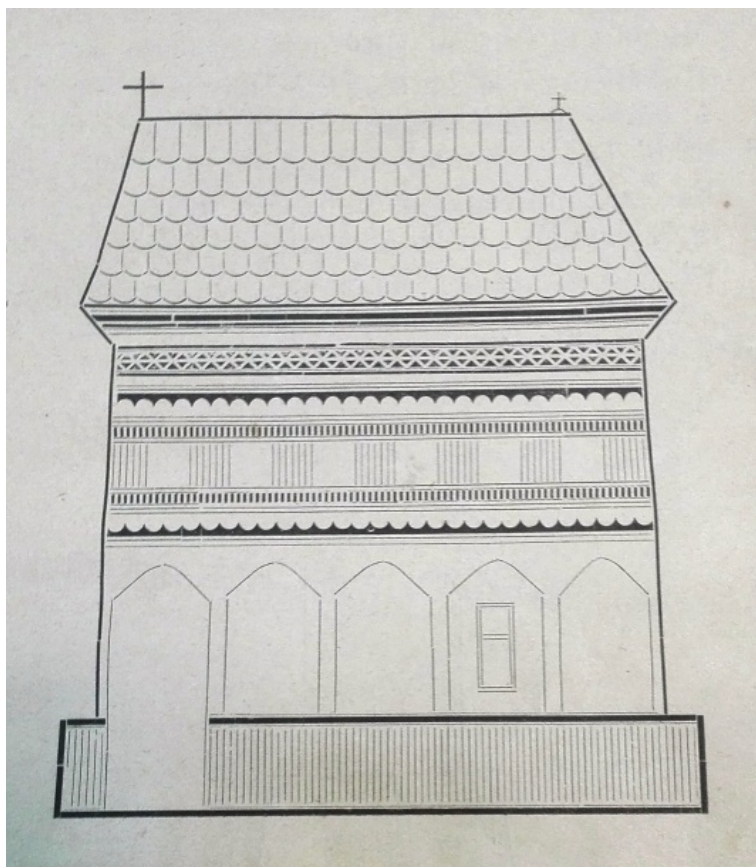


Figura 3. Schiță reprezentând Biserica „Sfinții Arhangheli Mihail și Gavril” din Ocna Sibiului, județul Sibiu, aprox. 1890. (Apud Broju)



Figura 4. Biserica „Sfinții Arhangheli Mihail și Gavril” din Ocna Sibiului, județul Sibiu.



Figura 5. Tabloul votiv din Biserica „Intrarea în Biserică a Maicii Domnului” din Teiuș, județul Alba. Ansamblu și detaliu (chivot).



Figura 6. Biserica „Intrarea în Biserică a Maicii Domnului” din Teiuș, județul Alba.