

## PIESE DE ARMAMENT ȘI ECHIPAMENT MILITAR DIN COLECȚIA DE ARHEOLOGIE A UNIVERSITĂȚII „LUCIAN BLAGA” DIN SIBIU

Claudia URDUZIA

### *Weapons and military equipment of the archaeology collection of “Lucian Blaga” University in Sibiu*

*The two weapons, a spearhead and a spur of different origins and periods, are to be found in the collection of the faculty of History and Patrimony of Sibiu.*

*The first of the two pieces mentioned above is an iron spearhead discovered during a field walking close to Sebeș Alba. On the flame-like head, one can still notice traces of damascination. The socket has an octagonal form. In this case, the socket is the most important element. Thus, there are just a few similar objects inside and outside of the Carpatho-Danubian area. The general and manufacturing characteristics indicate that the spearhead dates back to the Carolingian epoch that is the latter part of the 9<sup>th</sup> century and the beginning of the 10<sup>th</sup> century.*

*The second item is a spur with an unknown place of discovery. Although we were not able to trace any similar items in Romania, there are a lot of them in the European space which suggests it dates from the second half of the 12<sup>th</sup> century to the end of the 13<sup>th</sup>.*

Cele două piese aflate în prezent în colecția Facultății de Istorie și Patrimoniu din cadrul Universității „Lucian Blaga” din Sibiu și cu amabilitate puse la dispoziția noastră<sup>1</sup> sunt un vârf de lance și un pinten, de proveniență și, după cum vom vedea, cu datare diferită.

Prima piesă dintre cele mai sus menționate este un **vârf de lance** din fier (fig. 1/1), puternic corodat și rupt din vechime, cu lungimea totală de 324 mm, descoperit într-o perieghetză în apropiere de Sebeș-Alba<sup>2</sup>. Lama, în formă de frunză de salcie, prezintă în secțiune un profil rombic și măsoară 312 mm lungime. Lățimea maximă a lamei este de 40 mm, iar grosimea este de 11 mm la tub și 5,3 mm spre vârf. Tubul de înmănușare, păstrat doar pe 12 mm, prezintă în secțiune un profil octogonal neregulat, ce poate fi pus mai degrabă pe seama gradului mare de corodare a piesei și mai puțin pe seama unor neregularități de făurire. Pe lamă sunt încă vizibile urme de damaschinare.

Vârfurile de sulită sau lance cu lama în formă de frunză de salcie sunt relativ comune și au cunoscut o largă răspândire începând din epoca bronzului și cu mici variații până în evul mediu târziu. Tubul de înmănușare, cu secțiune octogonală, constituie în acest caz cel mai important element de referință. Astfel, corespondențele pentru această piesă atât în spațiul Carpato-Danubiano-Pontic cât și în afara lui sunt relativ puține. Este vorba în primul rând despre un vârf de sulită, identic din punct de vedere morfologic, dar ceva mai redus ca dimensiuni (lama măsoară doar 250 mm), păstrat în prezent la Muzeul de Etnografie din Orăștie și descoperit, probabil, în apropierea localității Tărtăria (jud. Alba) (fig. 1/2).

Respectivul vârf a fost datat între secolele VIII-X, cel mai probabil în secolul al IX-lea și atribuit mediului franc carolingian.<sup>3</sup> O altă piesă, asemănătoare ca formă și dimensiuni (lungime totală de 424 mm, din care lama 344 mm) este cea păstrată în prezent în colecția Institutului de Arheologie „Vasile Pârvan” (fig.1/3), cu loc de proveniență necunoscut. Acest vârf de lance se individualizează prin decorațiile de pe lamă. A fost datat la sfârșitul secolului al X-lea –începutul secolului al XI-lea și atribuit mediului nordic, vareg.<sup>4</sup> Un vârf de lance asemănător celui de la București, dar având decorațiile pe tubul hexagonal a fost descoperit în albia Dunării la Budapesta. Specialistul maghiar Laslo Kovács îl încadrează în grupa 6 (lânci ce nu pot fi datate)<sup>5</sup>, dar pentru această piesă există numeroase analogii în spațiul nordic datate în secolele IX-X.<sup>6</sup>

<sup>1</sup> Mulțumim pe această cale domnului conf. univ. dr. Zeno Karl Pinter.

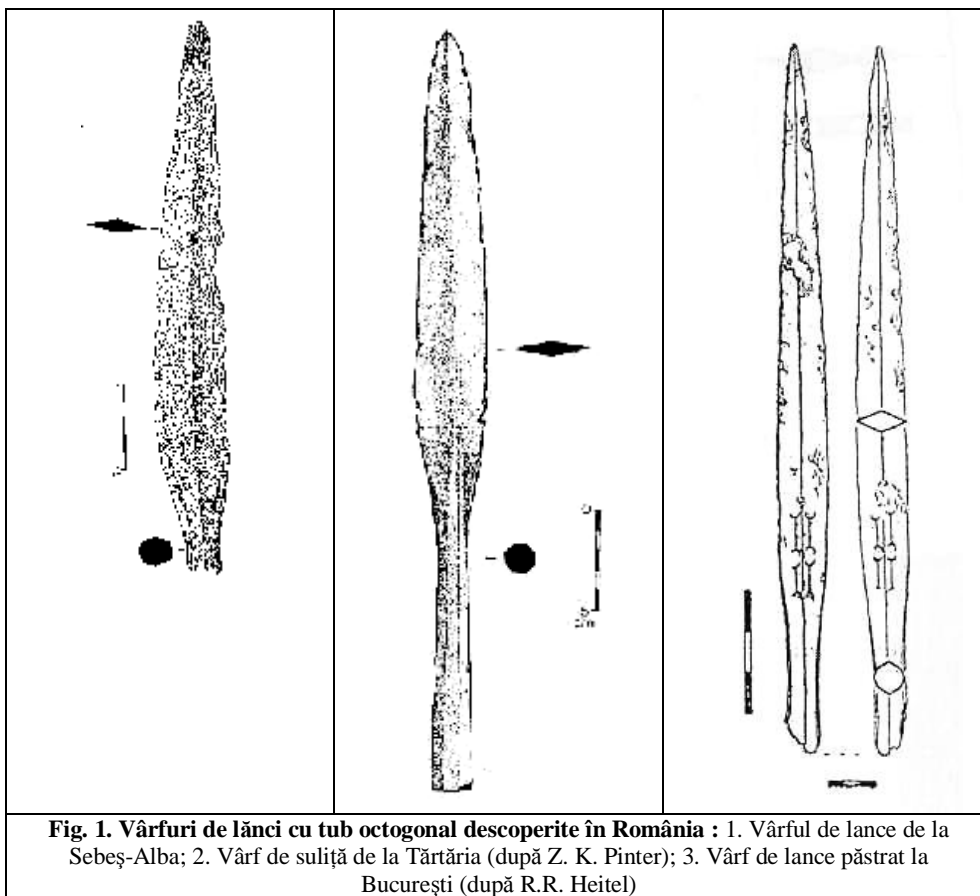
<sup>2</sup> PINTER, Z. K., *Piese de armament și echipament militar de proveniență carolingiană din Valea Mureșului*, în *SCIVA*, 49-2/1998, p. 141.

<sup>3</sup> *Ibidem*, p. 142.

<sup>4</sup> HEITEL, R. R., *Un vârf de lance din Colecția Institutului de Arheologie (București)*, în *SCIVA*, 3-4/1991, p. 245 sqq, fig. 1 și fig. 2/1.

<sup>5</sup> KOVÁCS, L., *A honfoglaló magyarok lándzsái és lándzsásátemetkezésük*, în *Alba Regia*, XI/1970, p. 108, fig. 5/4.

<sup>6</sup> LEPPÄÄHO, J., *Späteisenzeitliche Waffen aus Finnland*, în *Suomen Muinaismuistoyhdistyksen Aikakauskirja – Finska Fornminnesföreningens Tidskrift*, 61/1964, p. 95 sqq.



**Fig. 1. Vârfuri de lănci cu tub octogonal descoperite în România :** 1. Vârful de lance de la Sebeș-Alba; 2. Vârf de sulită de la Tărtăria (după Z. K. Pinter); 3. Vârf de lance păstrat la București (după R.R. Heitel)

Un vârf asemănător cu piesa în discuție, descoperit tot pe teritoriul Ungariei este cel de la Törtel-Demetertanya, datat în secolul al X-lea<sup>7</sup>, dar piesa cea mai asemănătoare din Câmpia Panonică, atât ca formă cât și ca dimensiuni (lama măsoară 32,8 cm) este un vârf cu tub de înmănușare hexagonal, de proveniență necunoscută<sup>8</sup>. Similitudini din punct de vedere al formei și proporțiilor (dar nu și al tubului) găsim în descoperirea izolată de la Despotovac-Zlatovo (Serbia), pe care Savo Vetnić o încadrează în grupa lăncilor cu lama în “formă de flacăra”,<sup>9</sup> datate foarte larg în secolele VIII-XV, cu singura precizare că vârfurile de acest tip tind să devină mai lungi spre sfârșitul perioadei.<sup>10</sup> O piesă cu tub de înmănușare octogonal, dar diferită ca formă a lamei, descoperită la Horné Srnie (Slovacia)<sup>11</sup> a fost atribuită de Alexander Ruttkay tipului IVb și încadrată cronologic în secolele IX-X.<sup>12</sup> O alta cu tub octogonal provenind de pe teritoriul Slovaciei (loc de descoperire necunoscut) și păstrată în prezent în muzeul din Komárno<sup>13</sup> aparține, după formă, aceluiași tip și, în concluzie, poate fi datată în aceeași perioadă. Piese oarecum asemănătoare ar putea fi cele de pe teritoriul Rusiei cu tub de înmănușare cu mai multe laturi (4-8) încadrate de A. N. Kirpičnikov tipului IVA, (de exemplu vârful descoperit la Novgorod, cu tub octogonal și nervură pronunțată), datate însă mai târziu (secolele XII-XIII)<sup>14</sup>.

Având în vedere puținele corespondențe absolute, dar mai ales piesele asemănătoare mai sus citate, caracteristicile generale și modul de făurire, vârful de lance de la Sebeș-Alba poate fi atribuit mediului franc carolingian, iar cronologic sfârșitului secolului al IX-lea și începutul secolului X. Alături de alte piese de

<sup>7</sup> KOVÁCS, L., *op. cit.*, p. 94, fig. 6/3.

<sup>8</sup> *Ibidem*, p. 86, fig. 6/8.

<sup>9</sup> VETNIĆ, S., *Medieval Weapons and Implements Deriving from the Middle Morava Basin*, în *Balcanoslavica*, 10/1983, p. 140, pl. II-11.

<sup>10</sup> VETNIĆ, S., *op. cit.*, p. 155 sq.

<sup>11</sup> RUTTKAY, A., *Waffen und Reiterausrüstung des 9. bis zur ersten Hälfte des 14. Jahrhunderts in der Slowakei*, în *Slovenská Archeológia*, XXIII-1/1975, p. 144, fig. 20-11.

<sup>12</sup> RUTTKAY, A., *op. cit.*, în *loc. cit.* (II), XXIV-2/1976, p. 301.

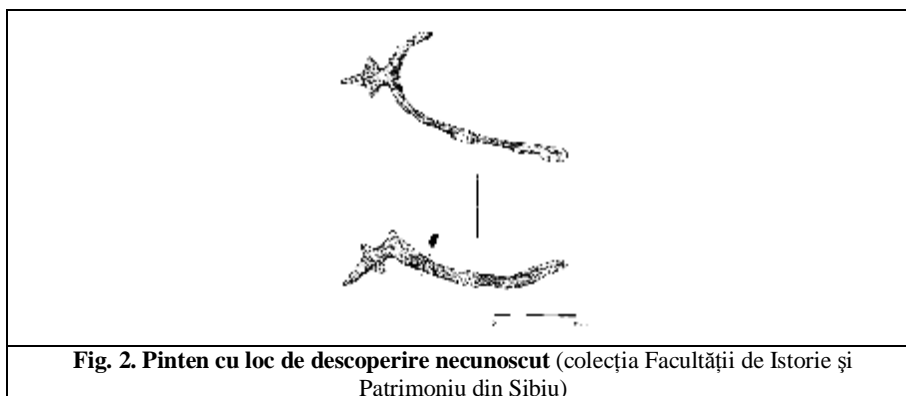
<sup>13</sup> RUTTKAY, A., *op. cit.*, în *loc. cit.*, XXIII-1/1975, p. 204, fig. 31-27.

<sup>14</sup> KIRPIČNIKOV, A. N., *Russische Waffen des 9.-15. Jahrhunderts*, în *Waffen- und Kostümkunde*, 28-1/1986, p. 86 sq.

aceeași origine, vârful de la Sebeș-Alba vine să confirme influența carolingiană (și poate chiar prezența unor reprezentanți ai statului franc) în spațiul intracarpatic, legată mai ales de transportul sării pe Valea Mureșului<sup>15</sup>.

Cea de-a doua piesă în discuție este un **pinten** din fier (fig. 2) și el rupt și puternic corodat, cu lungimea totală de 13,6 cm și al cărui loc de proveniență nu se cunoaște. Brațele, executate din bandă, măsoară 1 cm lățime și 0,4 cm grosime. Brațul drept, cu lungimea de 10 cm, se lățește spre capăt, terminându-se cu un orificiu alungit, pentru prindere. Brațul stâng, rupt, măsoară 2 cm. Spinul scurt (3,6 cm), cu secțiune rotundă, prezintă la 2 cm de vârf o protuberanță cu secțiune pătrată.

Lungimea spinului servește ca un prim element de referință. Un astfel de pinten nu putea face parte decât din inventarul unui luptător fără armură sau cu o armură ușoară, care se putea mișca în voie pe cal. Forma spinului constituie însă cel mai important element de referință. Pe teritoriul României nu ne sunt cunoscute descoperiri asemănătoare cu acest pinten. Astfel prima piesă care trebuie citată aici este pintenul descoperit în 1964 la Karataš (Serbia) într-o structură de cult (martyrium)<sup>16</sup> împreună cu ceramică datată din al doilea sfert al secolului al XII-lea până în ultimul său sfert<sup>17</sup>. Ca formă a spinului această piesă pare a fi forma intermediară dintre pintenii cu spin terminat în piramidă cvadrilaterală (tip B1 după Ruttkay<sup>18</sup>, IV după Kirpičnikov<sup>19</sup>) și cei cu protuberanță patrulateră (ca piesa în discuție). Analogii exacte, atât pentru forma spinului, cât și pentru forma brațelor sunt numeroase în tot spațiul european. Ne referim aici mai întâi la descoperirile de acest fel de pe teritoriul Rusiei, încadrate tipului IVA după tipologia lui Kirpičnikov și datate destul de larg în secolele XII-XIII.<sup>20</sup> Pinteni identici sunt păstrați în prezent în diferite muzee din Slovacia, mulți dintre ei fără loc de proveniență cunoscut.<sup>21</sup> Alexander Ruttkay îi încadrează în grupa B, tipul 3a și îi datează ceva mai exact în a doua jumătate a secolului al XII-lea și prima jumătate a secolului al XIII-lea.<sup>22</sup> Dar analogii întâlnim nu numai în descoperirile arheologice ci și în reprezentările grafice. Reprezentarea încingerii cu spadă din Codexul de la Oxford<sup>23</sup> (fig.3) nu numai atestă prezența acestui tip de pinteni în Occidentul Europei, dar îi și datează. Codexul, datat cu aproximație la jumătatea secolului al XIII-lea, plasează astfel acest tip imediat înainte sau în această perioadă.



**Fig. 2. Pinten cu loc de descoperire necunoscut** (colecția Facultății de Istorie și Patrimoniu din Sibiu)

<sup>15</sup> PINTER, Z. K., *op. cit.*

<sup>16</sup> JANKOVIĆ, M., *Implements and Weapons from 9<sup>th</sup>-11<sup>th</sup> Centuries found at Ključ Dunava*, în *Balcanoslavica*, 10/1983, p. 58, pl. IV-9.

<sup>17</sup> JANKOVIĆ, D., *Srednjovekovna grnčarija donjeg srpskog Podunavlja*, în *Balcanoslavica*, 3/1975, p. 99 apud JANKOVIĆ, M., *Implements and Weapons from 9<sup>th</sup>-11<sup>th</sup> Centuries found at Ključ Dunava*, în *Balcanoslavica*, 10/1983, p. 67.

<sup>18</sup> RUTTKAY, A., *op. cit.*, în *loc. cit.*, XXIII-1/1975, p. 347.

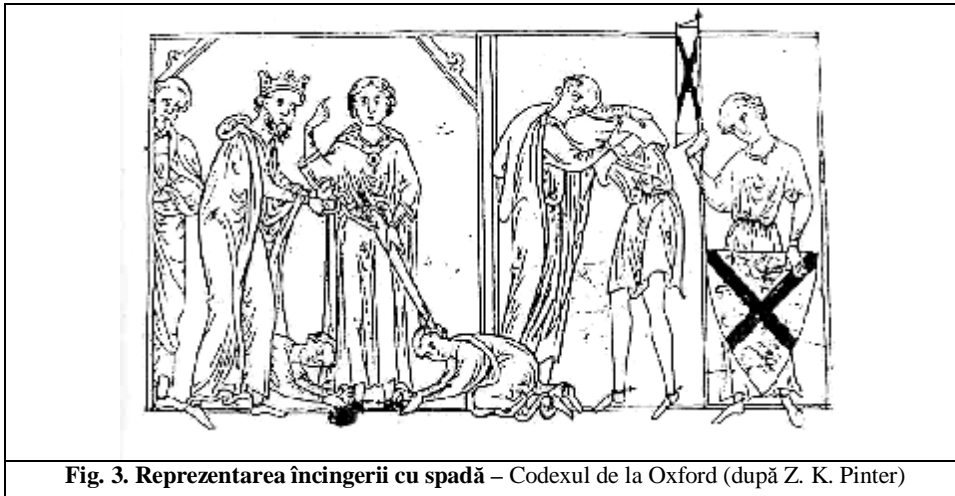
<sup>19</sup> KIRPIČNIKOV, A. N., *op. cit.*, în *loc. cit.*, 28-2/1986, p. 113.

<sup>20</sup> *Ibidem.*

<sup>21</sup> RUTTKAY, A., *op. cit.*, în *loc. cit.*, XXIII-1/1975, pp. 119-216.

<sup>22</sup> RUTTKAY, A., *op. cit.*, în *loc. cit.* (II), XXIV-2/1976, p. 350.

<sup>23</sup> PINTER, Z. K., *Spada și sabia medievală în Transilvania și Banat (secolele IX-XIV)*, Reșița, 1999, pl. 7, p. 233.



**Fig. 3. Reprezentarea încingerii cu spadă – Codexul de la Oxford (după Z. K. Pinter)**

Având ca limită cronologică inferioară forma intermediară de la Karataș, datată în secolul al XII-lea și luând în considerare analogiile mai sus citate și reprezentarea din Codexul de la Oxford, putem atribui acest pinten perioadei cuprinse între jumătatea secolului al XII-lea și sfârșitul secolului al XIII-lea. Cum este clar vorba de o formă cu o largă răspândire în spațiul european și dată fiind necunoașterea contextului acestei descoperiri, o atribuire etnică sau alte considerații privind purtătorul acestui pinten le considerăm deocamdată hazardate.