

O ÎNHUMARE DE COPIL ÎN SITUL DE LA ȘEUȘA-„LA CĂRAREA MORII” (com. CIUGUD, jud. ALBA)

Alexandru Gh. SONOC
Marius CIUTĂ
GÁL SZILÁRD Sándor

Die Körperbestattung eines Kindes im Fundort von Șeușa-„La Cărarearea Morii” (Gem. Ciugud, Kr. Alba) -Zusammenfassung-

Bei Șeușa/Sósputak (Gem. Ciugud/Maroscsüged, Kr. Alba), in der Nähe der wirtschaftlichen Gebäude einer villa rustica, in einer mit Erde und Baumaterialien zugeschütteten Grube, wurde das ostwestlich (mit einer leichten nordöstlich – südwestliche Abweichung) orientierte Skelett eines in decubitus dorsalis, mit dem Kopf nach Osten (bzw. Nordosten) körperbestatteten Kindes unsicheres Geschlechtes entdeckt, das höchstens ein Monat alt war. Die Grube beginnt aus dem römischen Niveau, doch wurde sie nicht für die Bestattung des Kindes ausgehoben, sondern sie wurde, ursprünglich, als Müllgrube benutzt. Die Bruchstücke einer bronzenen kräftig profilierten Fibel, die auf der Brust des Kindes gefunden wurde und, dessem Alter wegen, eher zum Verschiessen des seinen Leibes umhüllenden Leichentuches gedient haben mag, versichern die Datierung des Grabes, mit größter Wahrscheinlichkeit, in der ersten Hälfte des 2. Jh. u.Z. Die Datierung und der kulturelle Zusammenhang dieses Fundes schliessen die Möglichkeit eines Menschenopfers aus, sowie auch diejenige, daß es um den Tod eines ausgesetzten Kindes handeln könnte; am ehesten, ist es, in diesem Falle, die Rede von der Körperbestattung, mit einem minimalen Rituell, aber in einem ungeweihten Orte, eines Neugeborenen (neonatus), der infolge einer Erkrankung aus der intrauterinen Lebenszeit oder wegen dem postnatalen Milieu gestorben sein mag, obwohl die Hypothese eines Kindermordes durch Mitteln, die keine Spuren auf dem Skelett lassen (durch Ertränken, Ersticken, Erwürgung, Vergiftung, Aushungerung, Aussetzung zu übermäßigen Temperaturen etc.) kann auch nicht vollständig ausgeschlossen werden. Trotz der sehr hohen Kindersterblichkeit, der Tod der Kinder wurde, in den antiken Gesellschaften, als einem widernatürlichen, dem Neid der Götter (phthonos theon) oder einem neidischen Dämon (báskanos daímon) verdankten Phänomen betrachtet, was auch in der römischen Welt, doch vor allem im Milieu der unbegünstigten, unter dem Einfluß der Aberglauben bezüglich des religiösen Status der Verstorbenen dieses Alters stehenden Milieus, die Bestattung oder Begrabung der Kleinkinder in ungeweihten Orten, ohne der Beachtung der rituellen Vorschriften oder nur mit einem minimalen Bestattungsrituell erklären könnte. Diese Lage ist auch von der vergleichenden Untersuchung des spezifischen römerzeitlichen Bestattungsrituell für Kinder unterschiedlicher Sozialschichten aus Dakien angedeutet. Der archäologische Kontext in dem das mit diesem Anlaß besprochene Kindesskelett entdeckt wurde, regt uns an, ihn mit dem Milieu des Bedienungspersonals unbestimmbarer Volkszugehörigkeit der villa rustica von Șeușa in Zusammenhang zu stellen.

Abbildungenverzeichnis:

Abb. 1. Die topographische Aufnahme des archäologischen Fundortes von Șeușa/Sósputak-„La Cărarearea Morii”, mit der Angabe der Untersuchungseinheit, bzw. der Gegend wo G3 – M1 / 2000 entdeckt wurde.

Abb. 2. Lichtbild des Skelettes M1/2000, in situ.

Abb. 3. Grundriß des Skelettes M1/2000.

Abb. 4. Das Skelett M1/2000, anatomisch gelegt, während der anthropologischen Untersuchung.

Abb. 5. Das nordische stratigraphische Profil von SIV/2000.

Abb. 6. Die auf der Brust des Skelettes entdeckte Fibel. Lichtbild.

Abb. 7. Das unterhalb des Skelettes entdeckte Gefäßbruchstück: a. Lichtbild; b. Zeichnung.

Contextul descoperirii

În cursul campaniei de săpături arheologice de la Șeușa-„La Cărarearea Morii” din anul 2000, în secțiunea IV (10 x 2 m), orientată est - vest, în caroul 5, aflat în extremitatea estică a unității de control și informare stratigrafică, a fost cercetată groapa 3/2000 (fig. 1), în cadrul căreia a fost descoperit un schelet de copil (fig. 2-3), codat la vremea respectivă ca: mormântul nr. 1 (M1/2000)¹. Groapa (fig. 5), în formă de clopot sau

¹ CIUTĂ ET ALII 2001.

sac, relativ rotundă la gură, cu un diametru maxim de cca. 1,10 - 1,20 m și minim de 0,90 m, adâncă de cca. 2 m de la nivelul actual de călcare (oprindu-se pe sterilul arheologic reprezentat de pietrișul galben-loessoid), cobora de la adâncimea de cca. 0,40 m, mai precis de la baza nivelului stratigrafic corespunzând unei *villa rustica* de epocă romană (în cadrul căreia este situată în zona anexelor gospodărești)¹, ceea ce exclude posibilitatea apartenenței sale la nivelul celtic (sesizat aici în cadrul campaniilor de cercetări, situat sub nivelul corespunzând locuirii dacice, anterior la rândul său celui al fermei romane).

Groapa a fost surprinsă parțial, mai precis ceva mai mult de jumătate din ea (cea sudică), restul ei intrând în profil. După formă și, mai ales, după conținut - pământ amestecat cu materiale de construcție (mortar, cărămizi, pietre) și resturi faunistice asociate cu fragmente de lemn carbonizat și, sporadic, fragmente ceramice - s-a crezut, inițial, că ar fi fost o groapă de provizii, utilizată ulterior în scopuri menajere, situație de altfel frecvent întâlnită în cadrul sitului de la Șeușa².

Craniul defunctului, aflat la o adâncime ceva mai mică decât restul scheletului, a fost pierdut datorită spăcluirii neatențe, dar și friabilității oaselor incomplet dezvoltate, deosebit de subțiri, craniul fiind practic aplătat. Analiza antropologică a confirmat existența craniului în momentul depunerii cadavrului în groapă.

S-a constatat că defunctul fusese depus în decubit dorsal, orientat est – vest (cu o ușoară deviere nord-est – sud-vest), cu capul spre est (respectiv nord-est). Pe piept, spre umărul stâng, avea o fibulă din bronz puternic profilată (*kräftig profilierte Fibel*), varianta cu o nodozitate pe arc (*fig. 6*), un tip considerat ca făcând trecerea de la perioada Latène la epoca romană imperială, dar care mai circula și în prima jumătate a sec. II³, deci după cucerirea Daciei, după unele păreri poate chiar și la începutul sec. III⁴. Acest tip de fibulă a fost răspândit din Britannia până în sudul Rusiei⁵, inclusiv în Italia, dar mai ales în provinciile alpine și dunărene⁶ și cu precădere în Noricum și Pannonia⁷, dar producția masivă a unor variante este atestată și în mediul autohton preroman, în a doua jumătate a sec. I e.n., la Poiana (jud. Galați)⁸. Cele mai timpurii variante de fibule romane puternic profilate se datează în sec. I, dar exemplarele cunoscute în Dacia aparțin, în general, primei jumătăți a sec. II⁹. La Micăsasa (jud. Sibiu) fibulele puternic profilate reprezintă 45 % dintre fibulele descoperite aici¹⁰. O variantă cu portagrafa perforată a unui astfel de tip de fibulă din bronz a fost descoperită într-un mormânt de incinerare de la Cristuru Secuiesc-„Zata” (jud. Harghita)¹¹, datat cel mai târziu în primii ani ai sec. II și greu de atribuit etnic¹².

Din păcate, fibula descoperită la Șeușa nu poate fi determinată mai precis, deoarece din ea s-au păstrat doar două fragmente, anume resortul și partea superioară a arcului, portagrafa lipsind, în consecință. Menționăm însă că, în timpul cercetării locuirii romane de la Șeușa, au fost descoperite și monede emise pentru *Divus Traianus* și pentru *Sabina*, soția împăratului Hadrianus¹³, ambele indicând, așadar, existența acestei *villa rustica* în timpul domniei succesorului cuceritorului Daciei.

Sub bazinul copilului a fost descoperit un fragment din partea superioară a unui vas roman cu toartă bandată (cel mai probabil, o cană), lucrat la roată, din pastă de culoare brună-negricioasă, foarte bine lustruită, aparținând unui tip întâlnit și în Noricum și Pannonia, în a doua jumătate a sec. I și la începutul sec. II (*fig. 7*). Depunerile din groapă continuau încă cel puțin 0,25-0,30 m sub nivelul scheletului, ceea ce arată că ea nu fusese săpată cu prilejul depunerii defunctului, ci că, în momentul decesului copilului respectiv s-a recurs la refolosirea unei gropi existente. De altfel, în acest sens pledează nu numai forma gropii, ci și dimensiunile ei (atât diametrul, cât și adâncimea), atipice pentru un mormânt propriu-zis.

Analiza antropologică

Deși păstrat fragmentar, starea scheletului (*fig. 4*) a făcut posibilă o amănunțită analiză antropologică:

1. Analiza morfologică a scheletului:

a). Craniul defunctului: prost păstrat

- fragmente din calota craniană, se vede bine o parte din partea frontală - os *frontalis*

¹ Despre locuirea romană de la Șeușa-„La Cărarea Morii”: CIUTĂ 2003; CIUTĂ ET ALII 2001.

² CIUTĂ 2003; CIUTĂ ET ALII 2001.

³ ALICU, COCIȘ 1989, p. 242, nr. 25.1, pl. III/25 (Ulpia Traiana Sarmizegetusa); cf. CHIRILĂ ET ALII 1972, p. 87, pl. XCI/2 (Buciumi, jud. Sălaj); PROTASE ET ALII 1993, p. 54, nr. 6, fig. 1/6 (Ilișua, jud. Bistrița-Năsăud); CRIȘAN 2000, fig. 114/6 (Merești, jud. Harghita).

⁴ CHIRILĂ ET ALII 1972, p. 87; cf. COCIȘ ET ALII 1992, p. 323.

⁵ COCIȘ ET ALII 1992, p. 323; PROTASE ET ALII 1993, p. 52.

⁶ SANIE 1981c, p. 63; TAKÁCS ET ALII 1995, p. 452.

⁷ SANIE 1981c, p. 63.

⁸ RUSTOIU 1997, p. 52.

⁹ COCIȘ ET ALII 1992, p. 323; PROTASE ET ALII 1993, p. 52.

¹⁰ MITROFAN, COCIȘ 1995, p. 432.

¹¹ SOROCEANU 1971, p. 499, pl. I/1.

¹² SOROCEANU 1971, p. 500.

¹³ CIUTĂ 2003, pp. 36 și 40, fig. 12-13 (cu erori de atribuire a monedelor).

- fragmente din mandibulă
 - nu apar dinți.
 - b). Corpul defunctului: păstrat fragmentar
 - coloana vertebrală prost păstrată; totuși au fost recuperate cca. 12 - 15 bucăți
 - din 12 perechi de coaste identificate 7 perechi (coastele I-VII), restul sunt distruse
 - osul *sternum* lipsește
 - clavicula dreaptă (*clavicula dextra*) prezentă
 - omoplați (*scapula*): ambele sunt sparte, dar se vede zona *acromion*
 - bazin (os *ilium*) bine păstrat
 - osul *sacrum* păstrat fragmentar.
 - c). Membrele superioare: bine păstrate
 - *humerus* + *radius* + *ulna*; la brațul stâng lipsește capul *humerusului*
 - oasele mâinilor sunt distruse.
 - d). Membrele inferioare:
 - femurul stâng și drept bine păstrate
 - tibia în ambele cazuri sunt păstrate fragmentar; sunt sparte în partea distală
 - fibula lipsește
 - oasele de la picior sunt distruse.
2. **Determinarea sexului:** Sub vârsta de 14 ani determinarea sexului cu metode clasice (analiză morfologică) este imposibilă. În acest scop, de cele mai multe ori, specialiștii folosesc metode chimice (ADN, etc.)
3. **Determinarea vârstei:** Pentru determinarea vârstei defunctului s-au folosit mai multe metode:
- a). Proporția între părțile corpului uman. În cazul nostru capul acoperă $\frac{1}{4}$ din scheletul copilului, deci vârsta defunctului este aproximată la cca. 0-6 luni.
- b). Metoda lui Stonkal-Hanáková (1978). Prin măsurarea lungimii femurului, humerusului, radiusului și, eventual, a tibiei se poate determina vârsta defunctului:

Humerus: 6,5 cm = 0 ani

Radius: 5,2 cm = 0-1 luni

Femur: 7,5 cm = 1 lună

Tibia: -

Concluzie: vârsta copilului: *infans I – neonatus* ~ 1 lună. Vârsta defunctului (viața extrauterină) este astfel estimată a fi de cel mult 1 lună.

Analiza antropologică a scheletului (din care lipsesc etichetele picioarelor și unele vertebre) a arătat că defunctul este un nou-născut (*neonatus*), în vârstă de cel mult o lună, de sex incert. Lipsa unor elemente componente ale scheletului se datorează atât friabilității deosebite a suportului osos, cât și, probabil, prelevării improprii a scheletului, în lipsa unui specialist. Pe de altă parte, bănuim faptul că relativ buna conservare a oaselor s-a datorat conținutului gropii (în care apare și mortar și pietre), care a atenuat aciditatea specifică solului de la Șeușa.

Interpretarea descoperirii

Cea mai importantă problemă pe care o ridică această descoperire este aceea a interpretării sale: este vorba de o înmormântare, de o debarasare de un cadavru, de un sacrificiu, de un caz de expunere sau de un infanticid?

Ținând seama de vârsta copilului, dacă nu cumva reprezintă o podoabă depusă doar ca ofrandă sau înfiptă apotropaic, fibula nu poate decât să fi prins giulgiul cu care acesta a fost învelit, eventual scutecul, deși, de obicei, în acest scop scutecele sunt înnodate. Totuși, o astfel de situație, când din inventarul funerar al unui copil atât de mic face parte și o fibulă, nu este unică în Dacia: în mormântul nr. 73 din necropola daco-romană de la Locusteni (jud. Dolj), datat în sec. II e.n., pe clavicula din dreapta a copilului a fost descoperită o fibulă din fier, iar lângă șoldul drept un biberon (*guttus*) din sticlă¹⁴, care nu lasă îndoeli asupra vârstei defunctului. În situația în care fibula descoperită asupra copilului înhumat la Șeușa era, totuși, deja ieșită din uzul curent în epoca în care a decedat copilul respectiv și, prin urmare, nu are putere de datare, depunerea unei astfel de relicve în mormânt ar fi explicabilă nu numai prin funcția sa apotropaică, dar mai ales prin faptul că defunctul aparținea unei categorii sociale inferioare; astfel, în mormântul de incinerare nr. 194 din necropola daco-romană de la Obreja (jud. Alba), aparținând unui individ matur (probabil de sex feminin), a fost găsită o fibulă celtică, relicvă din sec. III î.e.n.¹⁵. În schimb, fragmentul de vas, descoperit

¹⁴ POPILIAN 1980a, pp. 23, 88sq. și 100, pl. X, M. 73/3.

¹⁵ PROTASE 2002, pp. 141 și 176, pl. LXVIII/194 și LXXIII/194.

sub bazinul defunctului de la Șeușa, pare a nu reprezenta, de fapt, un obiect de inventar, fiind posibil ca el să fi ajuns în groapă înaintea depunerii cadavrului în ea, dar, desigur, tot în epoca stăpânirii romane în Dacia.

În discuția interpretării acestei descoperiri, hotărâtor este faptul că nu avem de a face cu un mormânt dintr-o necropolă familială a unei *villa rustica*, așa cum era firesc, ci de o depunere a cadavrului într-o groapă făcută în scop gospodăresc, care nu a fost astupată cu pământ, ci cu materiale de construcție, ceea ce, după părerea noastră, nu ar putea constitui un argument îndeajuns de convingător că ar fi vorba de un "sacrificiu de fundație", ci doar al faptului că nu este vorba de o înmormântare după toate prescripțiile rituale.

În Dacia romană nu se cunosc cazuri de sacrificii și înhumări rituale de oameni sub locuințe, dar până și la dacii liberi ele lipsesc complet în perioada stăpânirii romane în Dacia¹⁶, iar înhumările de oameni sub locuințe din lumea tracică în sec. X î.e.n. - III e.n. au doar în câteva cazuri, de excepție, caracterul unor sacrificii de fundare¹⁷. Se știe că autoritățile romane au interzis acele culte ale căror ritualuri comportau sacrificii umane, precum, de pildă, cel al druizilor galli sau religia oficială a Regatului dacic¹⁸; ca urmare, în sec. II-III, descoperirile de complexe rituale cu oase umane lipsesc atât la daco-romani, cât și la dacii liberi.¹⁹ Cu toate acestea, D. Protase admite, pentru mediul autohton din Dacia romană, posibilitatea existenței unor "eventuale sacrificii umane-infantile la moartea și înmormântarea unor membri ai familiei sau persoane de vază din cadrul colectivității"²⁰, fără a aduce însă dovezi convingătoare în acest sens.

Înmormântări sacrificiale de copii reapar abia în sec. III-V e.n. Astfel, în necropola din sec. IV, aparținând culturii Sântana de Mureș – Černjyčov de la Bârlad-„Valea Seacă” (jud. Vaslui) s-au găsit gropi circulare cu 1-2 crani de copil, suprapuse sau însoțite de inventare ceramice, într-una dintre ele craniul fiind deasupra scheletului unui copil de 3-6 luni, iar într-un alt caz deasupra unui schelet de adult; această situație a fost explicată prin persistența unor ritualuri specifice geto-dacilor din veacurile trecute²¹, ipoteză încă insuficient argumentată, de vreme ce craniile de copii descoperite în necropola carpică de la Moldoveni-„Gabăra” (com. Porcești, jud. Neamț) nu trebuie puse în legătură cu sacrificii de copii, cum s-a crezut inițial²², ci, după Gh. Bichir, ar reprezenta rezultatul degradării scheletelor copiilor înhumați²³.

La Foeni (jud. Timiș), într-o așezare neolitică a fost descoperită o groapă de sacrificiu în formă de clopot, datată prin ceramică de către Fl. Drașovean în sec. III-V²⁴, iar de către M. Munteanu în sec. IV, în care fusese deasupra scheletului unui nou-născut sănătos, fără urme evidente de violență, având drept inventar un corn de căprior, un fragment de râșniță și un tăciune²⁵; descoperirea a fost pusă în legătură, tot de către M. Munteanu, cu practicile rituale mai vechi ale geto-dacilor²⁶, deși semnificația depunerii acestor obiecte nu este îndeajuns de limpede. Într-adevăr, mai multe gropi cu indivizi sacrificați, se pare, se cunosc la Archiud-„Hânsuri” (jud. Bistrița-Năsăud)²⁷, într-un mediu cultural greu de definit, apreciat ca postčernjyčovian, cu certe legături cu mediul dacilor liberi, dar și cu cel roman târziu de la Bratei (jud. Sibiu)²⁸ și, mai recent, la Stupini (jud. Bistrița-Năsăud), în sec. IV, într-un mediu considerat daco-roman²⁹, dar care, după părerea noastră, aparțin, mai curând, fazei târzii a culturii dacilor liberi. Totuși, pentru unele gropi de cult cu sacrificii umane din sec. IV și de la începutul sec. V, credem că ar trebui luată în discuție și posibilitatea influenței unor tradiții religioase černjyčoviene, atestate în R. Moldova printr-o groapă de cult cu sacrificiu uman de la Čalyk³⁰, aflată însă în interiorul unei necropole datate în a doua jumătate a sec. IV și la începutul

¹⁶ SÎRBU 1996, p. 10.

¹⁷ SÎRBU 1996, pp. 11-17.

¹⁸ CRMS, p. 57; cf. Suetonius, *Vita Divi Claudii*, 25, 5, apud SUETONIUS 1998, p. 210. Pentru Dacia: SÎRBU 2004, p. 113. În provinciile romane, sacrificiile umane au fost interzise cu puțin înainte de cucerirea Daciei, printr-un *senatus consultum* din anul 97 e.n.: VASILESCU 1998, p. 334.

¹⁹ IstR, I, p. 800 (M. Babeș).

²⁰ PROTASE 1976a, p. 78; PROTASE 2002, p. 159.

²¹ MUNTEANU 1996, p. 258; OPREANU 2003, p. 108 (C. Gaiu); cf. PALADE 1992.

²² ANTONESCU 1961, p. 455sq.

²³ BICHIR 1973a, p. 38; cf. BICHIR 1961, p. 266sq.

²⁴ MUNTEANU 1996, p. 257.

²⁵ MUNTEANU 1996. Într-adevăr, o jumătate din coroana unui cerb a fost descoperită împreună cu scheletul unui copil de 4-5 ani și în groapa nr. 116 din câmpul de gropi cultice de la Grădiștea (jud. Brăila), datată în sec. I î.e.n.: SÎRBU 1993a, p. 90. Fragmente de râșniță au fost descoperite într-o groapă de cult de la sfârșitul sec. I î.e.n. cu 3 indivizi sacrificați (dintre care un copil de 3-4 ani) în mediul illyric, la Gomolava (Serbia): SÎRBU 1994, p. 98.

²⁶ MUNTEANU 1996, p. 258sq.; OPREANU 2003, p. 107sq. (C. Gaiu).

²⁷ PROTASE 2000, p. 114sq., nr. 13; OPREANU 2003, pp. 102-106 (C. Gaiu); cf. MARINESCU, GAIU 1983, p. 133sq.; GAIU 1999; BINDEA 1999.

²⁸ OPREANU 2003, pp. 122-124 (C. Gaiu). Pe baza inventarului, acest complex cultic se datează în a doua jumătate a sec. IV și la începutul sec. V: MARINESCU, GAIU 1983, p. 133sq.

²⁹ GAIU 2004.

³⁰ ŠČERBAKOVA 1990, p. 148sq., fig. 8/1.

sec. V³¹ și nu în cadrul unui "câmp de gropi cultice", în care sunt practicate și sacrificii de animale, ca în mediul dacilor liberi.

În cazul scheletului de copil descoperit la Șeușa, suntem de părere că ipoteza unui sacrificiu trebuie exclusă, datorită datării sale în epoca stăpânirii romane în Dacia și, cu atât mai mult, a legăturii sale cu *villa rustica* de aici, deci cu un mediu romanizat, chiar dacă se știe că, în unele provincii, prin exceptarea de la interdicția legală a înmormântării în *pomerium*, copiii sunt adesea înhumați sub podelele caselor ori depuși în latrine sau gropi menajere sau ca jertfă în temeliile unei construcții noi³². Cu toate limitele impuse de legislația romană, în perioada imperială expunerea și infanticidul au continuat, ceea ce arată, încă o dată, valoarea redusă a vieții copilului mic, mai ales printre oamenii săraci³³. O problemă aparte este legată de evoluția, la diferitele categorii sociale, a atitudinii față de copiii anormali sau cu diferite deficiențe fizice și/sau psihice, a căror naștere era privită ca un semn al mâniei divine³⁴, deși, spre deosebire de greci, romanii nu stabileau vreo legătură între apariția unor astfel de indivizi și sterilitatea pământului, animalelor și femeilor³⁵. În cazul scheletului descoperit la Șeușa, nu există însă date care să indice că ar putea fi vorba de un astfel de individ, respectiv care să justifice ipoteza unei expuneri hotărâte de autorități, din considerente religioase (*apóthesis*)³⁶, deși, în general, aceasta avea loc cât mai curând după naștere³⁷, de regulă la o apă³⁸ sau într-un loc tainic³⁹. Nici pentru a susține ipoteza infanticidului nu există probe, cu mențiunea că, totuși, nu poate fi exclusă posibilitatea uciderii prin metode care nu lasă urme detectabile prin studiul resturilor osteologice (înecul, asfixierea, strangularea, otrăvirea, înfometarea, expunerea la temperaturi excesive etc.), mai ales că, la romani, copii nevolnici și diformi erau înecați⁴⁰. În ce privește ipoteza expunerii, credem că ea ar trebui înlăturată mai ales pentru că scheletul copilului a fost descoperit în apropierea anexelor gospodărești ale unei *villa rustica*, astfel că pare prea puțin probabil ca el să poată fi considerat ca provenind de la un copil expus într-o groapă, în care a și murit, pentru că, în cazul expunerii hotărâte de către părinți (*ékthesis*), acesta era depus, în general, cu speranța supraviețuirii, îmbrăcat, într-un recipient așezat într-un loc frecventat de către trecători, adesea la sfârșitul nopții⁴¹. La Șeușa, depunerea defunctului în afara unui loc consacrat pentru înmormântare, într-o groapă deja existentă înainte de decesul său, care a mai și fost umplută cu materiale de construcție, ar indica, în aparență, că am avea de a face cu o îngropare, deci cu debarasarea de un cadavru, dar acestei ipoteze i s-ar putea opune orientarea scheletului și, eventual, prezența fibulei, care ar putea indica respectarea unor prescripții ale ritului funerar⁴². Această situație, în aparență paradoxală, nu este însă, de fapt, deloc surprinzătoare și nici unică în lumea romană.

În societatea romană provincială, copiii sunt, adesea, lipsiți de ceremoniile unei înmormântări rituale⁴³, poate datorită faptului că, neatingând vârsta prevăzută pentru a lua parte la ceremoniile de inițiere, erau considerați ca "nenăscuți" din punct de vedere al comunității⁴⁴, astfel că, nefiind încă agregați la societatea celor vii, nu pot fi încă încadrați nici în aceea din Lumea Morților⁴⁵. De aceea, sufletele micilor defuncți, lipsite de fericirea vieții veșnice, erau osândite a rătăci fără odihnă pe pământ, până la capătul zilelor câte le-ar fi fost dat să trăiască în condiții normale, potrivit Sortii⁴⁶. Din acest motiv, datorită credințelor populare care echivalau sufletul defunctului cu un *daímon*⁴⁷, li se atribuia o mare și terifiantă putere magică, de pildă aceea de a-i putea chinui pe supraviețuitori prin boli⁴⁸. Aceasta ar explica faptul că, deși nu este vorba de o înmormântare într-un loc consacrat, micul defunct de la Șeușa pare a fi avut parte, totuși, de un minim de ritual funerar, fapt pentru care nu se poate susține, după părerea noastră, că ar putea fi vorba, pur și simplu,

³¹ ŠČERBAKOVA 1990, p. 160.

³² JACKSON 1988, p. 107; MUNTEANU 1996, p. 258; CYSZ 2002, p. 137; cf. WACHER 1969, pp. 233-237 (D. Brothwell).

³³ JACKSON 1988, p. 107.

³⁴ DELCOURT 2001, pp. 66-90.

³⁵ DELCOURT 2001, p. 36.

³⁶ Pentru expunerea copiilor malefici, mai ales a noi-născuților, datorită presupusei legături cu flagelul sterilității pământului, animalelor și femeilor: DELCOURT 2001, pp. 37-90.

³⁷ DELCOURT 2001, pp. 68-70.

³⁸ DELCOURT 2001, pp. 74sq., 78 și 89sq.

³⁹ DELCOURT 2001, p. 55sq.

⁴⁰ DELCOURT 2001, p. 81; cf. Seneca, *De ira*, I, 15.

⁴¹ DELCOURT 2001, p. 47.

⁴² Pentru distincția între *îngropare* și *înhumare*: SÎRBU 2003, p. 18sq.

⁴³ JACKSON 1988, p. 107; MUNTEANU 1996, p. 258.

⁴⁴ SÎRBU 1993a, pp. 43 și 138; SÎRBU 1996, p. 13; MUNTEANU 1996, p. 258.

⁴⁵ VAN GENEPP 1996, p. 136sq.

⁴⁶ PIPPIDI 1969, p. 217; NUBAR 1971b, p. 49sq; cf. JOBBÉ-DUVAL 1924.

⁴⁷ ALEXANDRESCU 1980, p. 347sq.

⁴⁸ DELCOURT 2001, p. 44sq.

de o debarasare de un cadavru, eventual ca urmare a unui infanticid, deși, în anumite împrejurări, condițiile de descoperire ar putea sprijini și ipoteza infanticidului unui copil nedorit.

Credem că o explicație plauzibilă a faptului că înmormântarea a avut loc în altă parte decât într-o necropolă trebuie căutată și în străvechea credință că, în ciuda mortalității ridicate a copiilor, decesul unui copil reprezintă un fenomen nefiresc⁴⁹, datorat geloziei zeilor (*phtónos theôn*) sau unui demon invidios (*báskanos daímon*)⁵⁰. De aceste credințe se leagă, în plus, atât apariția unor credințe și practici funerare diferite de cele aplicate în cazul adulților⁵¹, cât și reprezentarea simbolului palmelor înălțate de pe mai multe stele funerare din mediul grecofon al părții dobrogene a provinciei Moesia Inferior⁵² și pe acroteriul unui sarcofag de la Apulum⁵³. La nivelul elitei sociale însă, copiii, chiar cei de vârstă foarte mică, se bucură de înmormântări după ritualul obișnuit pentru adulți, dar cu inventare specifice vârstei; acest lucru demonstrează că, în societatea romană, la acest nivel se afirmă o sensibilitate nouă, diferită, care relativează valorile normative, religioase ale celei vechi, foarte probabil și datorită concepției despre lume și viață influențată de scepticism, dar legată și de statul social, ostentativ exhibit prin această nesocotire a tradiției și prin caracterul reprezentativ al monumentelor funerare. Reprezentările religioase tradiționale devin, astfel, superstiții perpetuate mai cu seamă de categoriile sociale inferioare, mediu din care, foarte probabil, provin și părinții micului defunct din groapa de la Șeușa, localitate situată în imediata vecinătate a castrului de legiune de la Apulum, pe lângă care, începând cu a doua jumătate a sec. II, s-au dezvoltat și două orașe.

În lumea romană, cca. 50 % dintre nou-născuți mureau, se pare, încă înainte de a fi atins vârsta de 2 ani⁵⁴. Mortalitatea infantilă era, desigur, ridicată și în Dacia romană, de unde se mai cunosc câteva morminte de sugari, însă cu inventar funerar, adesea destul de variat. În lipsa determinărilor antropologice, indicatorul cel mai sigur al vârstei defuncțiilor o constituie *guttus*, un vâscior din sticlă sau ceramică, cu dispozitiv de picurare, folosit la alăptarea artificială a sugarilor⁵⁵ și la administrarea de medicamente prin picurare (*gutattim*)⁵⁶. Inventarul unui mormânt de sugar de la Potaissa, depus într-un sarcofag din piatră, era compus dintr-un *guttus* de sticlă, un vâscior din ceramică și o jucărie din teracotă⁵⁷; în mormântul de înhumare nr. 73 din necropola daco-romană de la Locusteni, datat în sec. II e.n., a fost descoperit, de asemenea, un *guttus* din sticlă⁵⁸.

În raport cu mormintele de maturi și adolescenți, mormintele de copii din necropola daco-romană din sec. II-III de la Sopor de Câmpie (jud. Cluj) reprezintă aproape 40 % din total, ceea ce înseamnă că, în comunitatea respectivă, mortalitatea infantilă era mult mai mare decât aceea a adulților⁵⁹, concluzie rezultată și din studiul situației din necropola de la Obreja (jud. Alba)⁶⁰. Răspândirea mormintelor de copii mai ales în partea de vest și nord-vest a cimitirului de la Sopor de Câmpie⁶¹, zonă în care se concentrează mormintele cu ceramică dacică⁶², indică faptul că mortalitatea infantilă era foarte mare în rândurile populației dacice, datorită, probabil, inferiorității ei social-economice și, implicit, unor condiții igienico-sanitare precare⁶³.

În amintita necropolă carpică de la Moldoveni-„Gabăra”, datată în sec. III, au fost descoperite 33 de schelete, dintre care unul singur al unui bărbat matur, de cca. 30 de ani, iar celelalte ale unor copii: *infans* I (21 și nu 22 de indivizi, cum s-a afirmat) și *infans* II (11 indivizi), dintr-un număr total de cel puțin 225 de morminte⁶⁴, ceea ce ar indica o mortalitate a copiilor mici, de până la 6 ani, cu mult mai redusă decât la Sopor de Câmpie. În necropola daco-romană de la Enisala (jud. Tulcea), datată în sec. I-II e.n., în care au fost cercetate 48 de morminte⁶⁵, din cei 9 defuncți înhumați, majoritatea (8, adică 88,88 %) sunt copii a căror

⁴⁹ PIPPIDI 1969, p. 207; NICOLĂESCU-PLOPȘOR, WOLSKI 1975, p. 93; POPESCU 1975, pp. 85-87; INEL 2003, p. 44.

⁵⁰ PIPPIDI 1969, pp. 213-216.

⁵¹ NICOLĂESCU-PLOPȘOR, WOLSKI 1975, p. 93.

⁵² PIPPIDI 1969, pp. 206-217.

⁵³ BĂRBULESCU 2003, p. 249sq., pl. XX/1.

⁵⁴ JACKSON 1988, p. 106sq.

⁵⁵ BOLOGA 1960, pp. 56-58; cf. SZILÁGYI 1956, p. 20.

⁵⁶ GRAMATOPOL 1982a, p. 256.

⁵⁷ BOLOGA 1960, p. 55sq.; cf. MARKOVITS 1932.

⁵⁸ POPILIAN 1980a, pp. 88sq. și 100, pl. X, M. 73/3.

⁵⁹ PROTASE 1976a, p. 78.

⁶⁰ PROTASE 2002, p. 159.

⁶¹ PROTASE 1976a, p. 76.

⁶² PROTASE 1976a, p. 76, pl. I.

⁶³ D. Tudor și I. H. Crișan admit existența unor coloniști romani în cadrul comunității daco-romane care se înmormânta în necropola de la Sopor de Câmpie: TUDOR 1968b, p. 219; CRIȘAN 1986, p. 54. În schimb, D. Protase are, în această privință, o atitudine evazivă: PROTASE 1976a, p. 87.

⁶⁴ NECRASOV, BOTEZATU 1969, p. 204, tab. I.

⁶⁵ BABEȘ 1971, p. 24.

vârstă nu depășea 1-2 ani⁶⁶; în raport cu numărul total al mormintelor descoperite, această situație indică o mortalitate a copiilor mici, de vârstă *infans* I timpuriu, de 16,66 %⁶⁷, de asemenea mult mai ridicată decât în amintita necropolă carpică. Dar la Moldoveni-”Gabăra” copiii înhumați au vârste de până la 11 ani (21 sub 6 ani și 11 între 7-11 ani)⁶⁸, astfel că, de fapt, la fel ca și în cazul altor populații barbare la care predomină mormintele de incinerare, rămâne necunoscută vârsta la care, în mediul dacic, era permisă incinerarea copiilor și nici în ce măsură populația daco-romană și cea carpică aveau tradiții funerare identice și, mai ales, dacă ele erau riguros respectate. În schimb, se cunoaște faptul că romanii respectau o veche interdicție⁶⁹, pe care o atribuiău însă și altor popoare, aceea de a incinera copiii morți înainte de erupția primilor dinți, care are loc, de regulă, abia la vârsta de 7 luni⁷⁰.

Respectarea acestei interdicții este atestată și în societatea romană provincială din Dacia, la Apulum, unde, printre mormintele descoperite în 2003 pe Calea Moșilor se numără și 2 schelete de copii (mormintele nr. 31a-b din secțiunea 24/2003), depuse pe latura de sud – sud-vest și, respectiv, nord – nord-est a unui mormânt de incinerare cu groapă arsă⁷¹, desigur al unuia dintre părinți. Tot la Apulum, în ruinele unei camere funerare, probabil boltite, a apărut un mormânt de incinerare cu depunere în sarcofag de cărămidă cu boltă ogivală și un sarcofag din piatră, ce conținea resturile înhumaate ale unui copil de vârstă mică, cele două morminte, de rit diferit, fiind unite atât ca amplasare, cât și prin existența unui dispozitiv destinat libațiilor funerare⁷². Restricții privind incinerarea copiilor sub o anumită vârstă sunt întâlnite și la alte popoare, de pildă la indienii hinduiști, unde copiii sub 2 ani nu sunt incinerați, ci înhumați, tocmai pentru a se reîntoarce în sânul Gliiei-Mumă și a renaște⁷³.

Întrucât izvoarele narative nu ne-au transmis referiri explicite cu privire la vârsta de la care, la neamurile dacice, era permisă incinerarea, vom discuta, pe scurt, problema mormintelor de copii din necropolele populației daco-romane și din cele ale dacilor liberi cercetate până în prezent în România. D. Protase, deși afirmă că *”rațiunea pentru care cadavrele unor copii au fost arse, iar ale altora înhumaate normal nu o putem ști, neavând nici un fel de date informative”*⁷⁴, crede totuși că nu este vorba de un considerent etnic, ci *”mai degrabă de un criteriu cronologic sau social, ori chiar de eventuale sacrificii umane-infantile la moartea și înmormântarea unor membri ai familiei sau persoane de vază din cadrul colectivității”*⁷⁵, deși doar într-unul singur dintre cele 21 morminte de inhumație de la Sopor de Câmpie, în exclusivitate de copii sub 7 ani (ceea ce reprezintă 4,76 % din cazuri), nu s-au descoperit ceramică dacică și doar în 2 (adică 9,52 % dintre ele) s-a găsit și ceramică romană⁷⁶.

G. Popilian greșește când afirmă că la Sopor de Câmpie ar fi fost descoperiți și adulți înhumați⁷⁷ și că în mormintele de inhumație nu s-ar fi găsit ceramică dacică⁷⁸. Cum însă dintre cei 76 de copii înmormântați în necropola de la Sopor de Câmpie 55 (72,36 % din cazuri) sunt incinerați, s-ar părea că marea majoritate a mormintelor de copii înhumați ar aparține populației dacice mai puțin romanizate. În schimb, la Locusteni, unde, din păcate, nu cunoaștem vârsta copiilor înhumați, toate cele 75 de morminte de inhumație sunt de copii, s-au găsit și copii incinerați⁷⁹; ceramica dacică lipsește din toate mormintele de inhumație asupra

⁶⁶ BABEȘ 1971, p. 26.

⁶⁷ În calculele noastre privind mortalitatea copiilor dintr-o necropolă, acest parametru va fi obținut doar pe baza formulei $m = (100 \cdot x) : X$, unde m reprezintă mortalitatea, exprimată în procente, x numărul mormintelor de copii de o anumită vârstă (potrivit determinărilor existente), iar X numărul total al mormintelor din necropola respectivă, înregistrate ca atare. Acest calcul are o valoare orientativă, pentru că, uneori, nu au putut fi cercetate toate mormintele din necropola respectivă (uneori, unele morminte, fără a se putea preciza întotdeauna câte, au fost distruse înaintea cercetării sistematice a necropolei).

⁶⁸ NECRASOV, BOTEZATU 1969; CRIȘAN 1993, I, p. 262; BABEȘ 1971, p. 32. În baza datelor existente, mortalitatea copiilor sub 6 ani este, așadar, în necropola de la Moldoveni-”Gabăra”, de 9,33 %, cea a copiilor cu vârste cuprinse între 6 și 11 ani este 4,88 %, iar a defuncților cu vârste mai mici de 11 ani este de 14,22 %.

⁶⁹ Plinius, *Nat. hist.*, VII, 15, 72, apud PLINIUS 2001, II, p. 37.

⁷⁰ CYSZ 2002, p. 137.

⁷¹ DRAGOTĂ, RUSTOIU 2003, p. 133.

⁷² WOLSKI, BERCIU 1972, p. 107.

⁷³ ELIADE 1992, p. 238. De fapt, Legea lui Manu (*Mānava-dharma-śāstra*), a cărei redactare definitivă s-a făcut prin sec. II e.n. (VASILESCU 1998, p. 241), prevede scoaterea cadavrelor lor împodobite cu ghirlande și flori în afara orașului, unde sunt lăsate pe pământ curat, fără a li se strânge oasele (V, § 68), interzicându-se incinerarea lor și libațiile de apă, în vreme ce părinții sunt obligați a se supune unei curățiri de 3 zile (V, § 69): LM, p. 132.

⁷⁴ PROTASE 1976a, p. 78; cf. PROTASE 2002, p. 159.

⁷⁵ PROTASE 1976a, p. 78; PROTASE 2002, p. 159.

⁷⁶ PROTASE 1976a, p. 75sq.

⁷⁷ POPILIAN 1980a, p. 62.

⁷⁸ POPILIAN 1980a, p. 62.

⁷⁹ POPILIAN 1980a, p. 62. Cu toate acestea, D. Protase este de părere că nici aici vârsta copiilor înhumați nu ar fi fost mai mare de 7-8 ani: PROTASE 1980a, pp. 129-131.

căroră există date sigure⁸⁰, deși s-ar părea că într-un caz, la acoperirea trupului unui copil, s-ar fi folosit, totuși, un vas dacic⁸¹, ceea ce ar putea arăta nu numai folosirea cu preponderență, de către comunitatea respectivă, a ceramicii romane, ci și faptul că unele morminte de copii înhumați ar putea aparține elementelor romanizate.

Este greu de spus, în condițiile publicării parțiale a rezultatelor studiilor antropologice pe resturile osteologice umane din necropola de la Sopor de Câmpie și a lipsei unor astfel de determinări în cazul celei de la Locusteni, dacă frecvența mai mare decât la Sopor de Câmpie a mormintelor de inhumație⁸² poate fi legată de un atașament mai mare față de tradiția înhumării copiilor sau de o mortalitate infantilă mai ridicată, în condițiile în care comunitatea autohtonă de la Locusteni pare mai înstărită, judecând după inventarul mai bogat al mormintelor de incinerare⁸³ și, în general, al mormintelor de aici, mai ales că există prea puține determinări antropologice și statistici demografice asupra frecvenței înhumărilor de copii în necropolele romane din Dacia, altele decât cele daco-romane.

În necropola daco-romană de la Obreja (jud. Alba), care, în actualul stadiu al cercetărilor, a funcționat cu siguranță între mijlocul sec. II și mijlocul sec. III (întrucât nu s-au descoperit încă nici morminte databile după Gallienus, nici cele corespunzătoare locuirii din sec. IV)⁸⁴, majoritatea copiilor erau incinerați⁸⁵, fără însă să știm sigur câte dintre cele 237 de morminte de incinerare înregistrate erau de copii; în schimb, dintre cele 7 morminte de inhumație de aici, 3 erau de oameni maturi și 4 de copii, toți sub vârsta de 7 ani, judecând după faptul că scheletele aveau sub 1 m lungime și mai prezentau încă dinți de lapte⁸⁶. S-a remarcat că, la Obreja, unde inventarul funerar al mormintelor de inhumație este sărăcăcios sau absent⁸⁷, nu sexul copiilor determina opțiunea pentru incinerare sau înhumare⁸⁸. În necropola daco-romană de la Enisala (jud. Tulcea), care a funcționat din doua jumătate a sec. I până în sec. II, din cele 48 de morminte, 9 morminte sunt de inhumație (adică 18,75 % din total), din care 8 (adică 16,66 % din total și 88,88 % din mormintele de inhumație) aparțin unor copii de 1-2 ani, iar 1 unei adolescente⁸⁹. În schimb, în necropola carpică de la Moldoveni-*Gabăra*, inhumații sunt copii până la 11 ani, la care se adaugă un matur de cca. 30 de ani⁹⁰. Așadar, s-ar părea că, în mediul dacic de epocă romană, atât în Barbaricum, cât și în provinciile Moesia Inferior și Dacia (unde, judecând după piesele metalice descoperite în necropolele de la Sopor de Câmpie, Obreja și Locusteni, s-a putut dovedi, totuși, că au fost colonizate grupuri de daci aduse din Barbaricum⁹¹, deși D. Protase⁹² respinsese afirmațiile diferitor cercetători că aici ar fi prezente și elemente carpice⁹³), nu exista o tradiție unitară în ceea ce privește vârsta de la care era permisă incinerarea copiilor.

Datorită numărului mic de determinări antropologice pe oseminte umane din necropolele romane din Dacia, mortalitatea copiilor și a indivizilor de vârstă subadultă nu poate fi studiată decât pe baza datelor furnizate de statisticile epigrafice, prea puțin relevante însă, datorită numărului mic de inscripții din unele localități sau chiar regiuni sau a stării lor de conservare, ceea ce face, adeseori, discutabile rezultatele obținute. Se mai adaugă însă și o serie de alți factori (între care trebuie avut în vedere și un statut religios diferit de acela al adulților), care relativizează valabilitatea datelor obținute. I. Winkler constata că, îndeosebi în mediul rural, copiii minori sunt atestați numai sporadic în inscripții, nu datorită unei mortalități scăzute și a unei natalități reduse, ci, foarte probabil, datorită unor motive de ordin social-economic greu de apreciat⁹⁴. De fapt, inscripțiile funerare provin, în general, de la elementele înstărite, care reprezintă, din punct de vedere demografic, o minoritate care se bucură de o mai bună calitate a vieții. În realitate însă, în lumea

⁸⁰ POPILIAN 1980a.

⁸¹ POPILIAN 1980a, p. 58.

⁸² POPILIAN 1980a, p. 61.

⁸³ POPILIAN 1980a, p. 62.

⁸⁴ PROTASE 2002, p. 163.

⁸⁵ PROTASE 2002, p. 159.

⁸⁶ PROTASE 2002, p. 154.

⁸⁷ Unicul vas descoperit aici într-un mormânt de inhumație este un vas roman, tăiat în jumătate, care acoperea scheletul unui copil: PROTASE 2002, p. 132.

⁸⁸ PROTASE 2002, p. 159.

⁸⁹ CRIȘAN 1986, p. 124; CRIȘAN 1993, I, p. 260sq.

⁹⁰ NECRASOV, BOTEZATU 1969; CRIȘAN 1993, I, p. 262.

⁹¹ OPREANU 1997b.

⁹² PROTASE 1969a, p. 315, n. 55; PROTASE 1972a; PROTASE 1972b; PROTASE 1976a, pp. 80 și 85-87.

⁹³ CRIȘAN 1955-1956, p. 41; HOREDȚ 1963, p. 162; HOREDȚ 1967, pp. 582-586; HOREDȚ 1968, p. 81; HOREDȚ 1971; HOREDȚ 1973; MACREA 1968, p. 197; MACREA 1969, p. 264sq. O atitudine mai rezervată a exprimat M. Babeș, care, deși combate atribuirea de către K. Horedt a necropolei de la Sopor de Câmpie carpilor, pare a admite prezența aici a unor elemente carpice izolate, pe lângă o comunitate autohtonă: BABEȘ 1994, pp. 132-136. Această soluție intermediară a fost susținută, mai întâi, de către Gh. Bichir: BICHIR 1971, p. 188sq.; BICHIR 1973a, p. 168.

⁹⁴ WINKLER 1974, p. 509.

romană mortalitatea infantilă era și mai ridicată decât o arată datele statistice, nu numai cele care prelucreează izvoarele epigrafice, ci și cele care se bazează pe rezultatele determinărilor osteologice, deoarece, așa cum se știe, oasele subadultilor și, mai ales, ale nou-născuților se păstrează mai greu, datorită fragilității lor⁹⁵, mai cu seamă atunci când cadavrele nu au fost depuse în sarcofage⁹⁶, ci direct în pământ. În raport cu adulții, chiar și copiii înmormântați potrivit tradițiilor funerare ale comunității căreia îi aparțin, au parte de funeralii mai simple decât ale adulților. Astfel, în cazul necropolei tumulare a coloniștilor norico-pannonici de la Cașolt (jud. Sibiu), s-a constatat că inventarul mormintelor de copii este, de obicei, foarte sărac, constând doar din câteva fragmente ceramice, fără obiecte de podoabă și întotdeauna fără monede, întregul ritual, inclusiv banchetul funerar, fiind redus și simplificat⁹⁷.

Faptul că, la nivelul elitelor sociale, copiii defuncți au parte de un alt tratament decât cel rezervat mării majorității a decedaților de aceeași vârstă o indică nu numai monumentele funerare epigrafice ridicate pentru aceștia, cât și constatarea că, în sarcofagele din cărămidă descoperite în anii 2002-2003 la Apulum, în cursul săpăturilor arheologice de salvare întreprinse pe Calea Moților, erau înmormântați cu precădere copii și mai rar adulți⁹⁸. Uneori, copiii sunt înmormântați cu un inventar bogat, menit să îi particularizeze în Lumea de Dincolo, ca în cazul copilului de 4-5 ani înhumat la Micia, într-un sarcofag din augit-andezit, în care a fost găsit un inel de aur cu gemă reprezentând-o pe zeița Victoria încununând un împărat⁹⁹; după alte păreri, inventarele mai bogate ale unor morminte de copii, în raport cu cele întâlnite, în mod obișnuit, la membrii adulți ai unei comunități ar reprezenta, pe baza datelor furnizate de etnologia comparată, o compensație pentru pierderea prematură a vieții și ar echivala cu ceea ce aceștia ar fi dobândit singuri, dacă ar fi trăit¹⁰⁰. De altfel, încă de la sfârșitul sec. I î.e.n., în ciuda păstrării unor vechi tradiții, privite acum ca superstiții, s-a renunțat la practica expunerii copiilor anormali sau cu deficiențe fizice sau psihice născuți în familiile aparținând elitelor sociale¹⁰¹.

Pentru Dacia romană, posibilitățile de comparație mai amănunțită a mortalității, pe grupe de sexe și de vârstă, cu situația din alte provincii sunt reduse și se bazează pe o prelucrare a tabelului statistic al duratelor de viață înregistrate la Potaissa¹⁰², spre a-l face compatibil atât cu categoriile de vârstă înregistrate de materialul epigrafic disponibil din alte provincii, dar mai ales cu categoriile de vârstă recunoscute în antropologia fizică, în vederea unei prelucrări mai raționale, care să permită și comparația cu statisticile bazate pe rezultatele determinărilor antropologice a osemintelor din diferite necropole romane. Dintre statisticile epigrafice, accesibilă ne-a fost cea care se referă la cele 97 de vârste atestate de inscripțiile funerare de la Corduba, căreia i se atribuie însă mai mult o valoare orientativă decât una reală¹⁰³; comparația duratelor de viață pe grupe de vârstă ne oferă însă posibilitatea de a întrezări unele aspecte sociale deosebit de interesante, legate de calitatea vieții. Din analiza comparativă a situației deceselor pe sexe și grupe de vârstă se poate constata că numărul deceselor de până la vârsta de 10 ani este cu 27,48 % mai mare la Potaissa decât la Corduba, probabil datorită unor condiții igienico-sanitare mai proaste, pe când mortalitatea la vârsta matură (41-60 ani) este aproape egală, reflectând, se pare, o situație generală în lumea romană.

Cu acest prilej, menționăm că izvoarele epigrafice funerare atestă la Potaissa un singur *neonatus*, de sex masculin (2,04 % din numărul defuncțiilor atestați epigrafic), 3 indivizi (1 de sex masculin și 2 de sex necunoscut, adică, în total, 6,12 % din numărul defuncțiilor atestați epigrafic) din categoria *infans* I timpuriu (1-3 ani), 5 indivizi (3 de sex masculin și 2 de sex feminin, adică, în total, 10,20 % din numărul defuncțiilor atestați epigrafic) din categoria *infans* I târziu (4-6 ani), 8 indivizi (4 de sex masculin, 1 de sex feminin și 3 de sex necunoscut, adică, în total, 16,32 % din numărul defuncțiilor atestați epigrafic) din categoria *infans* II timpuriu (7-10 ani), 4 indivizi (toți de sex masculin, reprezentând 8,16 % din numărul defuncțiilor atestați epigrafic) din categoria *infans* II târziu (11-14 ani) și 2 indivizi (1 de sex feminin și 1 de sex necunoscut, reprezentând, în total, 4,08 % din numărul defuncțiilor atestați epigrafic) din categoria *iuvenis* (15-20 ani).

Examinarea lotului de defuncți cuprinși în categoriile de vârstă de 0-20 de ani de la Potaissa confirmă, totodată, faptul că sexul feminin este mult mai slab reprezentat epigrafic decât cel masculin; de altfel, în societatea romană, la fel ca și în alte societăți arhaice, erau preferați copiii de sex masculin. Calitatea slabă a condițiilor igienico-sanitare este relevantă și de faptul că la o vârstă de până la 20 de ani au murit la Corduba

⁹⁵ CYSZ 2002, p. 137; cf. WARWICK 1968, p. 147.

⁹⁶ Deși sarcofagul din augit-andezit cu inel de aur descoperit la Micia nu fusese jefuit, scheletul copilului de 4-5 ani înhumat în el fusese în mare măsură distrus de apele de infiltrație: VÎRTOPEANU 1974-1975, p. 111.

⁹⁷ MACREA 1957a, p. 126.

⁹⁸ DRAGOTĂ, RUSTOIU 2003, p. 132.

⁹⁹ VÎRTOPEANU 1974-1975, p. 111.

¹⁰⁰ NICOLĂESCU-PLOPȘOR, WOLSKI 1975, p. 54.

¹⁰¹ DELCOURT 2001, p. 82sq.

¹⁰² BĂRBULESCU 1994, p. 59.

¹⁰³ KNAPP 1983, p. 48.

26 indivizi (doar 26,80 % din cazuri), iar la Potaissa 23 (46,93 % din cazuri); judecând după mortalitatea feminină la grupele de vârstă de până la 20 de ani și de 21-30 de ani, situația pare a fi fost însă mai bună la Potaissa decât la Aquincum¹⁰⁴.

Comparația cu situația relevată de determinările antropologice din unele necropole romane confirmă aceste constatări. Astfel, în necropola de înhumatie de la Quadrella (Italia), care se datează din primele decenii ale sec. I e.n. până la sfârșitul sec. IV și din care un singur mormânt se poate încadra cronologic între sec. IV-VI¹⁰⁵, un număr de 28 (cca. 28 %) dintre defuncții au decedat la o vârstă de până la 19 ani, iar restul de 71 (cca. 72 %) la o vârstă adultă; semnificativă este mortalitatea indivizilor subadulți, în raport cu numărul total de indivizi: cca. 10 % au murit la o vârstă mai mică de 10 ani și doar 1,8 % între 10 și 19 ani¹⁰⁶. Un număr de 44 (cca. 15 %) dintre indivizii înmormântați în cimitirul din sec. II-IV de la Trentholme Drove (York, Marea Britanie) muriseră înainte de a fi împlinit 20 de ani, peste 50 % dintre ei fiind copii sub 15 ani¹⁰⁷, pe când la Potaissa, la vârste de până la 14 ani pieriseră 21 de indivizi (42,85% din cazuri și 91,30 % dintre defuncții de vârstă subadultă). Dar, mai ales comparația dintre situația atestată de izvoarele epigrafice la Potaissa cu cea relevată din necropola de la Sopor de Câmpie, aflată la 30 km distanță de Potaissa și la cca. 40 km (în linie aeriană) de orașul Napoca, arată că în Dacia mortalitatea copiilor era mult mai mare decât cea indicată de izvoarele epigrafice, fiind posibil ca, datorită condițiilor igienico-sanitare precare, ea să fie mai mare în rândurile populației autohtone decât în cele ale coloniștilor.

În condițiile în care vârsta sa fragedă face și așa dificilă precizarea cauzelor decesului, este foarte probabil ca moartea copilului înhumat la Șeușa-„La Cărarea Morii”, lângă anexele gospodărești ale fermei romane de aici poate să se fi datorat, așadar, unor îmbolnăviri din timpul vieții intrauterine sau condițiilor de viață de după naștere.

Deși fetele romane se măritau de timpuriu, la fel ca, în general, la populațiile vechi¹⁰⁸, cum rezultă și din inscripția unei stele funerare de la Odorheiul Secuiesc (jud. Harghita), ridicată de un veteran, fost centurion, pentru sine și soția sa, pe care a luat-o în căsătorie ca fecioară (*coniux virginia*) și cu care a trăit 60 de ani¹⁰⁹, viața reproductivă a femeii era mai scurtă decât în prezent, poate de cca. 15 ani, iar lactația prelungită reducea șansa gravidității la un interval de 2-3 ani între nașcuții vii, încât la o rată a avorturilor spontane estimată la 20 % cu greu o femeie putea da naștere la 5-6 nou-născuți vii, iar familiile cu 5 copii erau o raritate¹¹⁰; datorită condițiilor grele de muncă și viață, prolificitatea era redusă în mediul sclavilor, caracterizat, în schimb, printr-o mortalitate ridicată¹¹¹. Estimările numărului de nașteri sunt ocazionale în literatura de specialitate: astfel, s-a apreciat că femeile înmormântate în necropola de la Bath Gate (Cirencester) au produs, probabil, cca. 60 de copii, dar totuși doar 3 dintre ele au născut câte un singur copil, majoritatea părănd a fi avut 5-7 sarcini purtate până la termen, doar una putând avea 10 născuți vii¹¹². Nu trebuie pierdut din vedere nici faptul că și poziția socială inferioară a femeii, determinată de aceea a tatălui și apoi de cea a soțului, este reflectată atât de numărul sensibil mai mic de inscripții ai cărei titulari sunt femeile¹¹³ sau care sunt ridicate de către acestea pentru membrii lor de familie (firește, în cazul familiilor înstărite)¹¹⁴, cât și de durata medie de viață, sensibil mai mică decât cea generală și mult mai redusă decât aceea a bărbaților.

De altfel, nu numai datorită mortalității infantile ridicate, la nivelul categoriilor sociale superioare ale societății romane, familiile numeroase erau neobișnuite încă din vremea lui Octavianus Augustus, când căsătoriile se răriseră, lipsa copiilor devenise obișnuită și chiar familiile cu copii aveau rareori mai mult de 3, în ciuda legilor "sociale" din 18 î.e.n. și 9 e.n., devenite rapid nepopulare și ineficiente, inclusiv ca urmare a măsurilor individuale de reducere a numărului membrilor de familie prin practici contraceptive, avort, infanticid și expunere¹¹⁵. În condițiile igienico-sanitare ale epocii romane, adeseori mureau la naștere atât mama, cât și copilul, situație care constituie, uneori, o explicație pentru asocierea copilului înhumat cu adultul incinerat¹¹⁶; în ciuda frecvenței decesului mamei la naștere, acesta era privit în Antichitate, la fel ca și

¹⁰⁴ HUTTMANN 1994, p. 26.

¹⁰⁵ TERZANI, MATTEINI CHIARI 1974, p. 42.

¹⁰⁶ BRASILI, BELCASTRO 1997, p. 285sq.

¹⁰⁷ WARWICK 1968, p. 147sq.

¹⁰⁸ GEORGESCU 1996, p. 50; cf. ȘTEFĂNESCU 2002-2003, p. 26.

¹⁰⁹ ARDEVAN ET ALII 1990.

¹¹⁰ JACKSON 1988, p. 106.

¹¹¹ HOROVITZ 1951, p. 98.

¹¹² JACKSON 1988, p. 106.

¹¹³ LUCA, MILEA 1978, p. 190; cf. WINKLER 1974, p. 508sq.

¹¹⁴ ȘTEFĂNESCU 2002-2003, p. 29.

¹¹⁵ JACKSON 1988, p. 107.

¹¹⁶ DRAGOTĂ, RUSTOIU 2003, p. 133.

moartea copiilor, ca o anomalie, o abatere de la ordinea firească a lucrurilor în natură și în societate¹¹⁷ sau chiar ca un semn al mâniei divine¹¹⁸.

În concluzie, suntem de părere că, în cazul scheletului descoperit la Șeușa-„La Cărarea Morii” (jud. Alba), nu este vorba o debarasare de un cadavru, ci de o înmormântare a unui nou-născut decedat din cauze necunoscute, însă fără respectarea tuturor prescripțiilor rituale; o astfel de înhumare, deși unică, deocamdată, în Dacia romană, nu reprezenta o raritate în societatea romană, mai ales în mediul categoriilor sociale defavorizate, căruia, foarte probabil, îi aparținea și acest copil, ca și personalul, probabil de condiție servilă (și de origine etnică indeterminabilă¹¹⁹), al fermei romane (*villa rustica*) de aici.

BIBLIOGRAFIE

- ALEXANDRESCU 1980 – Petre Alexandrescu, *Natura lui Zalmoxis potrivit relatării lui Herodot*, în: *SCIVA*, 31/3 (1980), pp. 343-353.
- ALICU, COCIȘ 1989 - Dorin Alicu, Sorin Cociș, *Podoabe romane de la Ulpia Traiana*, în: *Apulum*, 25 (1989), pp. 224-246.
- ANTONESCU 1961 - Iulian Antonescu, *Săpăturile arheologice de la Gabăra*, în: *MCA*, 7 (1961), pp. 449-459.
- ARDEVAN ET ALII 1990 - Radu Ardevan, Corneliu Beldiman, Jenő Zepeczaner, *Un nou monument epigrafic din estul Daciei romane*, în: *SCIVA*, 41/2 (1990), pp. 195-201.
- BABEȘ 1971 - Mircea Babeș, *Necropola daco-romană de la Enisala*, în: *SCIV*, 22/1 (1971), pp. 19-45.
- BABEȘ 1994 - Mircea Babeș, *Siebenbürgen in der Römerzeit. Zur Frage der Kontinuität und der Romanisierung der Geto-Daker*, în: SCHULLER 1994, pp. 117-144.
- BAUMANN 1998 - Victor Heinrich Baumann (éd.), *La politique éditiltaire dans les provinces de l'Empire romain (IIème – IVème siècles après J.-C.). Actes du III^e Colloque Roumano-Suisse La vie rurale dans les provinces romaines: vici et villae* (Tulcea, 8-15 octobre 1995), Tulcea, 1998 (= *Biblioteca istro-pontică, Seria Arheologie*, 3).
- BĂRBULESCU 1994 - Mihai Bărbulescu, *Potaissa. Studiu monografic*, Turda, 1994 (= *Dissertationes Musei Potaissensis*, 1).
- BĂRBULESCU 2003 - Mihai Bărbulescu, *Interferențe spirituale în Dacia romană*, ed. a II-a, revăzută și adăugită, Cluj-Napoca, 2003.
- BICHIR 1961 - Gh. Bichir, *Unele observații cu privire la necropolele de tip Poienești din Moldova și relațiile acestor necropole cu lumea sarmată*, în: *SCIV*, 12/2 (1961), pp. 253-271.
- BICHIR 1971 - Gh. Bichir, *Carpții în istoriografia română și străină*, în: *SCIV*, 22/2 (1971), pp. 179-197.
- BICHIR 1973a - Gh. Bichir, *Cultura carpică*, București, 1973 (= *Biblioteca de arheologie*, XX).
- BINDEA 1999 - Diana Bindea, *Câteva observații zooarheologice cu privire la gropile rituale descoperite la Archiud*, în: *RB*, 12-13 (1999), pp. 317-328.
- BOLOGA 1960 - Valeriu L. Bologa, *"Gutti" (biberoane) romane din sticlă*, în: *OmCD*, pp. 55-60.

¹¹⁷ INEL 2003, p. 44.

¹¹⁸ DELCOURT 2001, p. 26.

¹¹⁹ Printre materialele ceramice de epocă romană descoperite la Șeușa-„La Cărarea Morii” se numără și fragmente modelate cu mâna (CIUTĂ 2003, p. 38sq.), considerate de factură autohtonă (CIUTĂ 2003, p. 40). Deși este cunoscut faptul că, adesea, așa-zisa "ceramică dacică (lucrată cu mâna)", descoperită pe teritoriul Daciei romane, este, uneori, greu de deosebit de aceea norico-panonică și sud-tracică, vehiculată de trupele și coloniștii originari din aceste părți, descoperită, îndeobște, în primele nivele ale castrelor și că această categorie de ceramică a fost privită de către arheologii și istoricii români exclusiv ca o "dovadă" a permanenței populației autohtone în timpul stăpânirii romane (OPREANU 1998, pp. 117-119), credem, totuși, că aceste descoperiri ar putea fi puse în legătură cu folosirea forței de muncă a băștinașilor, realitate bine atestată în mediul rural din Dacia, inclusiv în unele *villae rusticae* (WINKLER ET ALII 1968, p. 76sq.; MITROFAN 1974b, p. 255sq.; GLODARIU 1981a, p. 94; POPILIAN 1989, p. 62sq.; POPILIAN, BĂLTEANU 1998, pp. 178 și 185), fără a înțelege însă că la Șeușa personalul provenea exclusiv din rândurile elementelor autohtone, indiferent că este vorba de sclavi sau de lucrători liberi, retribuiți sau aserviți, într-o formă asemănătoare colonatului, care, în aceste ultime situații, trebuie să fi locuit într-o așezare rurală aparte (*vicus*). De aceea, nu putem stabili nici o legătură între înhumarea de copil nou-născut de aici cu diferite practici funerare și magico-religioase din mediul autohton preroman sau din cel al dacilor liberi.

- BRASIL, BELCASTRO 1997 - Patricia Brasili, Maria Giovanna Belcastro, *Gli inumati della necropoli di Quadrella*, în: Cristiana Terzani, Maurizio Matteini Chiari, Isernia. *La necropoli romana in località Quadrella*, Roma, 1997, pp. 285-298.
- CHIRILĂ ET ALII 1972 - Eugen Chirilă, Nicolae Gudea, Vasile Lucăcel, Constantin Pop, *Castrul roman de la Buciumi. Contribuții la cercetarea limesului Daciei Porolissensis*, Cluj, 1972.
- CIUTĂ 2003 - M. Ciută, *Considerații asupra locuirii romane de la Șeușa – La Cărarea Morii* (jud. Alba), în: *PatrAp*, 3 (2003), pp. 25-42.
- CIUTĂ ET ALII 2001 - M. Ciută, *Raport asupra campaniei 2000 din situl arheologic de la Șeușa-„La Cărarea Morii”*, în: *CCA*, 2001 (Timișoara), pp. 239- 242.
- COCIȘ ET ALII 1992 - Sorin Cociș, Radu Ardevan, Rodica Pinte, *Fibule romane din Dacia Porolissensis. I. Gherla*, în: *ActaMP*, 16 (1992), pp. 321-338.
- CRIȘAN 1955-1956 - I. H. Crișan, *Noi cercetări arheologice la Mediaș*, în: *ActMM*, 3 (1955-1956), pp. 27-52.
- CRIȘAN 1986 - Ion Horațiu Crișan, *Spiritualitatea geto-dacilor. Repere istorice*, București, 1986.
- CRIȘAN 1993 - Ion Horațiu Crișan, *Civilizația geto-dacilor*, 2 vol., București, 1993 (= *Biblioteca de artă*, 519-520).
- CRIȘAN 2000 - Viorica Crișan, *Dacii din estul Transilvaniei*, 2000 (= *Monografii arheologice*, II).
- CYSZ 2002 - Wolfgang Cysz, *Gontia: Günzburg in der Römerzeit. Archäologische Entdeckungen an der bayerisch-schwäbischen Donau*, Friedberg, 2002.
- DELCOURT 2001 - Marie Delcourt, *Sterilități misterioase și nașteri malefice în Antichitatea clasică*, București, 2001.
- DRAGOTĂ, RUSTOIU 2003 - Aurel Dragotă, Gabriel Rustoiu, *Raport privind cercetările executate pentru descărcarea de sarcină arheologică a terenului din str. Calea Moșilor, f.n. (obiectiv: Complex comercial – beneficiar SC PROFI ROM FOOD SRL Timișoara)*, în: *PatrAp*, 3 (2003), pp. 132-133.
- ELIADE 1992 - Mircea Eliade, *Tratat de istorie a religiilor*, București, 1992.
- GAIU 1999 - Cornel Gaiu, *Habitat și manifestări rituale în secolul IV p.Chr. la Archiud*, în: *RB*, 12-13 (1999), pp. 267-316.
- GAIU 2004 - Corneliu Gaiu, *Sacrificii și practici rituale în așezarea daco-romană de la Stupini (Bistrița-Năsăud)*, în: *RB*, 18 (2004), pp. 115-121.
- GEORGESCU 1996 - Laurenția Georgescu, *Analiza demografică comparată privind necropole de secol XV-XVIII din centrul Câmpiei Române*, în: *ITSR*, 3 (1996), pp. 49-63.
- GLODARIU 1981a - I. Glodariu, *Așezări dacice și daco-romane de la Slimnic. Contribuții la continuitatea dacilor în Dacia romană*, București, 1981 (= *Biblioteca de arheologie*, XXXIX).
- GRAMATOPOL 1982a - Mihai Gramatopol, *Dacia antiqua. Perspective de istoria artei și teoria culturii*, București, 1982.
- HOREDTE 1963 - Kurt Horedt, *Transsylvanien im ersten Jahrhundert nach der Preisgabe der Provinz Dazien*, în: *Internationale Konferenz für klassische Studien, Plovdiv, 1963* (= *Acta Antiqua Philippopolitana. Studia historica et philologica*, Sofia, 1963), pp. 157-163.
- HOREDTE 1967 - Kurt Horedt, *Unele probleme privind răspândirea culturii Sîntana de Mureș-Cerneahov în România*, în: *SCIV*, 18/4 (1967), pp. 575-592.
- HOREDTE 1968 - Kurt Horedt, *Un nou aspect al problemei continuității*, în: D. Berciu (red.), *Unitate și continuitate în istoria poporului român*, București, 1968, pp. 73-82.
- HOREDTE 1971 - Kurt Horedt, *Zur Deutung des Gräberfeldes von Soporul de Cîmpie*, în: *ActaMN*, 8 (1971), pp. 583-587.
- HOREDTE 1973 - Kurt Horedt, *Zur Deutung der Gräberfelder vom Typus Soporul de Cîmpie. Archäologische Deutungen (III)*, în: *Apulum*, 11 (1973), pp. 86-91.
- HOROVITZ 1951 - F. Horovitz, *Situația precară a stăpînirii romane în Dacia și poziția specială a consularului Daciilor, ca expresie a acestei situații*, în: *SCIV*, 2/2 (1951), pp. 97-124.
- HUTTMANN 1994 - Arnold Huttman, *Die Medizin in Siebenbürgen vor der Einwanderung der Siebenbürger Sachsen*, în: Wolfgang Schuller (Hrsg.), *Siebenbürgen zur Zeit der*

- Römer und der Völkerwanderung, Köln - Weimar - Wien, 1994 (= *Siebenbürgisches Archiv*, 26), pp. 13-40.
- INEL 2003 - Constantin Inel, *Ritualul incinerării – considerații cu privire la izvoarele scrise ale Antichității*, în: *PatrAp*, 3 (2003), pp. 43-48.
- JACKSON 1988 - Ralph Jackson, *Doctors and Diseases in the Roman Empire*, London, 1988.
- JOBÉ-DUVAL 1924 - Émile Jobbé-Duval, *Les morts malfaisants "Larvae, Lemures"*, Paris, 1924.
- KNAPP 1983 - Robert C. Knapp, *Roman Córdoba*, Berkeley – Los Angeles – London, 1983 (= *University of California Publications, Classical Studies*, 30).
- LUCA, MILEA 1978 - Claudia Luca, Zaharie Milea, *Onomastica inscripțiilor de la Potaissa*, în: *ActaMN*, 15 (1978), pp. 189-194.
- MACREA 1957a - Mihail Macrea, *Șantierul arheologic Cașolț - Arpașul de Sus. Raport preliminar asupra rezultatelor din campania anului 1955*, în: *MCA*, 4 (1957), pp. 119-154.
- MACREA 1968 - Mihail Macrea, *Dacii liberi în epoca romană*, în: *Apulum*, 7/1 (1968), pp. 171-200.
- MACREA 1969 - Mihail Macrea, *Viața în Dacia romană*, București, 1969.
- MARINESCU, GAIU 1983 - George Marinescu, Corneliu Gaiu, *Săpăturile de la Archiud "Hînsuri", com. Teaca (jud. Bistrița-Năsăud)*, în: *MCA*, 15 (1983), pp. 131-134.
- MARKOVITS 1932 - Dr. Markovits, *Sur une tombe romaine mise à jour à Turda (Roumanie)*, în: *Aesculape*, 22 (1932), p. 153-154.
- MITROFAN 1974 - Ioan Mitrofan, *Villae rusticae în provincia Dacia*, în: *IMCD*, pp. 245-257.
- MITROFAN, COCIȘ 1995 - Ioan Mitrofan, Sorin Cociș, *Fibulele romane de la Micăsasa*, în: *ActaMN*, 32/1 (1995), pp. 431-450.
- MUNTEANU 1996 - Marius Munteanu, *Des considérations anthropologiques et de rituel funéraire sur un squelette de nouveau-né découvert à Foeni (Timiș) daté au IV-e siècle apr. J-C.*, în: *Thraco-Dacica*, 17/1-2 (1996), pp. 257-260.
- NECRASOV, BOTEZATU 1969 - Olga Necrasov, D. Botezatu, *Studiul scheletelor din mormintele de înhumare din necropola de la Gabăra*, în: *Carpica*, 2 (1969), pp. 203-211.
- NICOLĂESCU-PLOPȘOR, WOLSKI 1975 - Dardu Nicolăescu-Plopșor, Wanda Wolski, *Elemente de demografie și ritual funerar la populațiile vechi din România*, București, 1975.
- NUBAR 1971b - H. Nubar, *Un "ex voto" al zeiței Hecate la Sucidava*, în: *BMI*, 40/3 (1971), pp. 48-50.
- OPREANU 1997 - Coriolan Opreanu, *Piese metalice de factură barbară în cimitirele din Dacia romană*, în: *EN*, 7 (1997), pp. 117-127.
- OPREANU 1998 - Coriolan Horațiu Opreanu, *Dacia romană și Barbaricum*, Timișoara, 1998 (= *Bibliotheca Historica et Archaeologica Banatica*, 17).
- OPREANU 2003 - Coriolan Horațiu Opreanu, *Transilvania la sfârșitul antichității și în perioada migrațiilor. Schiță de istorie culturală. Cu colaborarea lui: Corneliu Gaiu*, Cluj-Napoca, 2003.
- PALADE 1992 - V. Palade, *Unele observații cu privire la aspectul etnic al populației din aria culturii Sântana de Mureș în lumina cercetărilor din așezările și necropolele de la Bârlad - Valea Seacă, Zorleni - Fântânele, Banca - Gară și Fălcu - Bogdănești*, în: *Carpica*, 22/1 (1992), pp. 197-222.
- PIPPIDI 1969 - D. M. Pippidi, *Studii de istorie a religiilor antice. Texte și interpretări*, București, 1969.
- PLINIUS 2001 - Plinius, *Naturalis Historia. Enciclopedia cunoștințelor din Antichitate* (trad. de Ioana Costa și Tudor Dinu, ediție îngrijită, prefață și note de Ioana Costa, indice și note lingvistice de Tudor Dinu), vol. I-II, Iași, 2001.
- POPESCU 1975 - Emilian Popescu, *Pe marginea unei epigrame funerare din epoca romană târzie de la Tomis*, în: *SCIVA*, 26/1 (1975), pp. 79-93.
- POPILIAN 1980a - G. Popilian, *Necropola daco-romană de la Locusteni*, Craiova, 1980.
- POPILIAN 1989 - Gheorghe Popilian, *Villae rusticae în Dacia romană de la sud de Carpați*, în: *AO, S.N.*, 6 (1989), pp. 54-63.
- POPILIAN, BĂLTEANU 1998 - Gh. Popilian, D. Bălțeanu, *À propos des villae rusticae d'Olténie*, în: *BAUMANN* 1998, pp. 173-188.
- PROTASE 1969a - D. Protase, *Le cimetière de Soporul de Cîmpie. Un nouveau témoignage de la présence des Daces en Dacie Romaine*, în: *Dacia*, N.S., 13 (1969), pp. 291-317.

- PROTASE 1972a - D. Protase, *Problema colonizării de daci liberi și carpi în Dacia romană*, în: SCIV, 23/4 (1972), pp. 593-607.
- PROTASE 1972b - D. Protase, *Zur Chronologie und ethnisch-kulturellen Deutung des Friedhofes von Soporul de Cîmpie (Siebenbürgen)*, în: ActaMN, 9 (1972), pp. 525-532.
- PROTASE 1976a - D. Protase, *Un cimitir dacic din epoca romană la Soporul de Cîmpie. Contribuție la problema continuității în Dacia*, București, 1976 (= Biblioteca de arheologie, XXVII).
- PROTASE 1980a - D. Protase, *Autohtonii în Dacia*, vol. I (*Dacia romană*), București, 1980.
- PROTASE 2000 - D. Protase, *Autohtonii în Dacia*, vol. II (*Dacia postromană până la slavi*), Cluj-Napoca, 2000.
- PROTASE 2002 - D. Protase, *Obreja. Așezarea și cimitirul daco-roman. Secolele II-IV. Dovezi ale continuității în Dacia*, Cluj-Napoca, 2002.
- PROTASE ET ALII 1993 - D. Protase, S. Cociș, C. Gaiu, *Fibule din castrul roman și așezarea de la Ilișua (jud. Bistrița-Năsăud)*, în: RB, 7 (1993), pp. 51-61.
- RUSTOIU 1997 - Aurel Rustoiu, *Fibule din Dacia preromană*, București, 1997.
- SANIE 1981c - Silviu Sanie, *Civilizația romană la est de Carpați și romanitatea pe teritoriul Moldovei (secolele II î.e.n.-III e.n.)*, Iași, 1981.
- SCHULLER 1994 - Wolfgang Schuller (Hrsg.), *Siebenbürgen zur Zeit der Römer und der Völkerwanderung*, Köln - Weimar - Wien, 1994 (= Siebenbürgisches Archiv, 26).
- ŠČERBAKOVA 1990 - T. A. Ščerbakova, *Могильник черняховской культуры у с. Чалык*, în: *Археологические исследования в Молдавии в 1985 г.*, Kișinev, 1990, pp. 141-162.
- SÎRBU 1993a - Valeriu Sîrbu, *Credințe și practici funerare, religioase și magice în lumea geto-dacilor (pornind de la descoperiri arheologice din Câmpia Brăilei)*, Galați, 1993 (= Biblioteca Istros, 3).
- SÎRBU 1994 - Valeriu Sîrbu, *Sacrificii umane și practici funerare insolite în arealul tracic, în Hallstatt și La Tène*, în: Istros, 7 (1994), pp. 83-121.
- SÎRBU 1996 - Valeriu Sîrbu, *Sacrificii și înhumări rituale de oameni și animale în/sub locuințe din lumea tracică în sec. X a.Chr. - sec. III p.Chr. (Pornind de la Legenda Meșterului Manole)*, în: ITSr, 2 (1996), pp. 7-21.
- SÎRBU 2003 - Valeriu Sîrbu, *Arheologia funerară și sacrificiile: o terminologie unitară / Funerary Archaeology and Sacrifices: an Unifying Terminology*, Brăila, 2003 (= Sinteze arheologice, V).
- SÎRBU 2004 - Valeriu Sîrbu, *Les Thraces entre les Carpates, les Balkans et la Mer Noire (V^e s.av. J-C. – I^{er} s. apr. J-C.)*. *Quatre conférences données à la Sorbonne*, Brăila, 2004 (= Synthèses archéologiques et historiques, VI).
- SOROCEANU 1971 - T. Soroceanu, *Un mormînt de incinerare la Cristurul Secuiesc*, în: ActaMN, 8 (1971), pp. 499-502.
- SUETONIUS 1998 - Suetonius, *Viețile celor doisprezece Cezari* (trad., prefață și anexe de Gh. Ceașescu), București, 1998.
- SZILÁGYI 1956 - János Szilágyi, *Aquincum*, Budapest – Berlin, 1956.
- ȘTEFĂNESCU 2002-2003 - Amalia Ștefănescu, *Sociological aspects about the women status in Roman Dacia*, în: SIB, 26-27 (2002-2003), pp. 23-30.
- TAKÁCS ET ALII 1995 - Mathilda Takács, Sorin Cociș, Aurel Rustoiu, *Fibule din colecțiile Muzeului Orășenesc din Aiud*, în: ActaMN, 32/1 (1995), pp. 451-461.
- TERZANI, MATTEINI CHIARI 1974 - Cristiana Terzani, Maurizio Matteini Chiari, *La necropoli*, în: Cristiana Terzani, Maurizio Matteini Chiari, *Isernia. La necropoli romana in località Quadrella*, Roma, 1997, pp. 31-43.
- TUDOR 1968b - D. Tudor, *Orașe, târguri și sate în Dacia romană*, București, 1968.
- VAN GENEPP 1996 - Arnold Van Genepp, *Riturile de trecere*, Iași, 1996 (= Plural, 2).
- VASILESCU 1998 - Emilian Vasilescu, *Istoria religiilor*, ediția a III-a, București, 1998.
- VÎRTOPEANU 1975 - Maria Vîrtopeanu, *Două morminte romane descoperite la Micia*, în: Sargetia, 11-12 (1974-1975), pp. 111-116.
- WACHER 1969 - J. S. Wachter, *Excavations at Brough-on-Humber 1958-1961*, London, 1969.
- WARWICK 1968 - R. Warwick, *The Skeletal Remains*, în: Leslie P. Wenham, *The Romano-British Cemetery at Trentholme Drive, York*, London, 1968 (= Ministry of Public Building and Works. Archaeological Reports, 5), pp. 113-176.

- WINKLER 1974 - Iudita Winkler, *Procesul romanizării în lumina monumentelor epigrafice și sculpturale din așezările rurale ale provinciei Dacia*, în: *SCIVA*, 25/4 (1974), pp. 497-515.
- WINKLER ET ALII 1968 - I. Winkler, V. Vasiliev, I. Chițu, A. Borda, *"Villa rustica" de la Aiud. Cîteva observații privind "villae-le rusticae" din Dacia Superior*, în: *Sargetia*, 5 (1968), pp. 59-85.
- WOLSKI, BERCIU 1972 - Wanda Wolski, Ion Berciu, *Contribuție la problema mormintelor romane cu dispozitiv pentru libațiile funerare*, în: *Apulum*, 10 (1972), pp. 109-120.

Lista ilustrațiilor:

- Fig. 1. Ridicarea topografică a sitului arheologic de la Șeușa-„La Cărarea Morii”, cu indicarea unității de cercetare, respectiv a zonei de descoperire a G3 – M1 / 2000.
- Fig. 2. Fotografie a scheletului M1/2000, *in situ*.
- Fig. 3. *Grundriss* al scheletului M1/2000.
- Fig. 4. Scheletul M1/2000 dispus în poziție anatomică în cursul analizei antropologice.
- Fig. 5. Profilul stratigrafic de nord al SIV/2000.
- Fig. 6. Fibula descoperită pe pieptul scheletului: a. Fotografie; b. Desen.
- Fig. 7. Vasul fragmentar, descoperit sub schelet: a. Fotografie; b. Desen.

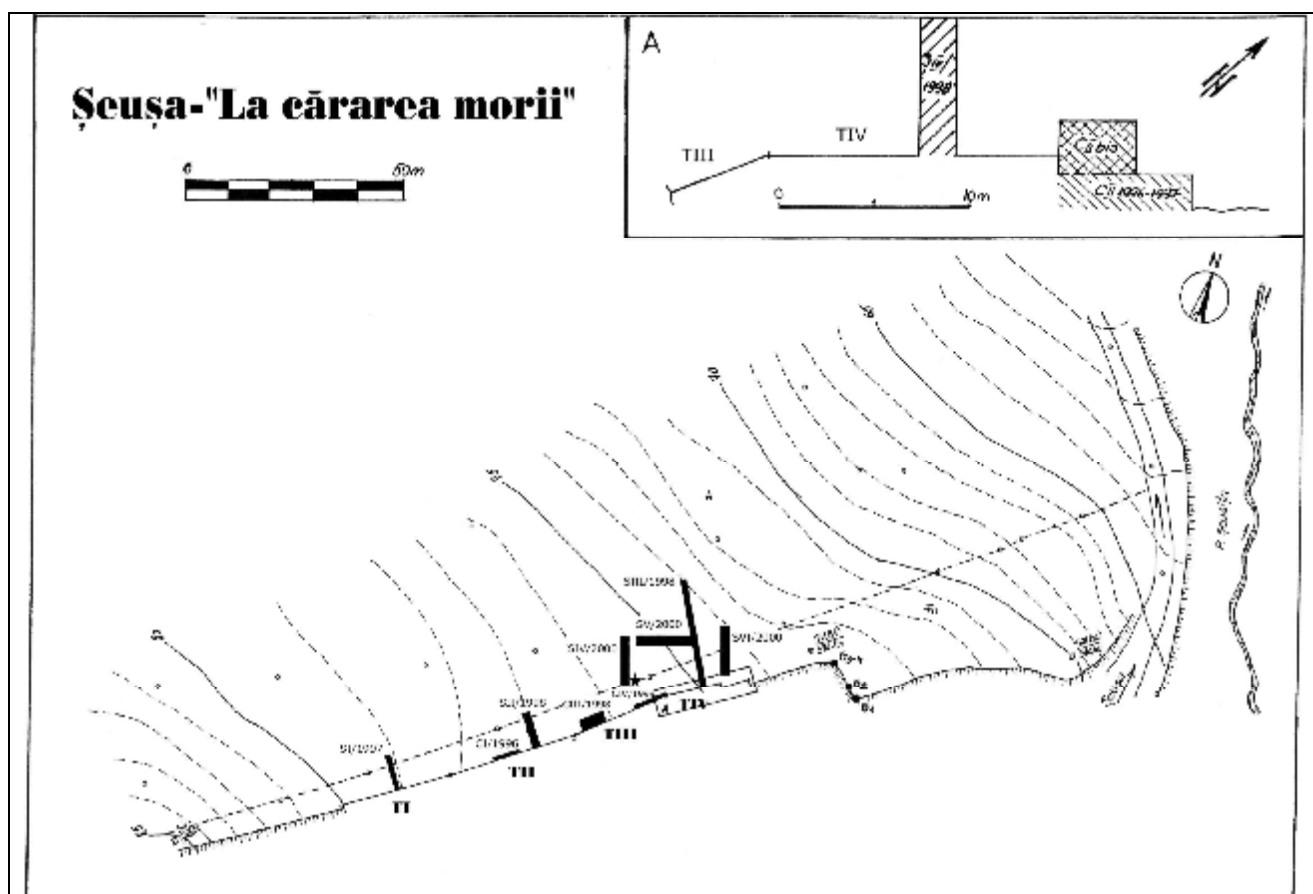


Fig. 1.



Fig. 2.



Fig. 3.



Fig. 4.



Fig. 5a.

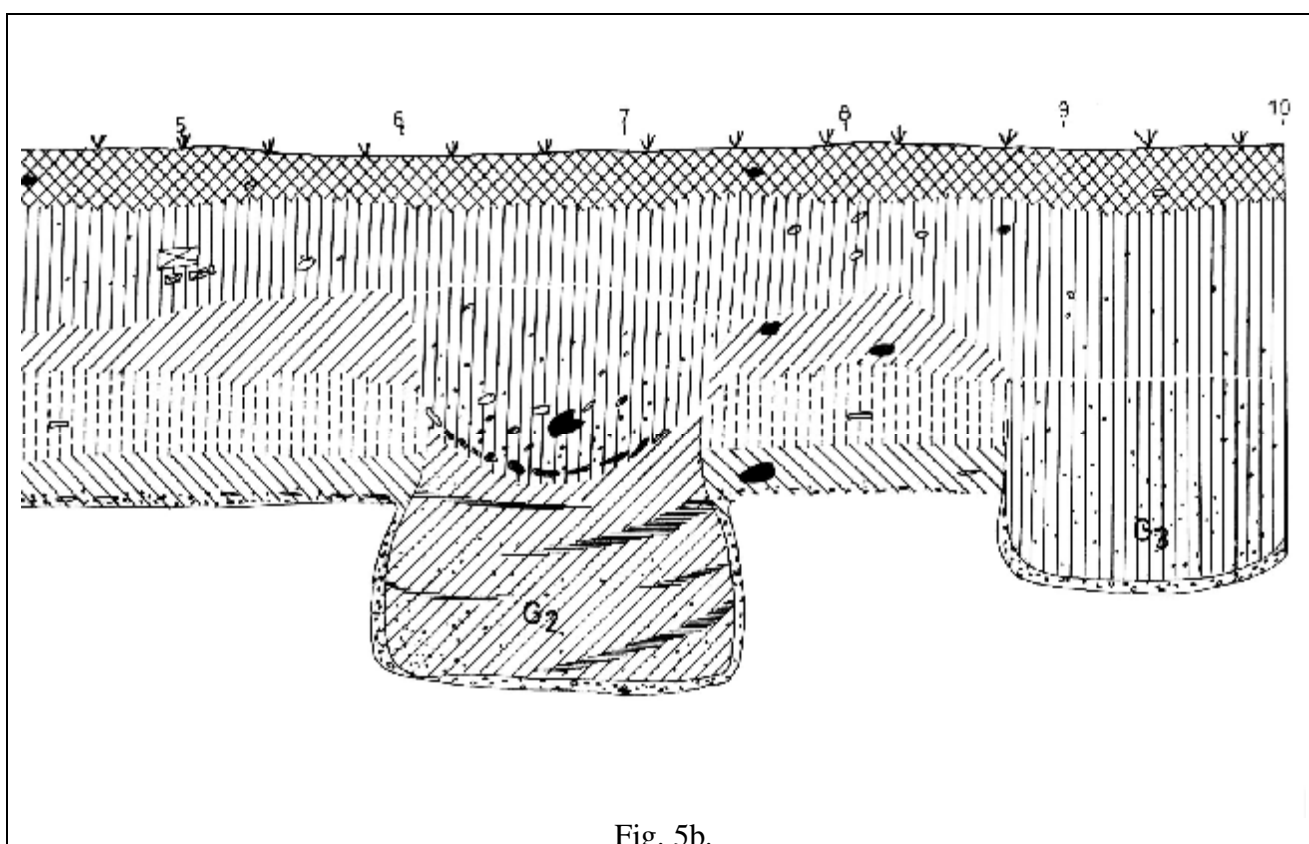


Fig. 5b.

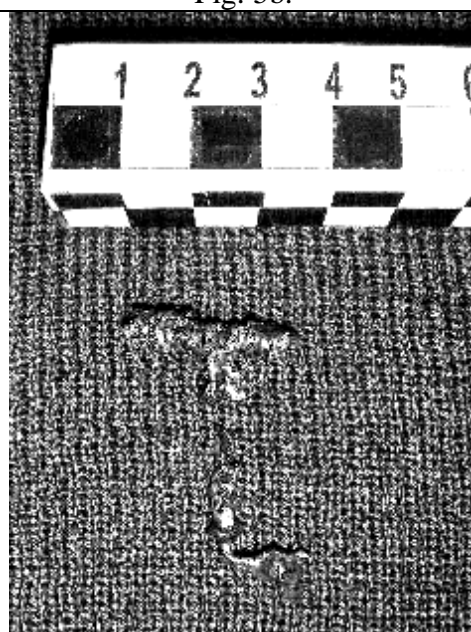


Fig. 6



Fig. 7a.

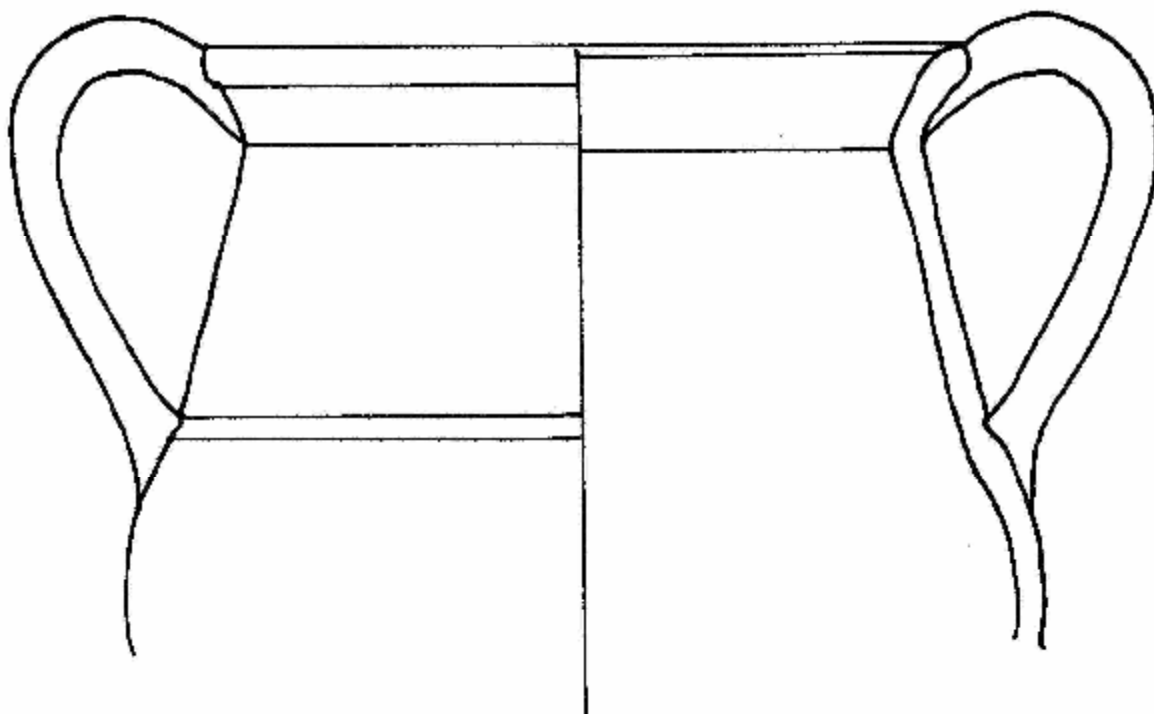


Fig. 7b.