

MORILE ORAȘULUI SIBIU (1528-1545)

Toma-Cosmin ROMAN

Mills of the town of Sibiu 1528-1545

*The information recorded by the **Town Villicus** concerning the direction to which the wheat grinded on the town's mills went, provide us with an interesting yet divided image of the Sibiu market in the first half of the 16th century. During 1528-1545, when the political situation is very complicated, the evolution of the wheat market is very sinuous concerning the quantities of wheat bought, the price of the selling but mostly the large quantities of wheat deposited to Sibiu. This last information shows that, actually the quantities deposited to Sibiu are larger than the sold ones. During such complicated periods it is not surprisingly that the goods volume decreases very much and that the demand decreases proportionally to the increase of goods price. In fact it is by no means surprising that the wheat cubullum's price reaches 60 denars when the medium price, in a normal period, was approximately 30 denars, and the minimum price was 19 denars. Such fluctuations of price and of the quantities of wheat kept in the town of Sibiu, reflect actually the conflict present in the Sibiu community of the 16th century.*

În economia unei comunități un loc aparte îl aveau meșteșugurile alimentare, acestea asigurând bunul mers al gospodăriilor membrilor comunității. Datorită dezvoltării forțelor de producție și odată cu aceasta a diviziunii muncii, meșteșugurile acestea considerate alimentate între care amintim măcelăritul, brutăritul, morăritul au preluat și au asigurat nevoile membrilor comunității din care făceau parte, a gospodăriilor acestora. Nevoile mereu crescânde ale comunității dar și a altor comunități a dus în final la constituirea unor adevărate meșteșuguri alimentare specializate, unele ajunse chiar la nivelul de a se constitui în breaslă.¹ Dezvoltarea acestora a reflectat în mare măsură dezvoltarea comunității din care făceau parte, ele putând foarte bine să fie considerate ca o oglindă a comunității respective. Poate că nici unul dintre meșteșugurile practicate într-o comunitate nu au reflectat mai bine diferitele perioade de dezvoltare sau de criză prin care trecea aceasta de-a lungul timpului ca meșteșugurile alimentare. Astfel urmărind evoluția sau involuția acestor meșteșuguri cât și a prețurilor practicate de acestea pentru diferite produse (acolo unde s-au păstrat astfel de informații) pot fi considerate ca adevărate barometre care indică gradul de dezvoltare al comunității pentru acele perioade de timp. Unul dintre aceste meșteșuguri de care ne vom ocupa în cele ce urmează și despre care avem informații destul de numeroase din registrele de socoteli economice ale orașului Sibiu pentru perioada 1528-45 este acela al morăritului.

Pe traiectul canalului numit *al morilor* și în apropierea Morii Sagen se aflau, foarte probabil, cele două mori ale orașului (*mola ciuium – inferioris et superioris*). Aceste două mori sunt cuprinse împreună în socotelile villicului orașului la verificarea și repartizările cărora participa o adevărată comisie formată din meșteri breslași la care se adaugă notarul orașului și villicul acestuia. Este foarte posibil ca dintre meșterii breslași care participau la astfel de acțiuni să fie dintre cei mai de seamă, poate chiar dintre cei mai înstăriți și care făceau parte din sfatul orașului. Aproape de fiecare dată participă notarul orașului, acesta fiind în 1528 Ioannis Myldt.²

Cât privește însemnările villicului referitoare la aceste două mori, pe care le vom lua în discuție și noi împreună în cele ce urmează, sunt incomplete pentru anul 1528. Și aceasta datorită faptului că prima informație despre acestea două este din momentul celei de-a patra repartizări și verificări. Despre primele trei acțiuni de acest fel nu avem informații, foarte probabil fiile Registrului din 1528 cu acestea fiind pierdute. Cea de-a patra acțiune de control și repartizare efectuată la cele două mori se realizează la patru zile după sărbătoarea fericitului Laurențiu Martirul și au fost prezenți Iacob Engetter, Ioannes Mykdt notarul orașului

¹ La 1376 la Sibiu sunt atestate pe lângă alte meșteșuguri și câteva dintre acestea alimentare printre care amintim brutăritul și măcelăritul constituite în breaslă încă de pe atunci, ZIMMERMANN, Fr., WERNER, C., MÜLLER, G., GÜNDISCH, G., *Urkundenbuch zur Geschichte der Deutschen in Siebenbürgen, II, (1342-1390)*, Hermannstädt, 1897, doc. nr. 1057, p. 449 sqq.; VLAICU, M., *Documente privind istoria orașului Sibiu, II, Comerț și meșteșuguri în Sibiu și în cele Șapte Scaune (1224-1579)*, Sibiu, 2003, doc. nr. 12, p. 64.

² ZIMMERMANN, Fr., *Chronologische Tafel der Hermannstädter Plebane, Oberbeamten und Notare in den Jahren 1500 bis 1884*, în AVSL, XIX, 1884, p. 532; Arhivele Statului Sibiu, *Fond: Magistratul orașului și Scaunului Sibiu, Seria: Socoteli economice, Registrul de socoteli nr. 4 din 1528*, fila 27.2, mai departe ArhStSb, R. 4.

și Anthony villicul orașului.³ Cei trei au constatat existența a aproximativ 1650 kg⁴ de grâu la cele două mori.⁵ Cea mai mare parte din această cantitate, adică aproximativ 1545 kg a fost vândută ciobanilor Stephano și Mathiae pentru care s-a încasat suma de 61 florini și 80 dinari.⁶ Tot din această cantitate rezultată de la cele două mori mai este dată cantitatea de 30 kg. notarului orașului probabil pentru munca depusă respectiv lui Erasmo fierarul care este răsplătit cu aproximativ 15 kg. de grâu în valoare de 60 dinari pentru munca desfășurată la moară⁷. A cincea repartizare are loc cu cinci zile înainte sărbătoarea închinată fericitului Arhanghel Mihail, acțiune la care au luat parte pe lângă villicul Anthony și notarul Myldt, Stephani Kleser și Ioannis Bomleszer⁸. Aceștia au inventariat în cele două mori, superioară și inferioară un total de aproximativ 1680 kg de grâu⁹, dintre care cea mai mare parte, de aproximativ 1590 kg. a fost dusă în vechea clădire a Consistoriului¹⁰. Cea de-a șasea repartizare are loc în ziua sărbătorii închinată fericitului Emerici ducele, acțiune la care au luat parte Petro Wolff, Sacharia, Martino Greth și villicul orașului.¹¹ Cu această ocazie au fost înregistrate în cele două mori aproximativ 1710 kg de grâu¹², din care a fost dusă în noua casă a consistoriului cantitatea de aproximativ 1560 kg de grâu¹³. A șaptea și ultima repartizare făcută la cele două mori ale orașului a avut loc în ajunul mării sărbători a Nașterii Domnului când au fost prezenți Petro Schlung, Michaele Knoss, Ioanne Bomlesszer și villicul orașului.¹⁴ Aceștia au constatat existența a aproximativ 1440 kg de grâu¹⁵, cantitate din care cea mai mare parte, de 975 kg¹⁶ a fost dusă la clădirea Consistoriului.

În urma repartizărilor făcute în cursul anului 1528 se constată că au fost duse în clădirea nouă a Consistoriului nu mai puțin de 5655 kg de grâu¹⁷, iar în vechea clădire a Consistoriului numai 1410 kg¹⁸. Din acest total de aproximativ 7065 kg de grâu este dată în două rânduri cantitatea de aproximativ 420 kg. necesare supraviețuirii leproșilor care se aflau în grija orașului. Aceste două acțiuni de distribuire a grâului au loc, prima în cursul săptămânii aflate înaintea sărbătorii închinată fericitei Fecioare Maria de Nive¹⁹ iar cea de-a doua în săptămâna de dinaintea sărbătorii închinată fericitului Martin²⁰. Totodată, cu această ocazie mai primește o cantitate de 60 kg. de grâu și custodele pădurii Bungardului²¹. O cantitate ceva mai mare, de aproximativ 240 kg de grâu primesc reprezentanții orașului la Turnu Roșu la sărbătoarea fericitei Elisabeta²². Cel mai probabil este vorba de reprezentanții orașului la Turnu Roșu care se ocupau cu vama de acolo și care ținea de Magistratul Sibiului.

Din aceste rezerve de grâu mai sunt vândute cu acordul custodelui casei Consistoriului aproximativ 210 kg. de grâu pe care se încasează suma de 8 florini și 40 dinari²³. Această tranzacție are loc în ziua a cincea după sărbătoarea închinată fericitei Lucia moment în care și Ioanni Schel cumpără 15 kg de grâu pe care plătește suma de 60 dinari²⁴. Acest Ioanni Schel este, alături de Francisco Holchgacker, unul dintre cei care au participat la aducerea și depozitarea în siguranță a cantității de grâu aduse la clădirea Consistoriului, acțiune pentru care cei doi au primit suma de 10 florini și 50 dinari²⁵.

1528	1	2	3
dinari/cubul	60	60	60
cantitate vândută (cubuli)	103	14	1

³ ArhStSb, R 4, fila 27.2.

⁴ 1 cubul = măsură de capacitate pentru cereale egală cu aproximativ 15 kg.

⁵ ArhStSb, R. 4, fila 27.2.

⁶ *Ibidem.*

⁷ *Ibidem.*

⁸ *Ibidem.*

⁹ *Ibidem.*

¹⁰ *Ibidem.*

¹¹ *Ibidem*, fila 2.2.

¹² *Ibidem.*

¹³ *Ibidem.*

¹⁴ *Ibidem.*

¹⁵ *Ibidem.*

¹⁶ *Ibidem.*

¹⁷ *Ibidem*, fila 7.1.

¹⁸ *Ibidem.*

¹⁹ *Ibidem.*

²⁰ *Ibidem.*

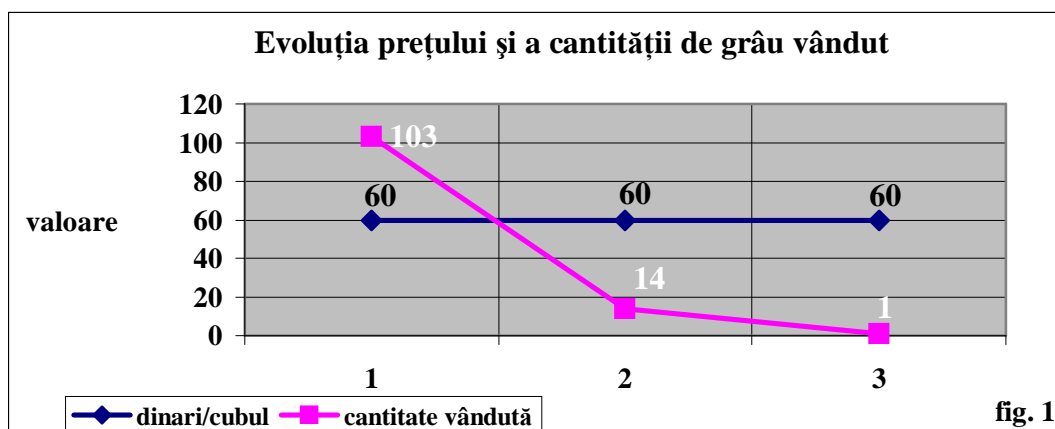
²¹ *Ibidem.*

²² *Ibidem.*

²³ *Ibidem*, fila 6.2.

²⁴ *Ibidem.*

²⁵ *Ibidem*, fila 19.2.



Din păcate dispunem de puține informații care să se refere la cantitățile de grâu care au fost vândute și care ne împiedică să ne dăm seama de adevărata evoluție a prețurilor, a raportului acestuia cu cantitatea de grâu vândut. Cele câteva informații de care dispunem ne pot da în cel mai bun caz o idee de o eventuală evoluție a prețului cubului de grâu la cele două mori ale orașului pentru anul 1528. Aici prețul pe cubul de grâu era cu mult mai mare decât la cealaltă moară de la care avem informații pentru 1528, Moara Sagen. Prețul pentru care a fost vândut grâul la această din urmă moară varia între 24-28 dinari/cubul ceea ce reprezintă mai puțin de jumătate de preț față de morile orașului unde prețul era de 60 dinari (fig. 1). Cantitatea de grâu vândut la morile orașului este însă aproape dublă față de Moara Sagen pentru anul 1528, în condițiile în care nu dispunem de toate repartizările făcute nici la cele două mori. Astfel putem presupune că a fost mult mai mare cantitatea de grâu vândut la cele două mori ale orașului ca de altfel și la Moara Sagen.

Pentru anul 1530 la cele două mori ale orașului s-au făcut mai multe controale și repartizări care de data aceasta s-au păstrat în întregime. Prima repartizare are loc cu cinci zile după sărbătoarea Sfântului Valentin și au luat parte Ioanne Rapolth, Osualdo Maurer, Micheale Knoll și villicul orașului Balthasar aurarul²⁶. Cu această ocazie a fost înregistrată cantitatea de aproximativ 1695 kg de grâu²⁷, din care cea mai mare parte, 1635 kg a fost măcinată și transportată la noua clădire a Consistoriului²⁸.

Cea de-a doua repartizare are loc cu patru zile înainte de Duminica Oculi ocazie cu care sunt prezenți Ioanne Lang, Petro Schung, Anthonio aurarul și villicul Balthasar aurarul²⁹ înregistrând cantitatea de aproximativ 2070 kg de grâu³⁰. Cea mai mare parte a grâului, de aproximativ 1950 kg a fost dusă la clădirea Consistoriului și de această dată³¹. Doar lui Mathia Rener i-a fost vândută cantitatea de 75 kg de grâu pentru care a plătit suma de 2 florini³².

Cea de-a treia repartizare are loc cu cinci zile înainte de sărbătoarea dedicată Sfintei Cruci, moment în care sunt prezenți Ioanne Kerczer, Ioanne Omliyscher, Iacobo Engetter, Petro Haller la care se alătură villicul orașului.³³ A fost înregistrată cantitatea de aproximativ 1800 kg de grâu³⁴, din care cea mai mare parte de 1665 kg a fost dusă la vechea clădire a Consistoriului³⁵. O altă repartizare are loc în ajunul Rusaliilor la care i-au parte Ioanne Lang, Osualdo Maurer, Petro Schlung, Ioanne Kerczer și villicul orașului³⁶. Acum se consemnează existența a aproximativ 1830 kg de grâu³⁷ la cele două mori ale orașului, din care aproximativ 1800 kg. sunt duse la clădirea de lângă heleșteului orașului³⁸. Cea de-a cincea repartizare are loc cu câteva zile înainte de sărbătoarea închinată fecioarei Margareta, ocazie cu care sunt prezenți Ioanne

²⁶ Idem, R. nr. 5, fila 9.2.

²⁷ Ibidem.

²⁸ Ibidem.

²⁹ Ibidem.

³⁰ Ibidem.

³¹ Ibidem.

³² Ibidem.

³³ Ibidem, fila 10.1.

³⁴ Ibidem.

³⁵ Ibidem.

³⁶ Ibidem.

³⁷ Ibidem.

³⁸ Ibidem.

Rapolthis, Ioanne Omlischer, Iacobo Engetter și Balthasar aurarul, villicul orașului.³⁹ Acum se consemnează existența la cele două mori ale orașului a aproximativ 2070 kg. de grâu⁴⁰, din care aproximativ 2000 kg. sunt duse la aceeași clădire a heleșteului orașului⁴¹.

A șasea repartizare are loc în sâmbăta de dinaintea sărbătorii închinată fecioarei Maria și alături de villic mai participă și câțiva oameni de seamă ai orașului precum Michael Knoll, Martono Greth și mai ales Petru Haller⁴². Aceștia au înregistrat existența a aproximativ 1890 kg de grâu⁴³, din care aproximativ 1770 kg au fost duse la aceeași clădire a heleșteului orașului⁴⁴.

O cantitate ceva mai mare de grâu, de aproximativ 2025 kg⁴⁵ este consemnată în cea de-a șaptea repartizare efectuată cu două zile înainte sărbătorii închinată Sfântului Arhanghel Mihail, acțiune la care nu sunt consemnați cei care sunt prezenți la o astfel de acțiune⁴⁶. Și de această dată cea mai mare parte a cantității de grâu, de aproximativ 2000 kg este măcinată și dusă în vechea casă a Consistoriului⁴⁷. Cea ce apare ca surprinzător este faptul că această repartizare are loc în momentul în care izbucnește în oraș o epidemie de ciumă. Aceasta continuă să existe și în restul anului, ea fiind consemnată și în cadrul ultimelor două repartizări care mai au loc în 1530. Astfel cea de-a opta repartizare are loc cu două zile înainte de sărbătoarea închinată Sfântului Apostol Andrei⁴⁸, moment în care se consemnează existența a aproximativ 1560 kg de grâu⁴⁹, din care cea mai mare parte, adică 1500 kg este vândută păstorilor Ambrosio și Laurențiu pentru care aceștia au plătit suma de 33 florini⁵⁰.

Cea de-a noua și ultima repartizare din anul 1530 efectuată la cele două mori ale orașului are loc în ajunul Nașterii Domnului⁵¹ și se consemnează existența a aproximativ 1500 kg de grâu⁵², din care cea mai mare parte este vândută păstorului Andrei pentru suma de 10 florini⁵³. Tot acum mai sunt plătiți pentru diferitele servicii sau reparații executate la cele două mori mai mulți meșteri. Unul dintre aceștia este Matie Rener fierarul care pentru munca depusă primește aproximativ 120 kg de grâu în valoare de 2 florini⁵⁴. Toma morarul primește și el aproximativ 90 kg de grâu în valoare de 1 florin și 50 dinari pentru că acesta a adus un transport de lemne necesar pentru repararea roții de moră⁵⁵. Mai primesc diferite cantități de grâu notarul orașului, ca de altfel la fiecare repartizare, și printre alții responsabilii cu închiderea porților Orașului, Turnului, Cisdădiei și Elisabeta⁵⁶.

Interesant este faptul că la aceste ultime trei repartizări nu sunt consemnați în Registrul villicului cei care participă la aceste acțiuni. Este foarte posibil ca acțiunea de repartizare să se fi desfășurat fără prezența unor oameni de seamă ai urbei cu atât mai mult cu cât se precizează de către villic în Registrul său că tocmai în această perioadă orașul se confrunța cu o epidemie de ciumă, care putea să fi început în 1530, pe la mijlocul anului, aceasta continuând să existe și la sfârșitul anului în apropierea Nașterii Domnului, așa cum arată ultima repartizare efectuată la morile orașului. Ideea aceasta este întărită și de informația dată de către villicul orașului care în însemnările sale de la ultima repartizare precizează că această acțiune desfășurată la morile orașului este a cincea de la începutul epidemiei. Aceasta pare să fie ciuma pe care o notează și Emil Sigerus⁵⁷ în a sa cronică a orașului Sibiu dar pentru anul 1531. Epidemia de ciumă își are originea în condițiile mizere în care se găsea orașul, condiții datorate în mare măsură situației politice de atunci.

1530	I	II	III	IV	V	VI	VII	VIII	IX
cubuli depozitați	109	130	111	120	134	118	132	0	0

³⁹ *Ibidem*, fila 10.2.

⁴⁰ *Ibidem*.

⁴¹ *Ibidem*.

⁴² *Ibidem*.

⁴³ *Ibidem*.

⁴⁴ *Ibidem*.

⁴⁵ *Ibidem*, fila 11.1.

⁴⁶ *Ibidem*.

⁴⁷ *Ibidem*.

⁴⁸ *Ibidem*.

⁴⁹ *Ibidem*.

⁵⁰ *Ibidem*.

⁵¹ *Ibidem*, fila 11.2.

⁵² *Ibidem*.

⁵³ *Ibidem*.

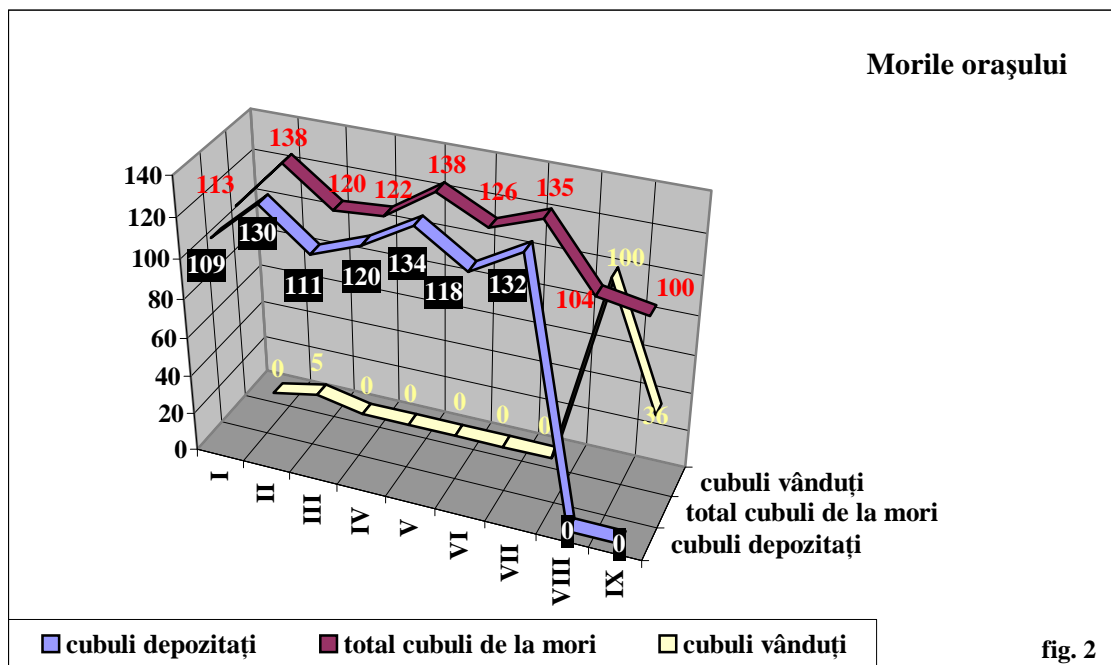
⁵⁴ *Ibidem*.

⁵⁵ *Ibidem*.

⁵⁶ *Ibidem*.

⁵⁷ SIGERUS, E., *Cronica orașului Sibiu*, Sibiu, 1997, p. 19.

total cubuli de la mori	113	138	120	122	138	126	135	104	100
cubuli vânduți	0	5	0	0	0	0	0	100	36



După cum se poate vedea și din diagrama de mai sus, (fig. 2), în anul 1530 cantitatea de grâu vândută este foarte mică, infimă chiar. În aceste condiții este foarte greu să putem să ne creăm o idee despre variațiile de preț la grâu pe parcursul acestui an cu atât mai mult cu cât avem consemnate în Registrul de socoteli economice doar trei astfel de tranzacții din care doar una mai consistentă. Predomină și în acest an acțiunile de depozitare hotărâte de către autoritățile sibiene, acțiuni determinate în mare măsură de evoluția politică din acest an din Transilvania. Astfel în 1530 cea mai mare parte din cantitatea de grâu consemnată la cele două mori ale orașului i-a drumul depozitelor, încă de la începutul anului și până către finalul său. Abia la sfârșitul anului este scoasă la vânzare o cantitate ceva mai mare de grâu, dar numai în momentul în care nu mai este consemnată depozitarea unor cantități de grâu.

În anul următor 1531 sunt efectuate mai multe repartizări, opt la număr, prima dintre acestea fiind efectuată în sâmbăta de dinaintea duminicii Letare și au fost prezenți Petro Schlung, Christoforo Proll, Georgio Schenker și villicul orașului⁵⁸. A fost consemnată existența la cele două mori ale orașului a aproximativ 1950 kg de grâu⁵⁹, din care cea mai mare parte de 1830 kg a fost măcinată și dusă în vechea clădire a Consistoriului⁶⁰. Interesant este faptul că pe lângă notarul orașului care primește 30 kg de grâu, mai primește aceeași cantitate de grâu și calfa de la Moara de ulei a orașului⁶¹. O cantitate aproximativ la fel de mare de grâu este consemnată de către villicul orașului la cea de-a doua repartizare la care sunt prezenți Iosnne Rott, Michaelae Knoll, Iacobo Engetter, Petro Haller și villicul orașului⁶². Din totalul de 1905 kg de grâu⁶³ cât exista la cele două mori ale orașului 1575 kg sunt vândute încasându-se suma de 35 florini⁶⁴.

Cea de-a treia repartizare are loc în preajma sărbătorii închinată lui Hristos, moment în care au fost prezenți între alții și Osualdo Maurer, Petro Schlung, Ioanne Omlischer și villicul orașului⁶⁵. Sunt înregistrate aproximativ 1560 kg de grâu la cele două mori ale orașului⁶⁶, cantitate din care a fost vândută aproape 1500 kg pe care s-a încasat suma de 33 florini și 66 dinari⁶⁷. O cantitate ceva mai mică se consemnează de către Ioanne Omlischer, Iacobo Engetter, Christophoro Proll, Andrei Byrckner și villicul orașului care au

⁵⁸ ArhStSb, R. nr. 5, fila 51.2.

⁵⁹ *Ibidem*.

⁶⁰ *Ibidem*.

⁶¹ *Ibidem*.

⁶² *Ibidem*.

⁶³ *Ibidem*.

⁶⁴ *Ibidem*.

⁶⁵ *Ibidem*, fila 52.1.

⁶⁶ *Ibidem*.

⁶⁷ *Ibidem*.

participat la cea de-a patra repartizare efectuată cu două zile înainte de sărbătoarea închinată Fecioarei Maria de Nive⁶⁸. La cele două mori ale oraşului se constată existenţa a aproximativ 1290 kg de grâu⁶⁹, din care cea mai mare parte, 1200 kg, a fost măcinată şi dusă cetăţii de la Slimnic⁷⁰. Dacă cea mai mare parte din cantitate de grâu a fost dusă la Slimnic, la următoarea repartizare cea mai mare parte din cantitatea de grâu din totalul de aproximativ 1620 kg (1500 kg)⁷¹ a fost vândută contra sumei de 25 florini păstorilor⁷². Această acţiune se realizează cu două zile înainte de sărbătoarea închinată Naşterii Mariei şi au luat parte la aceasta Osualdo Maurer, Michaele Knoll, Andree Byrckner la care s-a alăturat villicul oraşului.⁷³

Cea de-a şasea repartizare are loc în sâmbăta de dinaintea sărbătorii închinată mărturisorului Galli este consemnată o nouă vânzare de grâu păstorilor, de data aceasta doar cantitatea de 900 kg pe care s-a plătit suma de 15 florini⁷⁴. Din totalul consemnat de către Ioanne Rott, Ioanne Omlischer, Georgio Schenker şi villicul oraşului⁷⁵ de 1620 kg de grâu⁷⁶, pe lângă cantitatea vândută păstorilor, mai este dată o cantitate de 690 kg⁷⁷ voievodului Țării Româneşti, probabil lui Vlad Înecatul.

La cea de-a şaptea repartizare efectuată cu două zile înainte de sărbătoarea închinată fericitei Caterina au luat parte printre alţii Iacobo Engetter, Christophoro Proll, Andree Byrckner şi villicul oraşului⁷⁸. Se consemnează existenţa a 1560 kg de grâu⁷⁹ din care 1530 kg au fost duse în clădirea Consistoriului⁸⁰. La fel se întâmplă şi cu cantitatea de 660 kg de grâu din cea de-a opta şi ultima repartizare efectuată în acest an 1531⁸¹. Această acţiune a fost efectuată în ajunul Naşterii Domnului⁸² şi s-a constatat existenţa a 1500 kg⁸³. Din acest total, responsabilii celor patru porţi ale oraşului (Turnului, Oraşului, Elisabeta şi Cisnădiei) primesc din partea Magistratului o cantitate importantă de grâu de 360 kg, iar alte 315 kg au primit pastorii.⁸⁴

1531	I	II	III	IV	V	VI	VII	VIII
dinari/cubul	0	33	33	0	25	25	0	0
cantitate vândută (cubuli)	0	105	101	0	100	60	0	0
cubuli depozitați	122	0	0	80	0	0	102	44

⁶⁸ *Ibidem.*

⁶⁹ *Ibidem.*

⁷⁰ *Ibidem.*

⁷¹ *Ibidem*, fila 52.2.

⁷² *Ibidem.*

⁷³ *Ibidem.*

⁷⁴ *Ibidem.*

⁷⁵ *Ibidem.*

⁷⁶ *Ibidem.*

⁷⁷ *Ibidem.*

⁷⁸ *Ibidem*, fila 53.1.

⁷⁹ *Ibidem.*

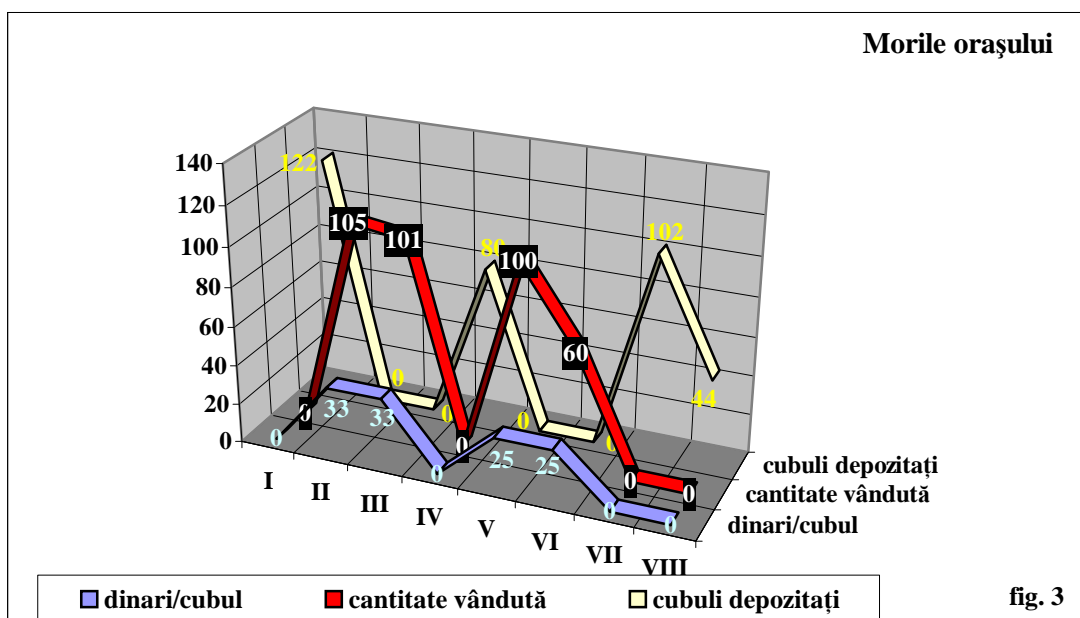
⁸⁰ *Ibidem.*

⁸¹ *Ibidem.*

⁸² *Ibidem.*

⁸³ *Ibidem.*

⁸⁴ *Ibidem.*



În acest an se constată o evoluție extrem de bruscă în ceea ce privește cantitățile de grâu vândute sau depozitate (fig. 3). În nici una dintre cazuri nu se constată vinderea unei cantități de grâu și în același timp depozitarea alteia. În general se optează pentru una dintre cele două variante din totalul cantității de grâu consemnat la cele două mori ale orașului. Vânzarea grâului pe parcursul anului se efectuează în câte două etape succesive fiind încadrate de câte o etapă în care întreaga cantitate de grâu este depozitată. Excepție face sfârșitul de an când în ultimele două etape grâul este depozitat în cea mai mare parte. Când privește prețul cu care este vândut grâul în cele câteva etape din acest an putem spune că el este constant în cele două etape succesive în care se făcea vânzarea și cu opt dinari diferență între primul grup și cel de-al doilea.

Pentru anul 1533 avem informații dintr-un Registru de socoteli economice păstrat doar fragmentar. Prima repartizare are loc în prezența lui Osualdo Maurer, Andree Byrckner, Ioanne Omlischer și a villicului orașului⁸⁵ care consemnează existența a 1320 kg de grâu⁸⁶ la cele două mori ale orașului. Din această cantitate cea mai mare parte a fost vândută, de 1185 kg pe care s-a încasat suma de 26 florini și 33 dinari⁸⁷. Cea mai mare parte a cantității de grâu consemnată la cele două mori ale orașului la cea de-a doua repartizare este destinată vânzării, de 1350 kg pe care se obține suma de 30 florini⁸⁸. Această a doua acțiune de repartizare are loc în prezența lui Petro Schlung, Christophro Proll, Georgio Schenker, Gaspar Sartoris și villicul orașului⁸⁹, consemnând existența a 1560 kg⁹⁰.

Cea de-a treia repartizare are loc cu cinci zile înainte de Rusalii, acțiune la care au luat parte Petro Norrinberger, Ioanne Kleyn sutoris, villicul și notarul orașului⁹¹. Aceștia au consemnat existența a 1650 kg de grâu la cele două mori ale orașului.⁹² Din această cantitate a fost scoasă la vânzare cantitatea de 1545 kg pentru care s-a obținut suma de 34 florini și 33 dinari.⁹³ O cantitate aproximativ asemănătoare de 1560 kg. de grâu este vândută obținându-se suma de 33 florini și 93 dinari⁹⁴. Această vânzare s-a efectuat în urma celei de a patra repartizări la care au luat parte Osualdo Maurer, Andrea Byrckner, Gaspar Sartore și villicul orașului⁹⁵. Ei au înregistrat cantitatea de 1605 kg de grâu la cele două mori ale orașului⁹⁶.

Cea de-a cincea repartizare la cele două mori ale orașului s-a efectuat imediat după sărbătoarea închinată Apostolului Matei și au fost de față Osualdo, Petro Schlung, Christophoro Proll, Georgio Schenkel

⁸⁵ Idem, R. nr.8, 1533, fila 25.

⁸⁶ Ibidem.

⁸⁷ Ibidem.

⁸⁸ Ibidem.

⁸⁹ Ibidem.

⁹⁰ Ibidem.

⁹¹ Ibidem, fila 26.

⁹² Ibidem.

⁹³ Ibidem.

⁹⁴ Ibidem, fila 27.

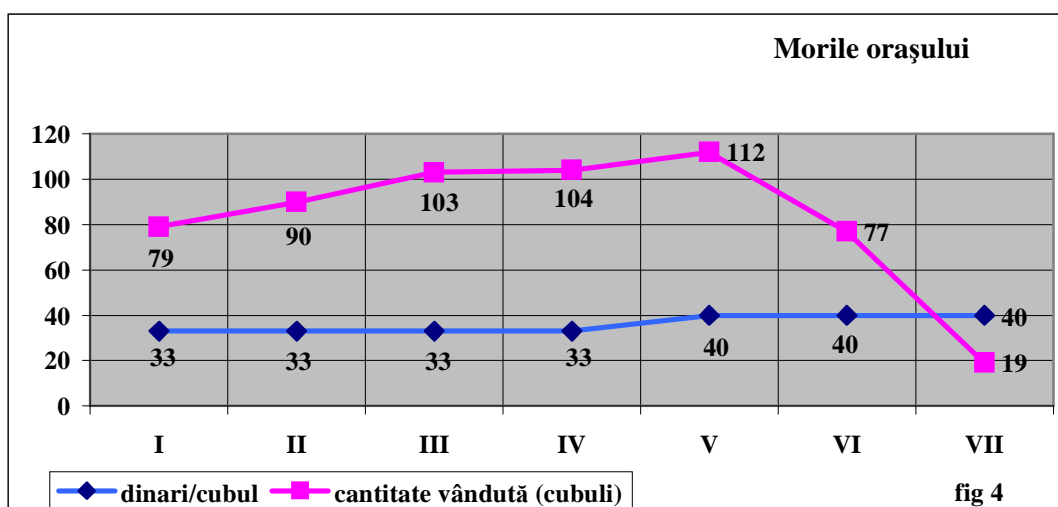
⁹⁵ Ibidem.

⁹⁶ Ibidem.

și villiculu orașului⁹⁷. Ei au constatat existența la cele două mori a aproximativ 1750 kg de grâu⁹⁸. Din această cantitate cea mai mare parte, de 1680 kg, a fost vândută contra sumei de 44 florini și 80 dinari⁹⁹. La cea de-a șasea repartizare care s-a desfășurat în preajma sărbătorii fericitului Martin au luat parte Petro Norimbeget, Ioanne Kleyn și notarul orașului¹⁰⁰. Aceștia au constatat existența a aproximativ 1530 kg de grâu la cele două mori ale orașului¹⁰¹. Din aceasta a fost vândută cantitatea de aproximativ 1155 kg pentru care s-a încasat suma de 30 florini și 80 dinari¹⁰².

Cea de-a șaptea și ultima repartizare are loc în apropierea sărbătorii Nașterii Domnului, iar de această dată nu se specifică cine sunt cei care au luat parte la această acțiune¹⁰³. Cert este faptul că la cele două mori este consemnată cantitatea de aproximativ 990 kg de grâu¹⁰⁴. Din această cantitate cea mai mare parte de 360 kg a fost dată custozilor porților orașului¹⁰⁵, iar aproximativ 285 kg a fost vândută contra sumei de 7 florini și 60 dinari¹⁰⁶. În total de pe cantitatea de grâu vândută din cele șapte repartizări efectuate s-a obținut suma de 207 florini și 79 dinari¹⁰⁷.

1533	I	II	III	IV	V	VI	VII
dinari/cubul	33	33	33	33	40	40	40
cantitate vândută (cubuli)	79	90	103	104	112	77	19



În general prețul de vânzare al grâului pentru acest an poate fi încadrat în două perioade în care prețul rămâne constant (fig. 4). Prima perioadă se suprapune cu prima parte a anului și se constată existența unui preț de 33 dinari/cubul de grâu. În cea de-a doua parte a anului prețul acestuia crește de la 33 dinari/cubul la 40 dinari/cubul. Și aceasta în condițiile în care prima etapă de repartizări în care prețul crește la 40 dinari se înregistrează cea mai mare cantitate de grâu vândut din acest an, de 112 cubuli. De fapt până în acest moment de vârf se constată o continuă creștere a cantității de grâu vândut de la începutul anului. Aceasta scade brusc în ultimele două etape și care corespund sfârșitului de an. Scăderea cantității de grâu vândut se poate să fi fost determinată și de creșterea de preț a acestuia. Creșterea prețului grâului din cea de-a doua parte a anului, la rândul său poate să fi fost influențată și de noua recoltă care se poate să fi fost ceva mai slabă.

Prima repartizare din 1543 este efectuată cu cinci zile înaintea sărbătorii închinată Apostolului Matei, acțiune la care au luat parte Ioanne Omlischer, Martino Poldner, Paulo Poldner, villicul și notarul

⁹⁷ *Ibidem.*

⁹⁸ *Ibidem.*

⁹⁹ *Ibidem.*

¹⁰⁰ *Ibidem*, fila 28.

¹⁰¹ *Ibidem.*

¹⁰² *Ibidem.*

¹⁰³ *Ibidem.*

¹⁰⁴ *Ibidem.*

¹⁰⁵ *Ibidem.*

¹⁰⁶ *Ibidem.*

¹⁰⁷ *Ibidem.*

oraşului¹⁰⁸. Aceştia au înregistrat la cele două mori ale oraşului aproximativ 1710 kg de grâu¹⁰⁹, din care cea mai mare cantitate, de aproximativ 1665 kg. a fost vândută contra sumei de 44 florini și 40 dinari¹¹⁰. Aceeași destinație o are și cea mai mare parte din cantitatea de grâu rezultată de pe urma celei de a doua repartizări și anume de 1785 kg¹¹¹ din totalul de 1890 kg¹¹², pe care s-a încasat suma de 47 florini și 60 dinari. Această a doua repartizarea a avut loc în sâmbăta sfințelor Paști și au luat parte pe lângă villicul și notarul oraşului Petro Norrimperger, Christophoro Lyst, Mathia Panchler¹¹³.

Cea de-a treia repartizarea are loc în sâmbăta de dinaintea Rusaliilor la ea participă notarul și villicul oraşului la care se mai adaugă Ioanne Amlischer, Thoma Aurarul, Mathia Ponchler și Petro Norimperger¹¹⁴. A fost înregistrată cantitatea de aproximativ 1700 kg de grâu¹¹⁵ din care cantitatea de 1665 kg a fost vândută, obținându-se suma de 37 florini și 74 dinari¹¹⁶. Interesant este faptul că o cantitate de aproximativ 75 kg. de grâu este dată pentru încălțăminte¹¹⁷.

Cea mai mare parte din cantitatea de grâu care a fost înregistrată la cea de-a patra repartizare este dată spre vânzare¹¹⁸. Astfel din cele 1830 kg.¹¹⁹ câte existau la cele două mori ale oraşului, aproximativ 1725 kg, este vândută contra sumei de 46 florini¹²⁰. Nici cele aproximativ 1530 kg¹²¹ de grâu din cele 1590 kg¹²² câte se înregistrau la cea de-a cincea repartizare¹²³ nu au altă destinație decât piața, obținându-se suma de 34 florini. Tot destinată vânzării este și cea mai mare parte din cantitatea totală de aproximativ 1380 kg de grâu¹²⁴, cantitate înregistrată la cele două mori la cea de-a șasea repartizare efectuată cu cinci zile înaintea sărbătorii închinată Sfântului rege Ștefan¹²⁵. Astfel de pe 1335 kg de grâu vândute se încasează suma de 29 florini și 65 dinari¹²⁶.

La cea de-a șaptea repartizare efectuată la sărbătoarea închinată Arhanghelului Mihail¹²⁷, comisia întrunită cu această ocazie consemnează existența la cele două mori ale oraşului a aproximativ 1635 kg. de grâu¹²⁸, din care 1590 kg. a fost vândută contra sumei de 35 florini și 33 dinari¹²⁹. La cea de-a opta repartizare¹³⁰ efectuată cu două zile înaintea sărbătorii închinată fericitului Emeric nu mai este vândută nici o cantitate de grâu din totalul de 1770 kg¹³¹, ci este dusă cea mai mare parte, 1680 kg, în pivnițele dominicanilor¹³². La fel se întâmplă și cu cele 750 kg de grâu¹³³ din cea de-a noua și ultima repartizare. Această acțiune se realizează cu câteva zile înainte de Nașterea Domnului¹³⁴ și se consemnează existența la cele două mori ale oraşului a aproximativ 1750 kg de grâu¹³⁵.

1543	I	II	III	IV	V	VI	VII	VIII	IX
dinari/cubuli	40	40	34	40	33	33	33	0	0
cantitate vândută (cubuli)	111	119	111	115	102	89	106	0	0

¹⁰⁸ Idem, R. nr. 10, fila 9.

¹⁰⁹ Ibidem.

¹¹⁰ Ibidem.

¹¹¹ Ibidem.

¹¹² Ibidem.

¹¹³ Ibidem.

¹¹⁴ Ibidem, fila 10.

¹¹⁵ Ibidem.

¹¹⁶ Ibidem.

¹¹⁷ Ibidem.

¹¹⁸ Ibidem.

¹¹⁹ Ibidem.

¹²⁰ Ibidem.

¹²¹ Ibidem, fila 11.

¹²² Ibidem.

¹²³ Ibidem.

¹²⁴ Ibidem.

¹²⁵ Ibidem.

¹²⁶ Ibidem.

¹²⁷ Ibidem, fila 12.

¹²⁸ Ibidem.

¹²⁹ Ibidem.

¹³⁰ Ibidem.

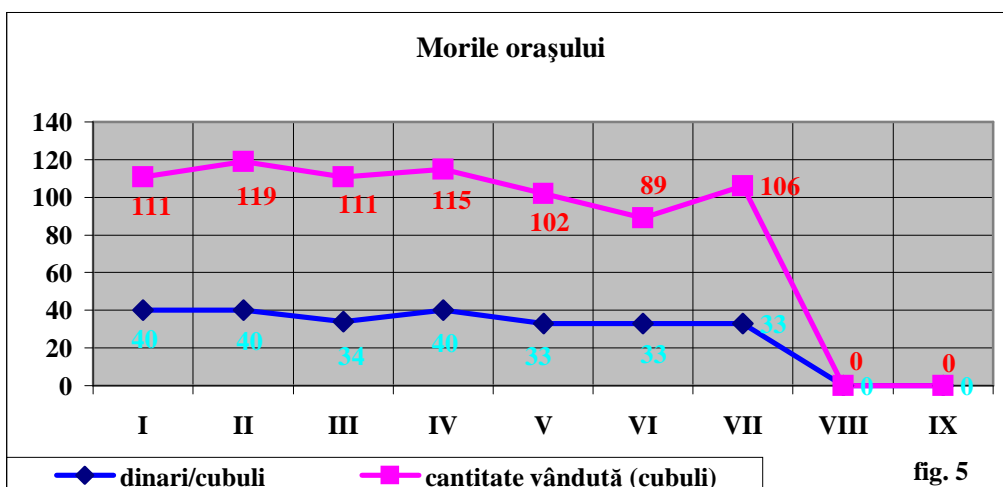
¹³¹ Ibidem.

¹³² Ibidem.

¹³³ Ibidem, fila 13.

¹³⁴ Ibidem.

¹³⁵ Ibidem.



Pentru acest an putem spune că variațiile de preț înregistrate la vânzarea de grâu sunt oarecum destul de mici și mai ales nu se constată acea oscilație bruscă a prețului ca în alți ani. Totuși prețul grâului este ridicat ajungând în trei dintre repartizări să fie vândut contra sumei de 40 dinari (fig. 5). Cu toate acestea sunt alte trei repartizări în care grâul este vândut cu 33 dinari, o valoare relativ apropiată de cele practicate la aceste mori și în anii precedenți. În ceea ce privește cantitățile totale de grâu vândute în acest an se situează în jurul valorii de 100 de cubuli, cu un vârf atins la cea de-a doua repartizare de 119 cubuli. În mare cantitățile de grâu vândute variază de la o repartizare la alta și urmează îndeaproape linia descrisă de variațiile prețului, de această dată un preț ridicat duce la o scădere a prețului pentru etapa următoare care duce la rândul său la o scădere a cantităților vândute pentru această etapă. Toate aceste variațiuni ale cantităților de grâu vândute dar și a prețului cu care acestea au fost vândute se pot lua în calcul doar pentru o parte a anului pentru că ultimele două repartizări nu ne oferă astfel de informații, marea majoritate a grâului fiind depozitat.

Pentru anul 1544 sunt înregistrate de către villicul oraşului opt repartizări prima fiind efectuată la sărbătoarea Apostolului Matei¹³⁶ când sunt consemnate la cele două mori aproximativ 1620 kg grâu¹³⁷. Din această cantitate totală, aproximativ 1500 kg sunt destinate vânzării și se obține suma de 25 florini și 25 dinari¹³⁸. La cea de-a doua repartizare din totalul de 1665 kg de grâu¹³⁹ sunt vândute aproximativ 1395 kg pe care s-a încasat suma de 26 florini și 6 dinari¹⁴⁰. Cea de-a treia repartizare este realizată cu șase zile înainte de sărbătoarea Rusaliilor¹⁴¹ și a fost înregistrată de către villicul oraşului la cele două mori cantitatea totală de 1650 kg de grâu¹⁴². Din această cantitate sunt vândute 1380 kg. pe care s-a încasat suma de 25 florini și 76 dinari¹⁴³. Cantitatea de grâu vândută provenită din cea de-a patra repartizare¹⁴⁴ este ceva mai mare, de 1695 kg. încasându-se suma de 31 florini și 64 dinari¹⁴⁵. Totalul consemnat la această repartizare este de 1830 kg¹⁴⁶.

Cea de-a cincea repartizare se desfășoară cu două zile după sărbătoarea închinată fericitului Bartolomeu¹⁴⁷ și sunt consemnate de către villicul oraşului la cele două mori cantitatea de 1635 kg de grâu¹⁴⁸. Din aceasta este destinată vânzării cantitatea de 1545 kg pe care s-a obținut suma de 30 florini și 90 dinari¹⁴⁹. O cantitate cava mai mare este vândută de pe urma celei de-a șasea repartizări¹⁵⁰, de aproximativ 1750 kg de

¹³⁶ *Ibidem*, fila 72.

¹³⁷ *Ibidem*.

¹³⁸ *Ibidem*.

¹³⁹ *Ibidem*.

¹⁴⁰ *Ibidem*.

¹⁴¹ *Ibidem*, fila 73.

¹⁴² *Ibidem*.

¹⁴³ *Ibidem*.

¹⁴⁴ *Ibidem*.

¹⁴⁵ *Ibidem*.

¹⁴⁶ *Ibidem*.

¹⁴⁷ *Ibidem*, fila 74.

¹⁴⁸ *Ibidem*.

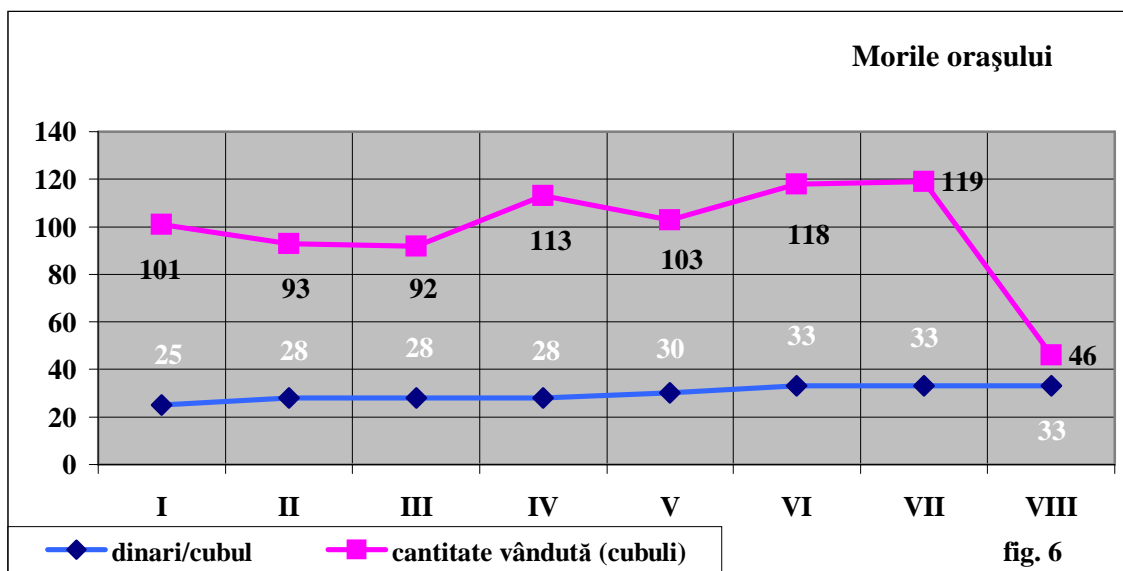
¹⁴⁹ *Ibidem*.

¹⁵⁰ *Ibidem*.

grâu pe care s-a încasat suma de 39 florini și 33 dinari¹⁵¹. Totalul consemnat la cele două mori la această repartizare a fost de 1800 kg de grâu¹⁵². La cea de-a șaptea repartizare efectuată cu cinci zile după sărbătoarea închinată fericitului Martin¹⁵³ este consemnată cantitatea de 1905 kg de grâu¹⁵⁴ la cele două mori ale orașului, din care a fost vândută cantitatea de 1785 kg¹⁵⁵ pe care s-a încasat suma de 39 florini și 66 dinari. Nu același lucru se produce la cea de-a opta repartizare și ultima produsă în sâmbăta de dinaintea sărbătorii Nașterii Domnului¹⁵⁶, când deși se înregistrează la cele două mori cantitatea de 1485 kg de grâu¹⁵⁷, sunt vândute doar 690 kg¹⁵⁸ contra sumei de 15 florini și 33 dinari.

1544	I	II	III	IV	V	VI	VII	VIII
dinari/cubul	25	28	28	28	30	33	33	33
cantitate vândută (cubuli)	101	93	92	113	103	118	119	46

Anul 1544 pare să fie ceva mai agitat din punct de vedere al variațiilor produse de cantitățile de grâu vândute și liniștit, dacă se poate spune astfel din punct de vedere al prețului cu care s-a făcut vânzarea. Cantitățile vândute de grâu variază în acest an în jurul valorii de 100 cubuli, dar se atinge către sfârșitul anului un vârf de ascendență de 118-119 cubuli vânduți după care urmează o cădere bruscă la doar 46 cubuli, valoarea reprezentând nivelul minim atins în acest an (fig. 6). Această valoare este atinsă la ultima repartizare efectuată la cele două mori ale orașului și deși ea este considerată oarecum ciudată, ea venind după cele mai mari cantități vândute în acest an, este explicabilă datorită faptului că este realizată la sfârșitul anului iar acum sunt făcute mai multe plăți (în cubuli de grâu) pentru diferiții meșteșugari sau membrii ai Magistratului sibian care au prestat diferite servicii la cele două mori. Cât privește prețul de vânzare al grâului, el este într-o continuă creștere pornind de la valoarea de 25 dinari pentru ca apoi să ajungă la finele anului la valoarea de 33 dinari/cubul. Această din urmă valoare este identică cu cea de la finele anului precedent, dar dacă atunci se ajunge la această valoare prin scăderea prețului de la 40 dinari, în 1544 se constată o evoluție inversă, la începutul anului valoarea de vânzare a cubulului de grâu fiind de 25 dinari. Datorită lipsei unor cantități de grâu vândute la finele anului 1543 a avut ca efect imediat în ceea ce privește valoarea de piață a unui cubul de grâu, o scădere, dar care a fost de scurtă durată.



¹⁵¹ *Ibidem.*

¹⁵² *Ibidem.*

¹⁵³ *Ibidem*, fila 75.

¹⁵⁴ *Ibidem.*

¹⁵⁵ *Ibidem.*

¹⁵⁶ *Ibidem.*

¹⁵⁷ *Ibidem.*

¹⁵⁸ *Ibidem.*

Pentru anul 1545 sunt consemnate opt repartizări care se efectuează la cele două mori ale oraşului, marea majoritate a cantităţilor rezultate de pe urma acestei acţiuni fiind duse la biserica parohială. Singura excepţie o constituie prima repartizare¹⁵⁹ când este consemnată cantitatea totală de la cele două mori de grâu de 1710 kg¹⁶⁰, din care este vândută cantitatea de 1560 kg pe care se încasează suma de 34 florini și 65 dinari¹⁶¹. În rest, începând de la cea de-a doua repartizare care are loc în sâmbăta dinaintea Paştilor și până la cea de-a opta care se efectuează cu câteva zile după sărbătoarea închinată fericitei Lucia, grâul în marea sa majoritate este dus în una din clădirile anexe bisericii parohiale (probabil este vorba fie de biblioteca bisericii fie de arhiva acesteia). La cea de-a doua repartizare¹⁶² se consemnează existența a 1485 kg. de grâu la cele două mori¹⁶³, din care cea mai mare parte de 1380 kg este dusă la biserică¹⁶⁴. Același lucru se întâmplă și cu 1740 kg de grâu¹⁶⁵ din totalul de 1800 kg¹⁶⁶, cantitate provenită din cea de-a treia repartizare efectuată în apropierea Rusaliilor¹⁶⁷ și care este dusă la aceeași clădire anexă a bisericii parohiale. După efectuarea celei de a patra repartizări din sâmbăta de dinaintea sărbătorii închinată Apostolilor Petru și Pavel¹⁶⁸ este consemnată existența a 1680 kg de grâu¹⁶⁹ din care 1620 kg¹⁷⁰ sunt duse în aceleași anexe ale bisericii parohiale. La cea de-a cincea repartizare¹⁷¹ este constatată existența a 1650 kg de grâu¹⁷² din care 1575 kg¹⁷³ i-au drumul bisericii. La cea de-a șasea repartizare desfășurată înaintea sărbătorii închinată Apostolului Matei¹⁷⁴ se constată existența la cele două mori ale oraşului a 1530 kg. de grâu¹⁷⁵, din care 1500 kg¹⁷⁶ sunt duse la biserica parohială. La fel întâmplă și cu 1935 kg de grâu¹⁷⁷ din totalul de 2040 kg¹⁷⁸ cât sunt înregistrate la cea de-a șaptea repartizare¹⁷⁹. În fine la cea de-a opta repartizare¹⁸⁰ sunt duse la biserică 1440 kg¹⁸¹ de grâu din totalul de 2190 kg¹⁸² cât erau înregistrate la cele două mori ale oraşului.

1545	I	II	III	IV	V	VI	VII	VIII
cubuli depozitați	0	92	116	105	105	100	129	96
total cubuli de la mori	114	99	120	110	110	102	136	146
cubuli vânduți	104	0	0	0	0	0	0	0

¹⁵⁹ *Ibidem*, fila 108.

¹⁶⁰ *Ibidem*.

¹⁶¹ *Ibidem*.

¹⁶² *Ibidem*.

¹⁶³ *Ibidem*.

¹⁶⁴ *Ibidem*.

¹⁶⁵ *Ibidem*, fila 109.

¹⁶⁶ *Ibidem*.

¹⁶⁷ *Ibidem*.

¹⁶⁸ *Ibidem*.

¹⁶⁹ *Ibidem*.

¹⁷⁰ *Ibidem*.

¹⁷¹ *Ibidem*, fila 110.

¹⁷² *Ibidem*.

¹⁷³ *Ibidem*.

¹⁷⁴ *Ibidem*.

¹⁷⁵ *Ibidem*.

¹⁷⁶ *Ibidem*.

¹⁷⁷ *Ibidem*, fila 111.

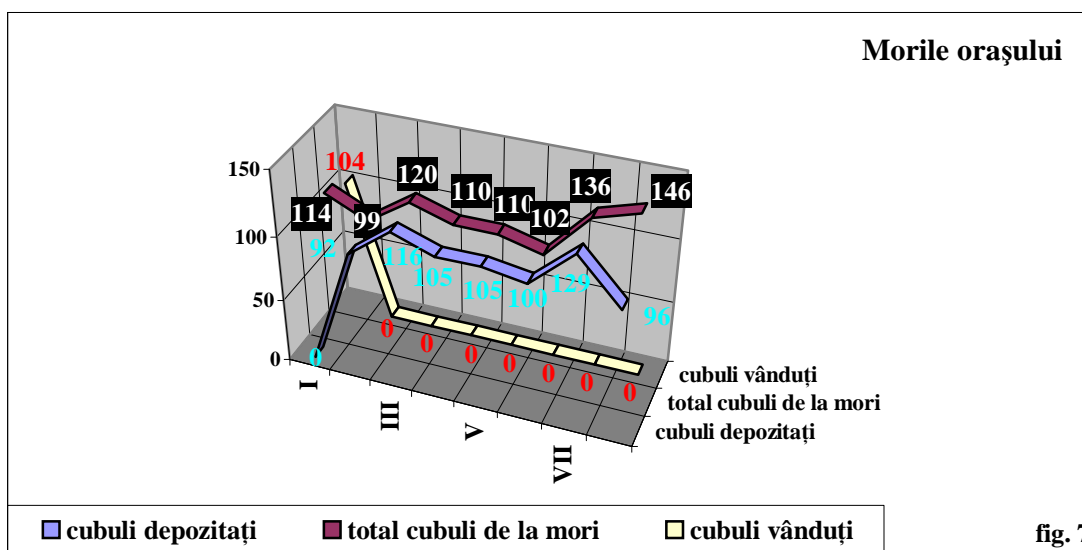
¹⁷⁸ *Ibidem*.

¹⁷⁹ *Ibidem*.

¹⁸⁰ *Ibidem*.

¹⁸¹ *Ibidem*.

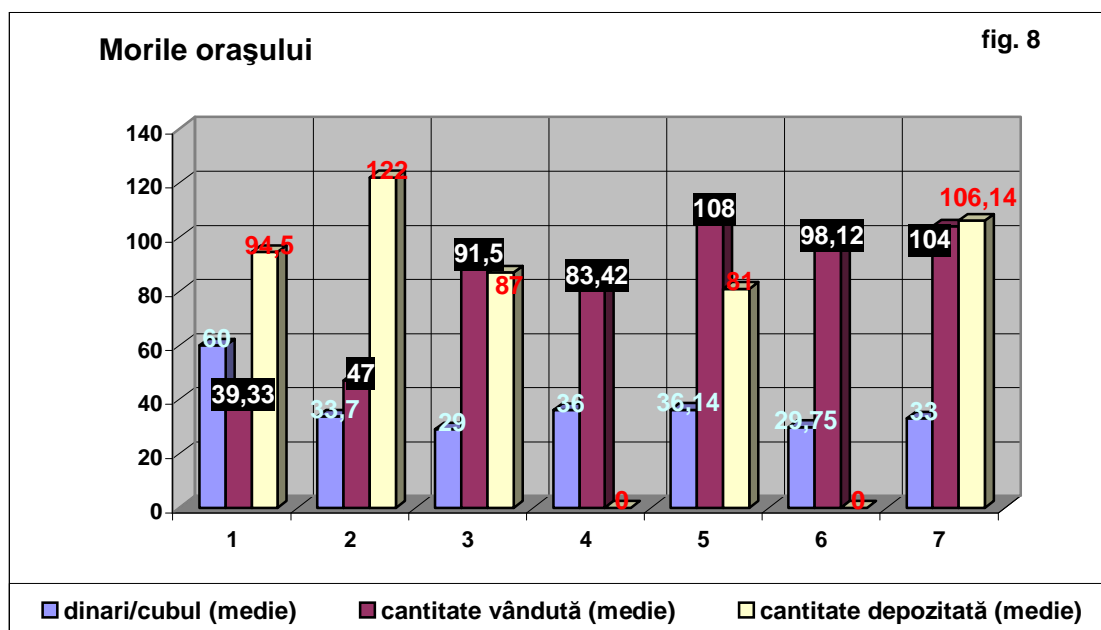
¹⁸² *Ibidem*.



Pentru anul 1545 însă nu putem urmări care era evoluția prețului grâului și a cantităților care sunt vândute de la cele două mori ale oraşului datorită faptului că cea mai mare parte din cantitatea totală consemnată de către villicul oraşului este depozitată și nu scoasă la vânzare (fig. 7). Excepție face prima repartizare moment în care este consemnată vânzarea unei cantități de 104 cubuli, cantitate care a fost vândută contra sumei de aproximativ 33 dinari/cubul (3 cubuli de grâu pentru 1 florin). Însă, din cele opt repartizări care sunt consemnate de-a lungul anului 1545 în doar una este vândută o cantitate de grâu, este adevărat importantă, iar în rest este consemnată depozitarea celei mai mari părți din grâu din totalul celor două mori ale oraşului nu ne poate oferi o imagine plauzibilă despre situația reală existentă în acea vreme cu privire la prețul cu care s-a vândut grâul. Aceste consemnări pe care le face villicul oraşului în Registrul său despre vânzarea cantităților de grâu mai mari sau mai mici și a sumei totale încasate de villic de pe urma acestor tranzacții ne dau o imagine despre comerțul care se făcea în perioada anilor 1528-1545 cu grâu, dar și informații despre valoarea unei tranzacții, prețul unui cubul de grâu, unde și cât este depozitat acesta în cazul în care nu este scos la vânzare.

Important este faptul că cea mai mare parte din grâul depozitat variază în funcție de cantitatea acestui produs consemnată la cele două mori ale oraşului, linia evoluției celor două situații fiind aproape identice pe parcursul anului. Sunt aproape identice pentru că la ultima repartizare este destinată depozitării o cantitate mult mai mică decât cea care este consemnată la cele două mori. Situația se explică, de altfel ca în majoritatea anilor precedenți luați în discuție prin faptul că o cantitate importantă din grâul consemnate de villicul oraşului este destinat recompensării unor meșteșugari sau unor oficialități ale oraşului care au prestat diverse sarcini legat de cele două mori ale oraşului, sau de ce nu, este cumpărată o anumită cantitate de grâu pentru diferite evenimente care se petrec în viața oraşului (vezi nunți ale unor oameni mai importanți din oraș sau asigurarea necesarului pentru unele vizite ale unor oameni importanți din Transilvania cum este cea a lui Ștefan Mailat).

ani	1528	1530	1531	1533	1543	1544	1545
dinari/cubul (medie)	60	33,7	29	36	36,14	29,75	33
cantitate vândută (medie)	39,33	47	91,5	83,42	108	98,12	104
cantitate depozitată (medie)	94,5	122	87	0	81	0	106,14



Pentru perioada de care ne ocupăm aici am putea face o medie în ceea ce privește valoarea medie aproximativă cu care este vândut grâul consemnat la cele două mori ale oraşului, cantitatea care este depozitată dar mai ales cantitatea care a fost destinată vânzării (fig. 8). Din datele puține care ne-au mai rămas de-a lungul timpului ne putem crea o imagine despre aceste câteva aspecte pe care le-am enumerat și eu ceva mai sus dar și altele legate de meșteșugul morăritului. Pentru început putem spune că avem o medie maximă în ceea ce privește prețul practicat pe cubulul de grâu de 60 dinari care se înregistrează în 1528, și un minim care se atinge în 1531 de doar 29 dinari /cubul.

După această scădere aproape bruscă la jumătate de preț a cubulului de grâu, se înregistrează o nouă creștere dar de data aceasta mică de doar 7 dinari față de prețul minim atins al perioadei. Prețul acesta mediu din 1533 este aproximativ același cu cel înregistrat zece ani mai târziu, în 1543, de aproximativ 36,14 dinari. Lipsa de informații despre cele două mori în acest interval de timp face să nu avem decât o imagine trunchiată despre evoluția prețului grâului dar și a cantităților vândute sau depozitate. Este greu dacă nu chiar imposibil de făcut o presupunere pentru acest interval de timp în legătură cu prețul, cantitatea depozitată sau cea vândută de grâu mai ales datorită faptului că în continuare instabilitatea politică se menține în ceea ce privește Sibiu dar și Transilvania. În plus, dezorganizarea comerțului din Transilvania se menține în continuare, de altfel ea fiind parțial rezolvată doar către sfârșitul secolului. Revenind la informațiile de care dispunem putem observa că în ceea ce privește cantitățile de grâu scoase la vânzare sunt într-o continuă creștere, chiar dacă sunt momente de declin precum cel din 1533 respectiv 1544.

La fel de dinamică pare să fie și evoluția cantităților de grâu depozitate care sunt foarte mari în 1528 atingându-se nivelul mediu de 94,5 cubuli, pentru ca în 1530 să fie atins pragul cel mai înalt, de 122 cubuli. Toate acestea puse în corelație cu cantitățile medii relativ mici de grâu care sunt scoase la vânzare și cu prețul destul de mare practicat, ne dau imaginea unor ani în care instabilitatea politică se reflectă cel mai bine în situația economică a oraşului Sibiu. În anii următori situația pare să fie cu totul și cu totul diferită, dovadă fiind faptul că în 1533 nu se mai constată nici o cantitate de grâu care să fie depozitată totul fiind destinat vânzării situație care se înregistrează și în 1544. Este adevărat că în anul imediat următor, 1545 se constată o depozitarea a grânelor aproape la fel de mare ca cea înregistrată în 1530. Acum este foarte posibil ca această depozitare foarte mare să fi venit tocmai pe fondul scoaterii la vânzare a întregii cantități de grâu din anul precedent. Dar foarte bine se poate ca lipsa acestor depozități făcute de la morile oraşului să fi fost compensate din altă parte cum se întâmplă acum în 1544 când se constată depozitarea unor însemnate cantități de grâu de la moara din Tâlmăciu.

Informațiile consemnate de către villicul oraşului despre nenumăratele vânzări de grâu de la morile din Sibiu ne dau o imagine interesantă dar în același timp fragmentară despre ceea ce se numește piață de vânzarea a produselor. Atunci când se ia în calcul doar câteva produse de pe piață, nu putem vorbi decât despre un echilibru parțial în ceea ce privește nevoile cu care se confruntă membrii unei comunități și atât mai puțin de un echilibru între vânzarea unui produs în raport cu altul. Volumul de vânzare al unui produs în raport cu un altul poate da foarte bine de ceea ce avea nevoie cel mai mult o comunitate la un moment dat și

care la rândul său ne poate crea o minimă imagine despre comportamentul acesteia, starea de spirit dar și mentalitatea acesteia în diferite perioade de timp mai mult sau mai puțin tulburi.

Piața exprimă foarte bine relațiile economice dintre oameni, relații care se desfășoară în cadrul confruntării cererii cu oferta de mărfuri și mai ales determină formarea prețurilor, de pe urma negocierilor și actelor de vânzare-cumpărare. Elementul principal de reglare al pieței în mod teoretic ar fi trebuit să fie concurența și aceasta datorită principiului că fiecare își urmărește propriul interes, satisfacerea cât mai bună a nevoilor de producție sau de consum personal. Este greu să putem vorbi pentru această perioadă de o reală concurență cu atât mai mult cu cât acum este perioada de maximă dezvoltarea a breslelor care aveau ca obiectiv central nu numai asigurarea unei bune funcționări a meșteșugului respectiv, în cazul nostru al morăritului, ci și protejarea meșterilor breslași de concurența externă. Relațiile dintre meșteșugarii care profesau aceeași meserie într-o comunitate erau reglate în cadrul breslei din care făceau parte (nimeni nu putea profesa o meserie în Sibiu dacă nu era inclus într-o breaslă, excepție făcând meșteșugarii care își exercitau meseria în comunitățile rurale din jurul orașului unde nu neapărat trebuia să facă parte dintr-o breaslă), unde se stabilea un maxim de produse pe care meșteșugarul în atelierul său putea să-l atingă.

Cu alte cuvinte concurența între meșteșugarii aceleiași bresle nu exista, singura concurență reală căreia aceștia trebuiau să-i facă față era cea venită din partea comercianților și meșteșugarilor din alte comunități. Dar și aici numeroasele privilegii obținute de către producători și comercianți de la regalitatea maghiară sau de la voievodul Transilvaniei a redus semnificativ concurența pe piața Sibiului. O acerbă concurență exista între orașele meșteșugărești și comerciale cum sunt Sibiul, Brașovul și Bistrița pentru piața din Țara Românească și Moldova.

Revenind la piața Sibiului putem spune că cererea și oferta au fost și atunci componentele fundamentale ale acesteia, iar raportul dintre ele constituie o formă de exprimare a relației dintre producție și consum în condițiile economiei de schimb. Astfel se poate explica de ce acum în perioada anilor 1528-1545 în care situația politică este extrem de complicată și mai ales instabilă dau aceste fluctuații în ceea ce privește cantitățile de grâu cumpărate, prețul la care se face actul de vânzare-cumpărare, dar mai ales cantitățile relativ mari de grâu care sunt depozitate. Acestea din urmă stau să fie mai mari decât cele care sunt scoase la vânzare și aceasta datorită perturbărilor care se produc în bunul mers al comerțului determinat de numeroasele invazii și războaie pe care le suportă Transilvania dar și a scăderii drastice a puterii de cumpărare a oamenilor care din aceleași motive au venituri foarte mici. În aceste momente nu este deloc surprinzător faptul că volumul mărfurilor de pe piață se reduce foarte mult, prețurile sunt într-o continuă creștere spre deosebire de cererea de produse care scade proporțional cu creșterea prețurilor. Nu este de mirare că prețul unui cubul de grâu ajunge la un moment dat să fie de 60 dinari, pe când media acestei perioade este de aproximativ 30 dinari, pentru ca la un moment dat să atingă și pragul minim de minim de 19 dinari. Fluctuațiile acestea ale prețului dar și cele ale cantităților de grâu depozitate trădează o neliniște prin care trecea comunitatea Sibiului în această perioadă.

În cadrul evoluției pieței un important rol îl are de asemenea caracterul dinamic al cererii care se poate deduce din nivelul cerințelor de consum la un moment dat. Acesta depinde de nevoile oamenilor, venitul de care dispun aceștia dar și prețul cu care se pot cumpăra produsele de pe piață. Prețul constituie un factor care exercită o mare influență asupra cererii de bunuri. Cererea se află în raport invers proporțional față de preț, astfel că atunci când prețul crește cererea scade deoarece la un venit dat posibilitatea de cumpărare se micșorează. În momentul în care prețul scade se produce efectul exact invers adică se constată o creștere a cererii. Un rol important îl are oferta de produse, în cazul nostru de grâu care se află în raport direct proporțional față de preț, adică oferta crește când prețurile cresc și se micșorează când prețurile scad. Această interdependență între aceste trei elemente se poate observa fără prea mare greutate din cele câteva grafice de mai sus care cu mici excepții evidențiază evoluția pentru fiecare an în parte a cantităților de grâu vândute dar și a prețului acestuia din acel moment, ambele trădând nevoile avute de către sibieni în acel moment. Raportul acesta dintre cele trei elemente se aplică nu numai în cazul grâului de piață ci și altor produse care sunt supuse actului de vânzare-cumpărare.