

NOI OBSERVAȚII TOPOGRAFICE ȘI ARHEOLOGICE PRIVIND TURNUL NR. 1 DIN CETATEA DACICĂ DE LA TILIȘCA, JUD. SIBIU

Dumitru POPA
Gheorghe NATEA

New Topographical and Archeological Considerations Regarding the Tower Nr. 1 from the Dacian Fortress , Tilisca , Sibiu County.

Based on a Project of Preserving and Cultural Accounting of the Dacian fortress from Tilisca ,it has been continued to reveal the tower nr. 1, mostly identified and researched in previous diggings. The new researches allowed us more detailed observations concerning the techniques used to prepare the land for building and to make the walls, and also the architectonic aspects and the end of this edifice. It was touched the level of the antique cliff on all the four sides, proving the existence on the eastern wall of an outsider parameter and was found the opening from the access door to the downstairs part of the tower.

Cetatea dacică de la Tilișca „Cățanaș”, jud. Sibiu a fost cercetată prin săpături sistematice executate între anii 1959-1965, iar rezultatele acestora au intrat demult în literatura de specialitate.¹ Un obiectiv de mare interes descoperit în această cetate, îl reprezintă turnul nr. 1 (în notația autorului cercetărilor), care prin gradul de conservare a oferit informații bogate pentru cunoașterea tehnicilor de construcție ale acestei categorii de edificii dacice.

În cadrul cercetărilor din anii 1959-1965 turnul locuință a fost degajat integral la exterior, pe latura sa de sud și parțial pe cea vestică; s-a executat de asemenea dezvelirea colțului de sud-est pe lungimea de 1,8 m și s-a executat doar o secțiune de 1 m lățime, transversală pe zidul de nord. Din descrierea săpăturilor, executate în interiorul turnului, nu rezultă foarte clar dacă acesta a fost evacuat de dărâmături și depunerile ulterioare, până la nivelul antic, pe toată suprafața sa². Este clar că a fost surprins conturul interior al zidurilor și dimensiunile transmise de profesorul N. Lupu atât la exterior cât și la interior coincid, cu mici diferențe, cu cele înregistrate de noi. Singura fotografie publicată în monografie referitoare la interior, redă colțul de nord-est și puțin din fața interioară a zidului nordic. Din fotografie reiese că nu s-a adâncit săpătura până la stânca nativă, căci blocurile din asiza inferioară se văd doar pe jumătate din înălțimea lor (Vederea 6 din Monografie).

După încheierea săpăturilor s-a executat un acoperiș care a protejat relativ bine zidul de sud și aproximativ jumătate din cel vestic. În decursul celor aproape patru decenii de la dezvelirea sa s-au mai produs unele deteriorări datorate atât unor cauze naturale cât și acțiunii umane. În interiorul turnului, pe toată partea care nu a beneficiat de protecția acoperișului, s-a depus un strat gros de material provenit din măcinarea zidului de cărămidă și din solul antrenat de ploi, iar din asiza superioară a paramentului (a doua) au căzut sau au fost desprinse mai multe blocuri pe care le-am găsit împrăștiate prin interior.

Cercetările arheologice la cetatea dacică de la Tilișca “Cățanaș” s-au desfășurat în cadrul unui Proiect de restaurare, conservare și reabilitare a acestui obiectiv, inițiat de Direcția Județeană pentru Cultură, Culte și Patrimoniul Cultural Național Sibiu³. Prin acest proiect s-a propus o gamă de lucrări, eșalonate pe mai mulți ani, între care cele mai importante prevăd: reconstrucția turnului locuință nr. 1, refacerea sistemului de fortificații și a drumurilor antice, refacerea cisternei de apă, refacerea topografiei cetății (terasele de locuit și de apărare) puternic deranjată de cercetările arheologice executate între anii 1959-1965, marcarea în teren a tuturor complexelor (locuințe, gropi,

¹ N. Lupu, *MCA*, 8, p. 477-sqq; 9, 1970, p. 233 sqq; Idem, *Tilișca. Așezările arheologice de pe Cățanaș*, București, 1989.

² *Ibidem*, p. 22-26.

³ Coordonatorul științific al proiectului este prof. univ. dr. I. Glodariu, iar la studiul de prefazăbilitate au lucrat muzeograful M. D. Lazăr și A. Georgescu de la Muzeul Național Brukenthal și consilierul O. Calborean de la D. J. C. C. P. C. N. Sibiu.

ateliere) identificate în cursul cercetărilor și reconstituirea unora dintre ele pe baza observațiilor stratigrafice consemnate de autorul cercetărilor. Se propune de asemenea organizarea unor noi investigații arheologice în zonele nesondate pentru completarea informațiilor și eventual descoperirea unor noi complexe.

Cercetările de topografie a așezării și săpăturile executate, între 25 aug.-13 sept. 2003 au prilejuit o serie de observații, care completează și detaliază pe cele anterioare și ele fac obiectul prezentului articol.

Cu privire la amplasarea turnului pe platoul superior al dealului Cățânaș, față de informațiile cunoscute mai facem următoarele precizări. Zona de amplasare a turnului formează o șanț adâncită cu 3-4 m față de terenul înconjurător; pe direcția est-vest această șanț este aproape orizontală, iar pe direcția nord-sud terenul prezintă o bombare asimetrică, cu o pantă mai lungă și mai accentuată spre nord (Pl. I/1). Această șanț împarte platoul superior al Cățânașului în două segmente de formă alungită și reprezintă partea cea mai îngustă și mai joasă a acestui platou. Orientarea turnului este 280° vest-nord-vest, adică cu o deviație de 10° față de punctele cardinale. În teren, peretele sudic al turnului este paralel cu marginea, foarte abruptă, a acestei șanț, iar lățimea spațiului dintre zid și această margine este de doar 8 m. Astfel turnul bara practic trecerea dintre cele două jumătăți ale platoului superior.

Având în vedere obiectivele propuse prin proiect, intervențiile noastre au vizat îndepărtarea depunerilor de pe toate cele patru laturi ale turnului și din spațiul său interior până la nivelul de călcare antic pentru a obține cât mai multe detalii privind tehnica de construcție și arhitectura sa, eventual și noi elemente privind datarea și sfârșitul turnului.

Pe latura sudică (Pl. I), la exterior, stânca nativă era acoperită de un strat de depuneri acumulate, în cea mai mare parte, după ultimele cercetări; este o gresie destul de măcinată și netezită la partea superioară, aspect datorat în mare parte agenților naturali. Este foarte probabil că în antichitate terenul nu a suferit mari modificări în vederea amplasării turnului, el având aceeași conformație ca și acum. Într-o alveolă a stâncii la aproximativ 1 m de zid am recuperat mai multe fragmente dintr-o oală lucrată la roată din pastă cenușie fină.

Pentru așezarea zidului pe această latură sudică s-a executat o nivelare a patului de stâncă pe toată lungimea sa și cu circa 30 cm în exteriorul frontului zidului. Prin această operație nivelul de pornire a zidului coboară puțin sub nivelul platoului. La baza zidului sudic pe toată lungimea sa constructorii antici au așezat un rând de lespezi de calcar de aceeași factură cu blocurile din zid. Marginea exterioară a acestor lespezi este dreaptă și perfect aliniată formând o bordură. Prin aceste lespezi s-au corectat denivelările din patul de stâncă locală și s-a obținut o suprafață orizontală aproape perfectă. Abaterile de la orizontalitate măsurate la partea superioară a lespezilor pe toată lungimea zidului sudic, de 10,6 m, nu depășesc 2,5 cm. Blocurile primei asize de pe fața exterioară a zidului sudic sunt retrase cu 7-8 cm față de aliniamentul lespezilor de la bază⁴. Prima asiză este zidită din două forme de blocuri: unele lungi cu dimensiuni variabile (0,82; 0,86; 0,67 m.) și altele scurte (0,17; 0,21; 0,38 m.); înălțimea lor pe latura sudică este riguros egală astfel că și partea superioară a primei asize păstrează aceeași orizontalitate ca și talpa de lespezi. Excepție fac doar ultimele două blocuri din colțul sud-vestic care sunt mai subțiri, iar pentru suprapunerea blocurilor din asiza superioară, plin peste rost, s-a practicat, în cel de al treilea bloc, un falț orizontal (Pl. II/1). Blocurile din asiza superioară au o înălțime mai mică și lungimea mai mare. În colțul de sud-vest, corespunzător blocurilor mai scunde din prima asiză, se află și un al treilea nivel de blocuri, foarte subțiri.

Cu privire la dispunerea "babelor" pe asiza a doua a paramentului exterior al zidului sudic nu avem alte observații față de ceea ce se cunoaște. Menționăm doar că prima din colțul sud-vestic (Pl. II/1) nu poate fi interpretată ca o babă. De asemenea precizăm că la paramentul interior al zidului sudic, la înălțimea la care ar trebui să se afle "babele" corespunzătoare celor de pe fața exterioară a zidului, blocurile lipsesc astfel că nu putem preciza dacă grinzile de lemn așezate în "babele" exterioare ajungeau până la blocurile de interior sau se opreau în emplecton (Pl. III/3). O situație

⁴ O soluție identică la C. Daicoviciu, *Cetatea dacică de la Pietra Roșie*, București, 1954, p. 39.

aparte am observat în apropierea capului de est al zidului sudic. Aici, la aproximativ 10 cm deasupra zidului de calcar se află două goluri (Pl. II/2). Aceste goluri conservă perfect forma grinzilor care au fost zidite în momentul ridicării turnului și care au fost încastrate nu în blocurile de calcar ci deasupra lor în zidul de cărămidă. După direcția golurilor lăsate una perpendiculară pe zid alta în unghi de aproximativ 45° cele două grinzi se îmbinau la exterior și formau foarte probabil un tirant de care se lega ceva (poartă sau scară exterioară). Cât privește structura zidului de cărămidă care suprapune pe cel din blocuri de calcar am putut observa, fără a face o secționare a sa, că emplectonul zidului din blocuri de calcar se ridică și deasupra acestuia formând miezul zidului de cărămidă; nu putem preciza acum dacă această structură o avea zidul de cărămidă pe toată înălțimea sa, sau numai la bază.

În exteriorul zidului de vest al turnului am îndepărtat de asemenea depunerile până la stâncă (Pl. II/3). Am constatat și aici aceeași pregătire a patului de stâncă executată prin îndepărtarea de către constructorii antici a stratului superior al stâncii care era probabil fisurat și măcinat de intemperii și obținerea unei suprafețe rezistente și stabile. Zona astfel amenajată depășește cu aproximativ 40 cm fața exterioară a zidului vestic și coboară cu 20-30 cm sub nivelul de sus al stâncii. Această curățare a stâncii de partea superioară, friabilă, s-a făcut pe toată suprafața ocupată de turn, lucru constatat la îndepărtarea depunerilor din interiorul său. S-a obținut astfel o suprafață fără prea mari neregularități. Nu s-a urmărit însă obținerea unei suprafețe orizontale pe tot amplasamentul turnului, operație care ar fi necesitat un mare volum de muncă. Interiorul turnului după ce a fost în întregime degajat până la patul de stâncă se prezintă ca o suprafață aproximativ orizontală numai pe jumătatea sa de sud după care el prezintă o înclinare descendentă astfel că la limita sa de nord, lângă fața interioară a zidului diferența față de zidul opus este de 0,60 cm. (Pl. III). În operația de curățare a interiorului turnului noi nu am surprins urmele unui paviment iar stratul de pământ galben-lutos, menționat de N. Lupu și considerat ca nivel de călcare în interiorul turnului, a rezultat, credem noi, din spălarea în timp a zidului de cărămidă, Având în vedere înclinația mare a interiorului și denivelările existente în suprafața sa noi opinăm că interiorul turnului a fost podit cu grinzi de lemn.

Pentru a compensa diferența de nivel între zidul sudic și cel nordic (0,60 m) constructorii au așezat la baza zidului de vest un rând de lespezi sau blocuri de grosimi diferite (Pl. II/3). Unele lespezi sunt din rocă locală și nu prezintă urme de prelucrare specială. Prin folosirea unor lespezi și blocuri de grosimi diferite la baza zidului, constructorii antici au realizat o linie perfect orizontală la nivelul superior al primei asize. Spre capul nordic pe aproximativ 4 m acest zid a fost extras până la bază; s-au mai păstrat doar câteva lespezi de piatră locală chiar de la baza sa. Construcția primei asize de pe fața exterioară a zidului de vest este identică cu cea de pe fața sudică adică alternează blocurile lungi cu cele scurte. Asiza superioară, la fel ca și la zidul sudic este formată din blocuri mult mai puțin înalte și mai lungi. Înălțimea lor este riguros egală iar suprapunerea, plin peste rost, se realizează pe toată lungimea zidului. Este foarte probabil ca în zonele unde aceste blocuri nu s-au păstrat să mai fi existat și alte "babe".

Pe latura estică a turnului, la exterior, a fost executată, în săpăturile anterioare, numai o casetă prin care s-a degajat colțul de sud-est și o porțiune de 1,8 m din zid. Autorul cercetărilor de atunci opina că acest zid "se înfundă în stâncă dealului" și ca atare paramentul său exterior nici nu fusese construit pe toată lungimea, rolul său fiind preluat de stâncă dealului⁵. Executând o secțiune paralelă cu fața exterioară a acestui zid pe o lungime de 8 m, de la colțul sud-estic al turnului am constatat că zidul estic are exact aceeași conformație ca și cele de sud și vest (Pl. IV/2). Pământul aflat în imediata vecinătate a zidului provenea din deteriorarea acestuia și consta din resturi de cărămidă și lutul folosit ca liant și din blocuri de piatră locală de dimensiunii medii care au format cândva emplectonul zidului. Stâncă dealului nu înaintea aici așa cum bănuia N. Lupu până în zidul turnului, ci formează o treaptă adâncă de aproximativ 3m la o distanță de circa 4 m est de turn. Această treaptă este acum acoperită de dărâmăturile turnului pe toată înălțimea sa și astfel a creat impresia că masivul de stâncă vizibil la 4 m est de turn se continuă de fapt până la zidul estic iar

⁵ *Ibidem*, p. 24.

acesta se sprijină pe el. Cercetările noastre dovedesc că fața estică a turnului era liberă cel puțin pe 8m lungime și mai mult, că la est de zid exista un spațiu larg de cel puțin 4 m, dincolo de care se ridica într-adevăr masivul de stâncă. În exteriorul zidului estic, exact pe nivelul la care se află baza sa, aproximativ în dreptul metrului 4 măsurat din capătul său sudic și la 60 cm în fața zidului am descoperit resturile unui foc puternic și mai multe fragmente ceramice ce proveneau de la cel puțin două fructiere, relativ mari și un vas de provizii. Starea de conservare a fragmentelor și poziția lor grupată, sugerează că ele nu au zăcut prea mult pe solul liber și nu au ajuns aici din altă parte. Asocierea lor cu resturile masive de cărbune provenite, foarte probabil, de la o grindă de grosime apreciabilă, ne îndreptățesc supoziția că întregul context, ceramica și cărbunii, sunt consecința distrugerii prin violență și incendiere a turnului. Forma și caracteristicile vaselor se pretează la o datare care să sprijine aceste supoziții. În principal fructiera (Pl. V/1) din care s-a păstrat o mare parte din buză și bazin, aparține formelor târzii, lucrată la roată, din pastă cenușie mai închisă, fină, cu buza îngustă, înclinată spre exterior și decorată cu ornamente lustruite pe fața sa superioară⁶. Alte două picioare de fructieră, lucrate la roată, din aceeași categorie de pastă, provin din același context (Pl. V/2,3). Vasul de provizii, este lucrat la roată din pastă cărămizie, și are o formă ovoidală dar cu o curbură puternică a bazinului și buza trasă spre interior, înclinată spre interior la partea superioară și foarte probabil puternic îngroșată spre exterior. Chiar dacă partea exterioară a buzei este desprinsă, încadrarea sa tipologică nu ridică probleme, prin analogiile cu descoperiri de la Blidaru, Mănăștur, Izbiște și Căpâlna⁷.

Tehnica de construcție a zidului estic este identică cu cea a zidului opus adică cel vestic. Și aici panta naturală a stâncii a fost corectată prin blocuri de piatră pentru a se crea suprafețe orizontale pe care s-au așezat apoi blocurile de calcar cioplit. În jumătatea de nord a zidului s-au păstrat 2 rânduri de blocuri pe înălțime de 1,23 m, iar în cea dinspre sud numai primul rând. Și aici se întâlnește aceeași alternanță de blocuri lungi și blocuri scurte, iar aspectul zidului este la fel de îngrijit ca și la cele de sud și vest. Ultimul bloc din asiza superioară, cel dinspre colțul nordic, prezintă o "babă". Așa cum am menționat nu am degajat decât 8 m din lungimea zidului estic dar ni se pare logic să presupunem că zidul în structura sa completă adică cu parament exterior din blocuri de calcar cioplit și emplecton, a fost construit pe toată lungimea sa.

La 4 m de colțul sudic al acestui zid structura sa pare să indice existența unei intrări. Aici este amplasat la bază, chiar pe stânca locală, un bloc din calcar, perfect cioplit, lung de aproximativ 1,5 m și puțin înalt; el diferă ca dimensiuni de toate blocurile folosite la asiza inferioară și pare a juca rolul unui prag. Blocurile primei asize suprapun și îmbucă, prin falțuri orizontale, practicate pe fața lor inferioară, acest prag lăsând între capetele lor, perfect cioplite, o deschidere de 93 de cm (Pl. IV/2). O astfel de aranjare a blocurilor de zidărie nu se regăsește pe nici o altă latură și în opinia noastră această structură indică cu multă certitudine că aici era amplasată intrarea în turn. Tot pe latura sudică era amplasată și ușa turnului de la Costești dar deschiderea sa era mult superioară (1,8 m)⁸, iar la Căpâlna intrarea la parterul turnului se făcea pe latura de sud-vest și avea o lățime de 1,26 m⁹.

Zidul nordic al turnului și terenul din exteriorul său au fost sondate în cursul cercetărilor din 1959-1965, printr-o singură secțiune transversală lată de un metru care nu s-a adâncit decât puțin în stratul de depuneri aflat în exterior, astfel că și concluziile nu puteau fi decât provizorii. Aici am executat o casetă de 3x2 m amplasată pe mijlocul feței exterioare a zidului. Pentru a o putea astfel poziționa am considerat că zidul nordic a avut aceeași grosime cu celelalte adică aproximativ 2,13 m și am măsurat de la fața sa interioară această distanță. Am adâncit această casetă până la patul de stâncă aflat la aproximativ 4 m adâncime. În întreaga sa grosime stratul prezenta o structură foarte amestecată și afânată indicând sigur că el reprezenta depunere rezultată din prăbușirea zidului.

⁶ I. H. Crișan, *Ceramica daco-getică. Cu specială privire la Transilvania*, București, 1969, p. 168-169; I. Glodariu, V. Moga, *Cetatea dacică de la Căpâlna*, București, 1989, p. 70, nr. 5, fig. 31/13; nr. 7, fig. 30/12.

⁷ *Ibidem*, p. 184 sqq, pl.: LXXXIV/1, CLXXXV/2 Blidaru; CLVII/1 Mănăștur; CLVII/3 Izbiște; I. Glodariu, V. Moga, *op. cit.*, pp. 73, 127, fig. 34/2; 43/1, 2.

⁸ I. Glodariu, *Arhitectura dacilor. Civilă și militară*, București, 1983, p. 27.

⁹ I. Glodariu, V. Moga, *op.cit.*, p. 36

Îndeosebi la partea sa superioară depunerile erau formate din cărămizi fragmentare și bulgări de pământ galben provenit de la emplecton, iar spre baza sa au apărut numeroase blocuri de piatră locală de formă neregulată și același pământ galben. Din acest material am recoltat și numeroase fragmente ceramice dacice dar și hallstattiene toate de mici dimensiuni care credem că au ajuns în zid odată cu pământul folosit la emplecton. Deși am coborât până la nivelul stâncii pe care trebuie să se fi așezat și pe această latură zidul, nu am descoperit paramentul exterior al acestui zid și nici blocuri de calcar fasonate care ar fi putut provenii din acesta. Nu putem avansa o opinie cu privire la soluția constructivă folosită pe această latură decât după ce o vom dezveli integral. Faptul că și la zidul vestic a fost integral scoasă partea sa nordică ar fi un indiciu că și pe această latură nordică s-a produs același lucru.

Fetele interioare ale zidurilor au un aspect mult mai puțin îngrijit, atât în ceea ce privește prelucrarea suprafețelor blocurilor, cât în așezarea lor; zidăria paramentelor interioare nu se țese la colțuri (Pl. III).

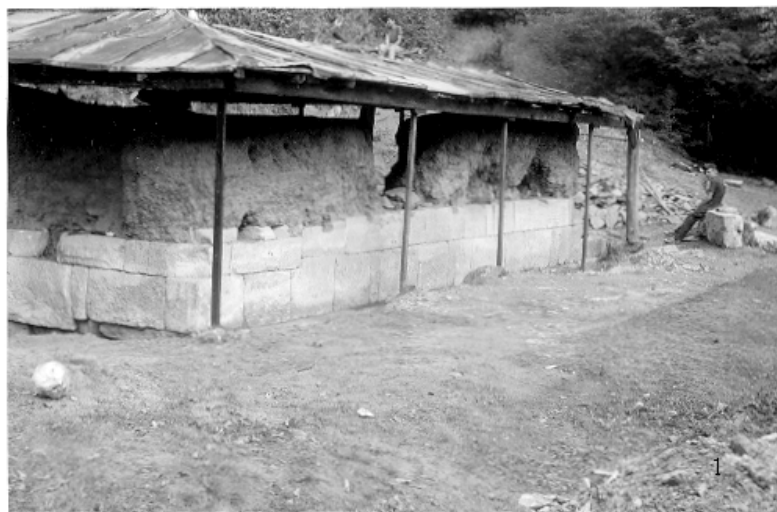
Cu privire la dimensiunile turnului măsurătorile noastre au dat mărimi foarte apropiate de cele înregistrate prin cercetările anterioare.

-fața exterioară a laturii sudice 10,6 m;

-dimensiuni la interior: peretele estic = 6,40 m; peretele sudic = 6,42 m; peretele vestic = 6,45 m; peretele nordic = 6,44 m;

-grosimea zidurilor: de vest = 2,13 m; de sud = 2,08 m ; de est = 2,15 m.

Cu privire la înălțimea turnului un indiciu l-ar putea constitui înălțimea stratului de depuneri rezultate din dărâmarea sa; în colțul de nord-est, unde se pare că nu au fost executate cercetări, ele măsoară aproximativ 4 m față de nivelul stânci surprins de noi în caseta practică la mijlocul laturii nordice.



Planșa I.

1. Zidul sudic al turnului și suprafața din fața sa, curățată de depuneri până la patul stâncii.
2. Zidul sudic, jumătatea de est: talpa de așezare a primei asize.
3. Zidul sudic, jumătatea vestică: detalii asupra pregătirii stâncii naturale și amplasarea lespezilor sub prima asiză.



Planșa II.

1. Zidul sudic: detaliu de amplasare a blocurilor în colțul de vest.
2. Zidul sudic, detaliu cu urmele lăsate de grinzi în masa zidului de cărămidă.
3. Zidul vestic: vedere de ansamblu.



Plansa III.

1. Interiorul turnului cu zidul vestic.
2. Interiorul turnului, colțul de nord-est.
3. Interiorul turnului, colțul de sud-est.



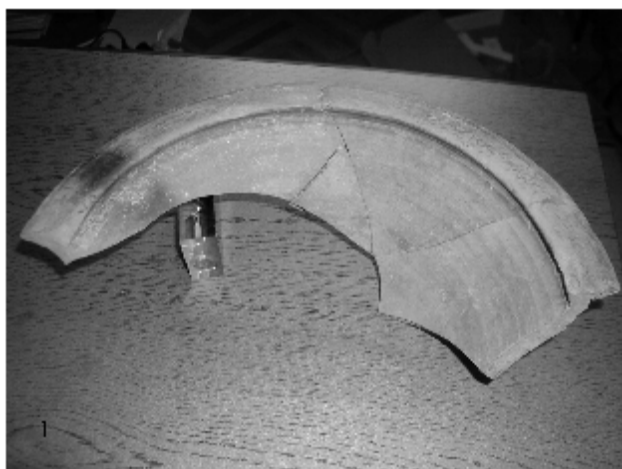
1



2

Planșa IV.

1. Interiorul turnului, colțul de nord-vest.
2. Zidul estic, fața exterioară în jumătatea sa de sud; se văd lespezile de la baza primei asize și locul probabil al intrării în turn.



Plansa V.

Ceramică descoperită în exteriorul zidului estic al turnului: 1, 2, 3, pastă cenușie fină; 4 pastă cărămizie.