

# Opaițe medievale timpurii de la Capidava

*Simona Maria CURSARU-HERLEA*

**Keywords:** Romania, Dobroudja, Capidava, Middle Ages, earthen lamps.

## Abstract

### Early Medieval Earthen Lamps From Capidava

*It has been discovered at Capidava some interesting species of early Medieval earthen lamps, shaped at the slow wheel from common clay or caolinoid and oxidant burn. In this article, we present you 12 early Medieval earthen lamps (9<sup>th</sup> to 11<sup>th</sup> centuries), representing 6 different models, some of them having being more different (having more subtypes). For each type or subtype we have taken as an example the representative pieces, by mentioning only the pieces published, so those 12 earthen lamps don't represent the only pieces of this type discovered at Capidava. The number however is actually small, of hardly 20 pieces. This small abundance of earthen lamps may also be explained by the use of other illuminating systems like lead candlesticks with wax candles or even candlesticks and lamps of bronze. All of this earthen lamps may have been developed on the basis of an earlier tradition: Getae-Dacian, Roman an Romano-Byzantin. Concerning the little pan with cone-shaped earthen lamps, (or with ladle lip) we suppose they have come from a late Roman tradition which combined with the influences of a nomadic population, most probable Petcheneg.*

În comparație cu numărul mare de opaițe de epocă romană târzie și romano-bizantină descoperite la Capidava<sup>1</sup>, pentru perioada de început a evului mediu constatăm existența unui număr mic de astfel de obiecte folosite pentru iluminat, atât la Capidava, cât și în celelalte așezări medievale timpurii din Dobrogea. Este de presupus că, în afară de opaițe, locuitorii așezărilor medievale timpurii din Dobrogea să fi folosit și sfeșnice de plumb cu lumânări de ceară<sup>2</sup>, astfel explicându-se frecvența redusă a opaițelor din lut.

La Capidava au apărut câteva forme interesante de opaițe medievale timpurii lucrate pe roata lentă, din lut comun sau caolinoid și arse oxidant. Până în momentul de față unele dintre acestea au constituit obiectul unor studii din anii 1960<sup>3</sup> și 1970<sup>4</sup>, însă între timp au mai apărut și alte opaițe, care chiar dacă nu sunt mult diferite ca

---

<sup>1</sup> Opiș 2003 pp. 164-175.

<sup>2</sup> Diaconu – Baraschi 1974, pp. 391-392.

<sup>3</sup> Vâlceanu 1961, pp. 395-402.

<sup>4</sup> Cârjan 1970, pp. 61-64; Scorpan 1973, pp. 209-227.

formă merită să fie luate în considerare pentru a oferi o imagine cât mai exactă a descoperirilor de acest tip de la Capidava. Astfel, ne propunem să prezentăm 12 opaițe medievale timpurii (sec. IX-XI), reprezentând 6 tipuri diferite, unele având mai multe variante. Pentru fiecare tip/subtip am luat ca exemplu piesele reprezentative, trecând în revistă și piesele publicate, deci cele 12 opaițe nu reprezintă totalul opaițelor descoperite la Capidava. Numărul total al pieselor de acest fel este foarte mic, așa cum precizăm și mai sus, nedepășind 20 de exemplare.

Opaițele care vor fi prezentate se găsesc la Muzeul de Istorie Națională și Arheologie din Constanța (depozitul de ceramică și expoziții permanente) și în depozitul de la Capidava. Din păcate, însă de cele mai multe ori, nu se cunosc condițiile exacte ale descoperirii.

După forma opaițelor am constatat existența a 6 tipuri:

**Tipul 1** Este reprezentat de două opaițe cu picior (Planșa I, fig. 1, 2), în două variante/subtipuri.

**Subtipul 1 A** este reprezentat de un opaiț<sup>1</sup> (Planșa I, fig 1 a, b) care prin forma lui exterioară aduce oarecum aminte de acele lămpi cu picior sau sfeșnice, descoperite tot la Capidava, însă aparținând epocii romane târzii<sup>2</sup>. Este format din două părți: recipient și picior. Recipientul este de formă sferică cu buza rotunjită. Piciorul este înalt, cilindric, cu pereții groși, dar gol în interior și prezintă la o distanță de 4 centimetri de bază trei deschideri în formă de triunghi cu varful în sus. Nu se cunosc condițiile descoperirii. Nu cunoaștem analogii directe în epocă. Datat cu aproximație în sec. X-XI<sup>3</sup>.

1. CAP., passim, nr. inv. 5537 MINAC. Lut caolinoid, pastă neomogenă, alb-crem, degresant: microprundiș, angobă exteroară. Modelat pe roata lentă. Ardere oxidantă. Dimensiuni: î. 16,5 cm, d. recipientului 11, 3 cm, d. bază 10,6 cm. Triunghiurile au baza de 3,5 cm și laturile de 4,5 cm. Prezintă urme de utilizare.

**Subtipul 1 B** este reprezentat de un exemplar foarte interesant<sup>4</sup> (Planșa I, fig.2 a, b). Am putea spune că este alcătuit din două opaițe suprapuse, unite de un picior. Partea inferioară se prezintă sub forma unei tigăițe tronconice cu un cioc pentru fitil. Din mijlocul tigăiței se ridică un picior gros, de formă cilindrică, având ca ornament caneluri în spirală. În partea superioară a acestui picior se află cel de-al doilea opaiț. Limita dintre picior și opaițul superior este marcată de o strangulare. Opaițul superior are un bazin mare de formă bitronconică, cu orificiu pentru umplere larg (diametrul de 4 cm), cu marginile înălțate și rășfrânte în afară și ciocul pentru fitil alungit și plasat exact deasupra ciocului opaițului din partea inferioară. Opaițul superior este ornamentat cu o bandă de linii în val incizate deasupra diametrului maxim. În partea opusă celor două ciocuri s-au păstrat urmele unei toarte care era prinsă în partea inferioară de peretele opaițului tigăiță iar în cea superioară se prindea de linia ce marchează diametrul maxim al opaițului bitronconic. Nu se cunosc condițiile descoperirii. Este încadrat cronologic în perioada cuprinsă între mijlocul secolului

<sup>1</sup> Cârjan 1970, p. 63, fig. 6 și p. 64.

<sup>2</sup> Opriș 2003, Pl. LIX, fig. 393, 394, 394a.

<sup>3</sup> Cârjan 1970, p. 64.

<sup>4</sup> Cârjan 1970, pp. 62, 63, fig. 3; Scorpan 1973, p. 216, fig 3/3 și p. 219.

X – sec. XI<sup>1</sup>. Un opaît asemănător ca formă a fost descoperit la Constanța în anul 1959, însă el aparține secolului al VI-lea. p. Chr.<sup>2</sup>.

**2. CAP. passim., nr. inv. 3138 MINAC.** Lut comun, pastă omogenă, brun-negricioasă, degresant: nisip fin. Modelat pe roata lentă. Ardere oxidantă și secundară. Dimensiuni: î. 17 cm, î. opaîțului superior 8 cm, d. orificiului de umplere 4 cm, d. max. 10 cm, d. bază 15 cm. Peretele tigăiței ciobit, restaurat. Lipsă toartă. Prezintă urme de utilizare

Aceste două exemplare sunt singurele de acest tip descoperite la Capidava.

**Tipul 2** Este reprezentat de un singur opaît<sup>3</sup> (Plansa I, fig. 3 a, b). Piesa se prezintă sub forma unei tigăițe care are în centru un bazin relativ tronconic (bombat), terminat cu un gât scurt și o gură de alimentare așezată central și având diametrul de 2,2 cm. Fundul este plat și prezintă urme de desprindere de pe discul roții olarului. Între peretele exterior (tigăiță) și bazin se formează o șanțuire ca un canal colector. La baza bazinului se află un orificiu de ardere. În fața orificiului buza tigăiței nu prezintă urmele vreunui cioc. În partea opusă se observă urmele unei toarte ce se lipea de marginea gurii de alimentare în partea superioară, iar în cea inferioară de buza tigăiței. Pe același bazin central se mai află și un mic orificiu de ventilație. Condițiile stratigrafice ale descoperirii sunt incerte. Piesa a fost publicată de C. Cârjan și C. Scorpan, noi nu am avut acces direct la ea, ci doar la registrul inventar și la fișa de evidență. A fost încadrată cronologic în secolele X-XI<sup>4</sup>.

**3. CAP., passim, nr. inv. 4235 MINAC.** Lut comun, pastă neomogenă, brună-cărămizie. Degresant: nisip cu bobul mare. Modelat pe roata lentă. Ardere oxidantă și secundară. Dimensiuni: î. 4 cm, î. tigăiței 2,4 cm, d. max. 8 cm, d. bază 6 cm. Peretele tigăiței ciobit, lipsă toartă. Prezintă urme de utilizare.

**Tipul 3** este reprezentat de un opaît de formă tronconică, cu marginea peretelui rotunjită spre interior și fără urme de cioc<sup>5</sup>, păstrat fragmentar (Plansa II, fig. 4). Nu se cunosc condițiile descoperirii, iar fragmentul s-a pierdut. Această formă își găsește analogii la Dinogetia unde opaitele de acest tip au fost încadrate cronologic în perioada cuprinsă între sfârșitul secolului al XI-lea și începutul secolului XII.<sup>6</sup> La Capidava fragmentul a fost plasat în prima treime a secolului al XI-lea<sup>7</sup>.

**4. CAP. passim.** Lut caolinoid?, pastă omogenă, gălbuie. Degresant: nisip? Modelat pe roata lentă. Ardere oxidantă. Dimensiuni (reconstituite): î. 5 cm, d. bază 11,5, d. gură 5,7 cm. Fragment reprezentând o parte din perete și o mică porțiune din fund.

**Tipul 4** este reprezentat de opaite ce au în centru o proeminență conică de 2-5 cm. (Plansa II, fig. 5-7; Plansa III, fig 8-10). În cadrul acestui tip prezentăm șase opaite reprezentative pentru patru variante/subtipuri:

**Subtipul 4A** Opaitele încadrate în acest subtip (Plansa II, fig. 5,6,7) sunt în formă de tigăiță, au în centru proeminența conică și patru ciocuri pentru fitil, dispuse față în

<sup>1</sup> Cârjan 1970, p. 62.

<sup>2</sup> Scorpan 1973, p 216, fig. 3/1.

<sup>3</sup> Cârjan 1970, pp. 62-64, fig 5; Scorpan 1973, pp. 210-212, fig 1 / 4 -6.

<sup>4</sup> Cârjan 1970, p. 64.

<sup>5</sup> Vâlceanu 1961, pp. 396, 398, fig 2/4.

<sup>6</sup> Ștefan et alii 1967, p. 184, fig. 116/6, și 188, fig. 119/1, 3, 4, p. 226.

<sup>7</sup> Vâlceanu 1961, p. 399.

față și realizate cu degetul, fie printr-o tragere ușoară a degetului pe muchia peretelui (fig. 5,7), fie printr-o apăsare mai puternică, încât peretele apare ondulat și ciocurile sunt trase mai în afară (fig. 6). Forma tigăiței este circulară, tronconică în secțiune, cu pereții scunzi și ușor înclinați spre exterior. Proeminența conică aflată în centrul tigăiței a fost realizată fie prin împingerea fundului din exterior și aplicarea de pastă în interior (fig. 5,6), fie doar prin împingerea fundului, fără adăugiri de pastă (fig. 7)<sup>1</sup>. Concavitatea protuberanței este posibil să fi fost folosită pentru a permite fixarea opaițului pe o tijă și astfel aflat la o anumită înălțime să răspândească o lumină mai uniformă.

5. CAP. 2002, EST, φ P 72, 0,70 m, nr. inv. 42391 MINAC. Lut comun, pastă neomogenă, gri-brună, degresant nisip cu bobul mare. Modelat pe roata lentă. Ardere oxidantă și secundară. Dimensiuni: î.tigăiței 4 cm, d bază 10 cm, d. gură 13,7 cm. Pe marginea interioară a buzei are un fascicul de striuri orizontale. Prezintă urme de utilizare. Restaurat (fără ciocurile pentru fitil).

6. CAP. passim., nr. inv. 100194 MINAC. Lut comun, pastă neomogenă, gri-brună, degresant nisip. Modelat pe roata lentă. Ardere oxidantă și secundară. Dimensiuni: î. tigăiței 4,5 cm, d. bază 11,2 cm, d gură 11,7 cm, î. proeminenței conice (picior interior) 5,1cm. Prezintă urme de utilizare. Restaurat.

7. CAP. 1957, φ SDB 13,14 P, nr. inv 838 MINAC. Lut caolinoid, pastă neomogenă, crem, degresant nisip, angobă crem. Modelat pe roata lentă. Ardere oxidantă și secundară. Dimensiuni: î tigăiței 4 cm., d. gură 11 cm, d. bază 6,5 cm. Prezintă urme de utilizare. Restaurat.

**Subtipul 4B.** Este reprezentat de un singur opaiț<sup>2</sup> (fig. 8) în formă de tigăiță ce are doar un singur cioc pentru fitil și o proeminență conică masivă formată prin aplicarea de pastă în interior, fundul nu mai este perforat.

8. CAP. V. nr. inv. 17235. Lut comun, pastă neomogenă, brun-cărămizie, degresant nisip, angobă proprie. Modelat pe roata lentă. Ardere oxidantă și secundară. Dimensiuni: î. totală 4cm, î. tigăiței- 3,1 cm, î. proeminenței conice 2,5, d. bază 8, d. gură 11 cm. Prezintă urme de utilizare. Restaurat.

**Subtipul 4C.** Este reprezentat de un fragment de opaiț ( fig. 9) din lut caolinoid ce are forma unei străchinuțe. Fundul este subțire, prezintă un inel de susținere, proeminența conică cu golul interior și urmele unei mărci de olar. Buza este puțin trasă în exterior și prezintă un decor format din șiruri scurte de impresiuni realizate cu dinții pieptenului și dispuse oblic. Fragmentul care se păstrează nu prezintă urmele vreunui cioc pentru fitil, este posibil să fi avut un singur cioc.

9. CAP. 1975, I, 144, nr. inv. 7624. Lut caolinoid, pastă neomogenă, alb-crem, în secțiune gri, degresant nisip și concrețiuni calcaroase, angobă crem. Modelat pe roata lentă. Ardere oxidantă incompletă. Dimensiuni: î. 4,5 cm, d. gură 12 cm, d. bază 7,5 cm. Decorul constă într-un fascicul de striuri orizontale dispuse în partea superioară a opaițului. Pe buză prezintă un decor format din șiruri scurte de impresiuni realizate cu dinții pieptenului și dispuse oblic. Pe fund se văd urmele unei mărci de olar. Prezintă urme de utilizare. Fragment.

<sup>1</sup> Vâlceanu 1961, pp. 396-397, fig 1/1.

<sup>2</sup> Vâlceanu 1961, pp. 396-397, fig. 1/4 .

**Subtipul 4D.** Acest subtip este reprezentat de un opaït sub forma unei cupe cu picior<sup>1</sup> (fig. 10). Avea patru ciocuri pentru fitil trase mai în afară, din care se păstrează doar trei. Proeminența conică este mai înaltă, fiind aplicată pastă în interior. Piciorul are baza evazată și prezintă același gol interior. Pe partea de sus a peretelui apare incizată neglijent o linie în val, care înconjoară opaïtul. Nu am avut acces la piesă.

Opaïtele din tipul 4 au fost încadrate cronologic în prima treime a secolului XI<sup>2</sup>. Unele dintre ele (cele din subtipurile 4A și 4B) își găsesc analogii în formele de la Dinogeția<sup>3</sup>, Noviodunum<sup>4</sup>, Păciul lui Soare<sup>5</sup>, dar și de la Sarkel-Belaia Veja<sup>6</sup>, Taman<sup>7</sup> și valea râului Ciu<sup>8</sup>. Opaïte în formă de cupă cu picior și proeminență conică (subtipul 4D) s-au descoperit și la Dinogeția<sup>9</sup>.

**Tipul 5.** Este reprezentat de un opaït sub forma unei cupe cu picior<sup>10</sup> (fig.11). Bazinul nu este foarte adânc, peretele este înclinat mult spre exterior, iar buza este tăiată oblic spre exterior. Piciorul este scurt, masiv și are baza inelată, fundul fiind ușor arcuit în interior. Partea de sus a peretelui este decorată cu o linie în val trasă neglijent. Nu am avut acces la piesă. Acest opaït aparține tot primei treimi a secolului XI<sup>11</sup> și își găsește analogii la Dinogeția<sup>12</sup>.

**Tipul 6.** Opaïte în formă de străchinuță. Piesele de acest fel descoperite la Capidava au fost publicate<sup>13</sup>, însă ca exemplu ne reține atenția un fragment de opaït aflat în depozitul de la Capidava (fig. 12). Are forma unei străchinuțe cu diametrul bazei mic (4,5cm) cu peretele înalt și evazat și gura și mai evazată. Fragmentul păstrează două ciocuri pentru fitil crestate cu un obiect cu muchii și se pare că mai avea două pe partea ruptă. Fundul are un inel interior și prezintă o marcă (roata cu patru spițe înscrisă în cerc). Este încadrat cronologic în a doua treime a secolului XI<sup>14</sup>.

Acest tip de opaït-străchinuță, care amintește de cădelnița- afumătoare geto-dacă, apare atât în prima cat și în a doua treime a secolului al XI-lea și își găsește analogii la Dinogeția<sup>15</sup>.

**12. CAP. 1957, VII, B. 19.** Lut comun, pastă neomogenă, gri-brună, degresant nisip. Modelat pe roata lentă. Ardere oxidantă și secundară. Dimensiuni: î. 3,4 cm, d. gură. 9,6 cm., d. bază 4,5 cm. Fundul prezintă o marcă de olar- roata cu patru spițe înscrisă în cerc. Prezintă urme de utilizare. Fragment.

Referitor la numărul mic de opaïte medievale timpurii raportat la un număr mare de bordeie și la cantitatea foarte mare de ceramică, așa cum precizam încă de la

<sup>1</sup> Vâlceanu 1961, p. 396, 398, fig. 2/2.

<sup>2</sup> Vâlceanu 1961, p. 396.

<sup>3</sup> Ștefan et alii 1967, p. 146, fig 85/1, p. 153, fig 91/ 10, 11, p. 199, fig. 129/2.

<sup>4</sup> Ștefan 1954, p. 179, fig. 17, 8.

<sup>5</sup> Diaconu – Baraschi 1974, p. 387, 388, fig. 1/1.

<sup>6</sup> Pletneva 1962, pp. 264, 269.

<sup>7</sup> Pletneva 1963, pp. 60-62.

<sup>8</sup> Comșa 1957, p. 283, nota 67.

<sup>9</sup> Ștefan et alii 1967, p. 153, fig 91/ 2, 3.

<sup>10</sup> Vâlceanu 1961, p. 396, 398, fig. 2/3.

<sup>11</sup> Vâlceanu 1961, p. 399.

<sup>12</sup> Ștefan et alii 1967, p. 153, fig 91/ 8

<sup>13</sup> Vâlceanu 1961, pp. 396-399, fig 2/ 1, 5, 6.

<sup>14</sup> Vâlceanu 1961, p. 399.

<sup>15</sup> Ștefan et alii 1967, p. 195, fig. 126/13,15,17,18.

început, probabil locuitorii Capidavei medievale timpurii au folosit și sfeșnice de plumb cu lumânări de ceară și poate chiar sfeșnice sau opaițe din bronz.

În ceea ce privește atribuirea lor etnică au fost emise păreri contradictorii. Unii cercetători exclud dezvoltarea acestor opaițe pe baza unor tradiții locale, mai ales atunci când e vorba de opaițele în formă de tigăiță ce au în centru o proeminență conică, atribuindu-le unor populații nomade<sup>1</sup>. Alții, găsind unele asemănări cu opaițe din epoca romană și romano-bizantină au încercat să demonstreze păstrarea unor tradiții și a unor forme mai vechi<sup>2</sup>.

Datorită analogiilor pe care piesele încadrate de noi în tipul 1 (subtipurile 1A,1B) și le găsesc în secolul IV, putem spune că ele își au originea în opaițele cu picior romano-bizantine. La fel am putea spune și despre tipul 5. De altfel este cunoscut faptul că opaițele cu picior se întâlnesc încă din epoca elenistică<sup>3</sup>, menținându-se și ulterior în epoca romană<sup>4</sup> și bizantină<sup>5</sup>.

Despre opaițul aparținând tipului 2 s-a emis părerea că este „un tip hibrid, la care se observă influența opaițelor aparținând populațiilor migratoare”<sup>6</sup>, se pare totuși că acest tip de opaiț își are originea în așa-zisele „lucerne arabe” sau cu „tigăiță”<sup>7</sup>, găsindu-și analogii în opaițele romano-bizantine descoperite la Capidava<sup>8</sup> dar și în cele descoperite în spațiul vest pontic în general<sup>9</sup>.

În ceea ce privește originea tipului 3 nu ne putem exprima, C Scorpan este de părere că originea lor, probabil, ar putea fi găsită în opaițele romane clasice din această zonă<sup>10</sup>.

Așa cum arătam mai sus în privința atribuirilor etnice au existat păreri controversate în cazul tipului 4 – opaițe în formă de tigăiță cu proeminență conică. Ne este cunoscut faptul că aceste piese își găsesc analogii în valea râului Ciu (datate în sec. IX-X)<sup>11</sup>, la Sarkel și Taman (datate în sec. X-XI)<sup>12</sup>. În condițiile în care, la terminarea războiului bizantino-bulgaro-rus în vara anului 971, Ioan Tzimiskes a semnat un tratat de alianță cu pecenegii asigurând pentru mai multe decenii liniștea la Dunărea inferioară<sup>13</sup>, este posibil ca unii dintre pecenegi să se stabilească în Dobrogea, pe cale pașnică, cu acordul conducerii bizantine, conviețuind alături de populația autohtonă. Astfel am putea ușor trage concluzia ca această populație constituie elementul purtător. Faptul că pecenegii erau crescători de vite ne face să presupunem că nu stăpâneau meșteșugul olăritului. De altfel observăm că aceste opaițe au aceiași pastă și tehnică de lucru ca și celelalte categorii ceramice, prin urmare deducem că au fost modelate în atelierele olarilor locali. Pe de altă parte la o

<sup>1</sup> Vâlceanu 1961, p. 400; Cârjan 1970, p. 64; Ștefan et alii 1967, p. 226.

<sup>2</sup> Scorpan 1973, pp. 209-227; Diaconu – Baraschi 1974, pp. 337-338, nota 4.

<sup>3</sup> Deonna 1908, p. 143 și fig. 5.

<sup>4</sup> Menzel 1954, p. 95, pl. 79,11; Perlzweig 1963, fig. 126; Scorpan 1973, p. 216, fig. 3/1.

<sup>5</sup> Iványi 1935, p. 25, pl. LXVII, fig. 8.

<sup>6</sup> Cârjan 1970, p. 64.

<sup>7</sup> Topoleanu 2000, p. 207.

<sup>8</sup> Opriș 2003, p.167, tip X, pl. LXIV/ fig 436,437; Covacef 1993, p. 247, nr 2, fig 2 și 3.

<sup>9</sup> Scorpan 1973, pp. 209-210, 211 fig 1/1-3; Topoleanu 2000, p. 207-208, tip XII.

<sup>10</sup> Scorpan 1973, p. 223.

<sup>11</sup> Comșa 1957, p. 283, nota 67.

<sup>12</sup> Pletneva 1962, p.269; Pletneva 1963, p. 65.

<sup>13</sup> Malamut 1995, pp. 116-117.

privire mai atentă am putea să spunem că aceste opaite sunt o variantă simplificată a celor cu tub cilindric descoperite la Tomis și Capidava și datate în sec. II-III p. Chr.<sup>1</sup> sau a opaitei încadrat de noi în tipul 3. Putem presupune astfel că opaitele-tigăiță cu proeminență conică sau cu cioc au luat naștere pe fondul unor tradiții din epoca romană târzie, influența pecenegilor ducând probabil la simplificarea acestora.

### **Lista abrevierilor utilizate:**

C = caroul;

CAP = Capidava;

cifrele romane = sectorul;

d. = diametrul;

d. gură = diametrul gurii;

d. max. = diametrul maxim;

d. bază = diametrul fundului;

î. = înălțime;

nr. inv. = numărul de inventar;

B = bordei;

MINAC = Muzeul de Istorie Națională și Arheologie, Constanța.

### **Lista planșelor**

#### **Planșa I**

\* piesa se află în expoziția permanentă a Muzeului de Istorie Națională și Arheologie din Constanța expus așa cum a fost fotografiat, adică cu partea superioară în jos, probabil pentru a asigura stabilitate obiectului, însă poziția lui funcțională este cea din descriere.

#### **Planșa II**

fig. 3 a- apud Corneliu Cârjan, *Câteva opaite din epoca feudală-timpurie din Dobrogea*, în *Revista Muzeelor*, 1, 1970, p. 63, fig 5, 6;

fig. 3 b- apud C. Scorpan, *Tipi sconosciuti di lumini a olio romani e il problema di certe transmissioni nel primo feudalismo*, în *Pontica*, 6, 1973, p. 211, fig. 5.

fig. 4 – apud D. Vâlceanu, *Opaite din așezarea feudală timpurie de la Capidava*, în *SCIV*, 2, 1961, p. 398, fig. 2/4.

#### **Planșa IV**

fig. 10, apud D. Vâlceanu, *Opaite din așezarea feudală timpurie de la Capidava*, în *SCIV*, 2, 1961, p. 398, fig 2/ 2.

fig. 11, apud D. Vâlceanu, *Opaite din așezarea feudală timpurie de la Capidava*, în *SCIV*, 2, 1961, p. 398, fig. 2/3.

---

<sup>1</sup> Scorpan 1973, p. 214, fig. 2/1-6.

PLANȘA I



a



b

1\*



a



b

2

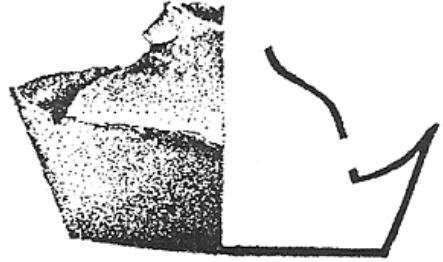


Plansa II



a

fig. 3 a



b

fig. 3 b

3

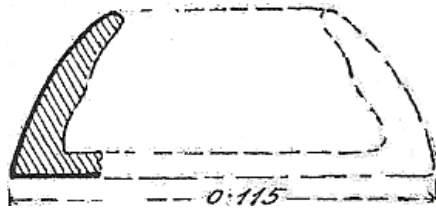


fig. 4



a



b

5

Planşa III

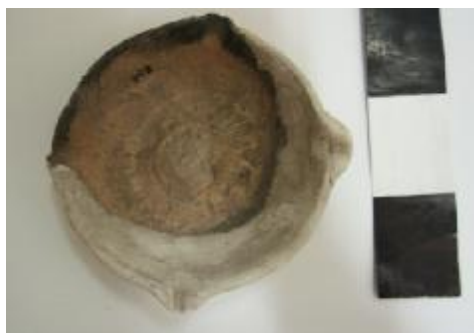


a

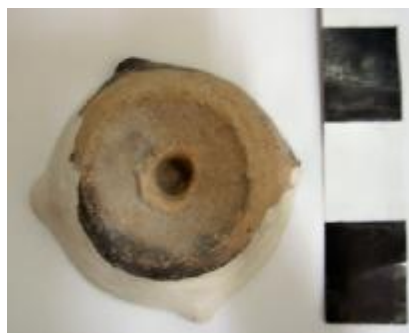


b

6



a



b

7



a



b

8

Plansa IV

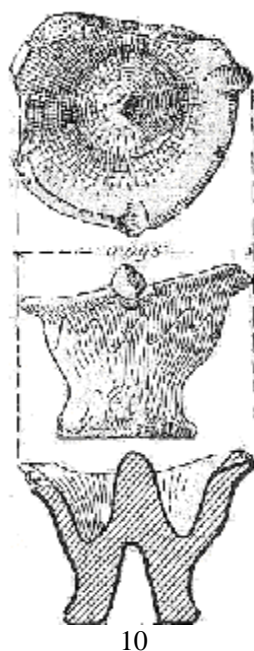
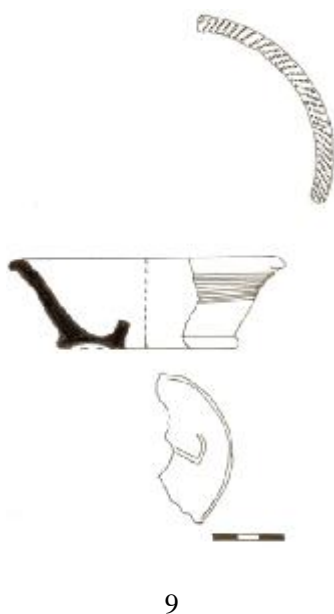


fig. 10

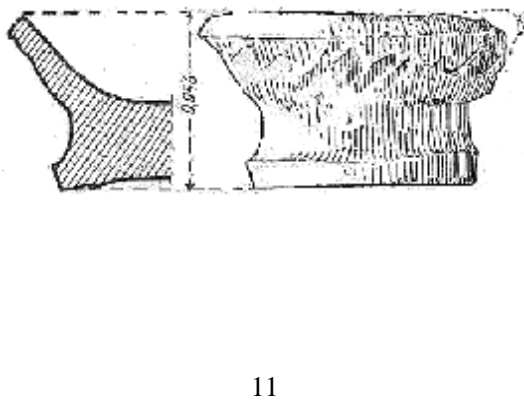


fig. 11

## BIBLIOGRAFIE/BIBLIOGRAPHY

- Cârjan 1970 C. CÂRJAN, *Câteva opaițe din epoca feudală-timpurie din Dobrogea*, în *Revista Muzeelor*, 1, 1970.
- Comșa 1957 M. COMȘA, *Unele concluzii istorice pe baza ceramicii din secolele VI-XII*, în *SCIV*, I-IV, 1957.
- Covacef 1993 Z. COVACEF, *Câteva observații pe marginea unor opaițe descoperite în sectorul V al Capidavei*, în *Pontica*, 26, 1993.
- Deonna 1908 W. DEONNA, *Les lampes antiques trouvées à Delos*, în *BCH*, XXXII, 1-4, 1908.
- Diaconu – Baraschi 1974 P. DIACONU, S. BARASCHI, *Tipuri de opaițe de la Păcuiul lui Soare*, în *Pontica*, 7, 1974.
- Iványi 1935 D. IVÁNYI, *Die Pannonischen Lampen. Ein typologisch-chronologische Übersicht*, Budapeste, 1935.
- Malamut 1995 E. MALAMUT, *L'image byzantine des Petchénègues*, în *Byzantinische Zeitschrift*, 88, 1, 1995.
- Menzel 1954 H. MENZEL, *Antike Lampen im Römisch – Germanischen Zentralmuseum zu Mainz*, Mainz, 1954.
- Opriș 2003 I. OPRIȘ, *Ceramica romană târzie și paleobizantină de la Capidava în contextul descoperirilor de la Dunărea de Jos (sec. IV-VI p. Chr.)*, București, 2003.
- Perlzweig 1963 J. PERLZWEIG, *Lamps from the athenian agora*, Princeton, New Jersey, 1963.
- Pletneva 1962 S. A. PLETNEVA, *Керамика Саргела- Белой Вежи*, în *Трубы Волго-Донской*, II, MIA, 75, 1962.
- Pletneva 1963 S. A. PLETNEVA, *Керамика и стекло древней Тмутаракани*, Moscova, 1963.
- Scorpan 1973 C. SCORPAN, *Tipi sconosciuti di lumini a olio romani e il problema di certe transmissioni nel primo feudalismo*, în *Pontica*, 6, 1973.
- Ștefan 1954 GH. ȘTEFAN, *Șantierul Garvăn –Dinogeția*, în *SCIV*, 1, 2, 1954.
- Ștefan et alii 1967 GH. ȘTEFAN, I. BARNEA, M. COMȘA, E. COMȘA, *Dinogeția. I. Așezarea feudală timpurie de la Bisericiuța – Garvăn*, București, 1967.
- Topoleanu 2000 FL. TOPOLEANU, *Ceramica romană și romano-bizantină de la Halmyris (sec.I-VII p. Chr)*, Tulcea, 2000.
- Vâlceanu 1961 D. VÂLCEANU, *Opaițe din așezarea feudală timpurie de la Capidava*, în *SCIV*, 12, 2, 1961.