

**RESTAURAREA ICOANEI PE LEMN „MAICA DOMNULUI CU PRUNCUL”
NR. INV. 295 OC DIN COLECȚIA COMPLEXULUI NAȚIONAL MUZEAL „ASTRA” SIBIU**

Alina Geanina CURCĂ

***The Restoration of The Wooden Painting “Holy Mary with Her Child” no. Inv. 295 OC from the Collection of the
National Museum Complex “Astra”***

Abstract

Coordination:

Expert painting restorer: Coman – Sipeanu Olimpia

Painting restorer: Bucur Mirel

Photographer: Alexandru Olanescu

Work author: Curca Alina Geanina

In 1906 the icon on wooden panel “Holy Mary with her child” was donated to the National Museum of Astra by the Romanian orthodox parish Borgo-Suseni, Bistrita Nasaud county, as the inscription on the verso of the icon informs us. The icon belongs to the Transylvanian painting of the second half of the 18th century (photo 1,2). All the arguments lead us to the idea that it belongs to the painter Popovici Toader Zugravul, who was active in the last decades of the 18th century in the Transylvanian Field. The icon “Archangel Michael” from the wooden church of the Urisiu de Jos village , Mures county, dating from 1797 and made by Toader Zugravul , is very much alike our eyewitness – icon “Archangel Michael” (photo 3,4). I got to these conclusions after having studied the “Dictionary of old Romanian painting of Transylvania 13 – 18th century” and after having the chance to talk to the author of this work, professor Marius Porumb.

The present icon, taken as an issue for restoration, is a representation of “Holy Mary with her child” (photo 1). The verso of the icon reveals us a list of names given to the priest to be mentioned during the holy mass. So we realize that we deal with a long list- icon (photo 2). In this case the list is divided into 2 registers. On the left there are the names of the living persons and on the right there are the names of the dead ones. The names were written down with Cyrillic (capital letters). The icon is quite simply composed, with the two persons in the foreground. The two faces are outlined on a starry background. From chromatic point of view, even through the old varnish, one can observe the limited plate of the painter, made of tempera. After a careful examination with the free eye, magnifying glass and microscope under direct and radiant light, physical, chemical and biological analysis were done. According to the biological report, the wooden essence is pine “Abies alba”. The panel debiting was tangentially made (on sides). Since the debiting was made on a problem area, a knot positioned in the upper register, on the right side, on Jesus’ face became visible on the painted surface of the icon (photo 9). This knot can be observed on the verso of the icon, too, in the upper register, on the left, in the area of the long list for living persons. Both long-lists are divided into rows dug in the panel table. But these have no doors, which initially were on the panel level. On sustaining this assumption we base on the existence in the museum collection of the icon “Archangel Michael” (photo 4, 5).

The preservation of the icon “Holy Mary with her child” before the restoration depended on the existence of many factors who acted separately, but mostly together: the rotten of the materials, the tangential debiting, replacing of the wooden nails with the metallic ones, the ageing of the glue, the improper conservation, accidents, liturgical use. The same factors determined the curving of the panel , cracks and gaps, expulsion of the rods, age cracking of the painting layers, gaps or loss of the preparation gaps of the color layer, unequal varnish, aged and browned, superficial dirt, adherent and sooty (photo 6,7). At the joining of the frame rods, there are linen sheets.. Although these detached in time from the support, the overlapped paint layers have maintained themselves. In the area of the lower rod, the support presents the traces of a slight xilofag insects attack (anobium punctatum).

As further interventions we remind the expulsion of the horizontal frame rods which determined the need of fastening the rods, but this was done with metal nails. Another inadequate intervention was the manufacturing on the back of the icon of the gripping system with ring-shaped tabs, which were introduced through threading, which caused cracking of the support and the harming of the paper containing the donation inscription. On the front of the icon we can observe some re-paintings of black and red, followed by an inadequate re-varnishing which caused some annoying agglomeration.

With a view to choosing the restoration interventions, there were made some tests on a limited surface of the painting. These had the purpose of observing the strength and the responses of the original materials. The mechanical lancet-made cleaning joins the chemical cleaning. One has tried to intervene without attempting to the original material. The re-paintings maintained themselves because their coloration

didn't alter and the color layers proximate to these present a pretty obvious deterioration. The careful survey of the materials, the execution technique determined the choosing of an effective treatment. So, following restoration operations were undertaken:

- Superficial cleaning of the work through the removal of dust with a mild-hair-brush.
- The prophylactic consolidation of the paint layers with a rabbit-glue 3% for the front side and 6% for the back side with an adding of preservative: salicylic acid 0,1%
- The protection of the paper with the donation inscription on the back of the icon with finings 3%
- The actual consolidation of the paint layers of the front with rabbit-glue 6%, whereby a warm press and a cold one were used.
- The removal of the ring-shaped metal tabs.
- The removal of the old inventory numbers with a solution Szuper – Kromfag (methanol 3-9% and dichlorine methane 85-93%).
- The degreasing, the consolidation through the injection with skin-glue 6% on the back of the icon and the puttying with a mixture of glue, sawdust and pigment, after the fastening the detached area with a vice.
- The cleaning of the back, in the areas with apparent wood was done with a mixture of ethyl alcohol and turpentine, oil, ammoniac and water (liquor 1)
- The demounting of the horizontal rods by removing of the inappropriate metal nails
- Removal of the adherent and superficial dirt under the rods through mechanic cleaning (knife) and through solvents (ethyl alcohol)
- Degreasing the cracks in the areas under the rods injecting ethyl alcohol and the consolidation of the support with skin-glue 6%
- Puttying the cracks areas under the rods was made with saw-dust and skin-glue 6%
- Indenting the rods and the manufacturing of some little wedges in order to equilibrate the horizontal frame rods (photo 8)
- The remounting of the rods by brushing with skin-glue 20% and their fastening by vices for 24 hours (photo 8)
- Introducing the wooden nails in the upper frame part and in the horizontal rods and their fastening with skin-glue and sawdust 6 % (photo 8)
- Puttying of the gaps left by the 3 ring-shaped metal tabs was made through the introduction of some wooden stems impregnated with skin-glue putty 6%, saw dust and brown pigment
- The puttying of the angle joints between the rods was made with a mixture of skin-glue 6%, hemp and saw –dust, after the degreasing with alcohol and brushing with skin-glue 6 %. The last putty layer consisted of chalk and skin-glue 10 %. The polishing was made with abrasive paper of small granulation, with egg-emulsion 1:3 with cork.
- The removal of the Japanese sheet through buffering with warm water and then through dry buffering
- The puttying of the fly-holes and of the gaps was made after the texturing of the gaps' surfaces and after a degreasing. Further, the pasting of the gaps area with rabbit-glue 6%. Egg-lotion 1:4 was used for the removal of the putty surplus. A fine abrasive paper was used, a cork and egg-lotion for the surfacing of the putty
- Cleaning of the paint layers on the verso with egg-emulsion basic hue.
- Cleaning the paint layers on the front of the icon consisted in the selective taper of the varnish, with the mixture with isopropyl alcohol, ammoniac and distilled water (90:10:10). The same mixture of differently dosed solvents (50:25:25) was used for the areas agglomerated of varnish and fat dirt (photo9)
- The chromatic integration was made with a retouch by dots and the checking of the integration was made under UV light (photo 10)
- The final protection of the painting (the varnishing) was made with varnish on the basis of natural raisin(dammar) in pine tar (12 %) through brushing after having warmed up the support with a IR lamp (photo 11)
- The recovering of the old inventory number was made by writing with white color on varnish positioned on the lower part of the support in order not to compete with the text of the long list (photo 12).

The icon should be stored or exposed in conditions of relative humidity between 55 – 65% and a temperature of 18-20 C, without dense or rough fluctuations of the values. The storage will take place after the packing of the work in two types of packing-cases, an interior one, mild and neutral from chemical point of view (Japanese paper which should protect the work against dust and particles) and a rigid one(cardboard with reduced acidity) which will protect the piece against the mechanic shocks. When exhibited, light rays shouldn't fall directly on the paintings surface. During the exhibition will be vertically displayed in a case in which it can be seen from both sides, on a Plexiglas support. The same goes for the exposure of the icon” Archangel Michael”.

Icoana pe suport de lemn „ Maica Domnului cu Pruncul”, a fost donată Muzeului Național al Astei în anul 1906 de către parohia ortodoxă română Susenii Bârgăului, județul Bistrița Năsăud, după cum ne

informează inscripția de pe verso-ul icoanei. Icoana aparține picturii transilvănene din a doua jumătate a secolului al XVIII-lea (foto 1, 2). Toate argumentele ne conduc spre ideea că ea ar aparține pictorului Popovici Toader Zugravul, activ în ultimele decenii ale secolului al XVIII-lea în Câmpia Transilvaniei.

Icoana „Arhanghelul Mihail” de la biserica de lemn din satul Urisiu de Jos, județul Mureș, datată 1797, realizată de Toader Zugravul, seamănă foarte bine cu icoana noastră martor „Arhanghelul Mihail” (foto 3, 4). Am ajuns la aceste concluzii în urma studiului *Dicționarului de pictură veche românească din Transilvania sec. XIII – XVIII* și a discuției pe care am avut prilejul să o purtăm cu autorul acestei lucrări, academician profesor Marius Porumb.

Icoana de față, luată în scopul restaurării, este o reprezentare a „Maicii Domnului cu Pruncul” (foto1). Pe spatele icoanei, ni se dezvăluie o listă cu nume care se dă preotului spre a fi pomeniți cei numiți la Sfânta Liturghie. De aici deducem că este vorba despre o icoană pomelnic (foto 2). În cazul nostru lista este împărțită în două registre. În stânga se află lista pentru vii, iar în dreapta se află lista pentru morți. Numele au fost scrise cu litere chirilice (majuscule). Icoana este compusă destul de simplu, având cele două personaje în prim-plan. Cele două chipuri se conturează pe un fond înstelat. Din punct de vedere cromatic, chiar și prin verniul îmbătrânit, se poate observa paleta restrânsă a pictorului, realizată în culori tempera.

După o atentă examinare cu ochiul liber, cu lupa și la microscop, în lumină directă și razantă, s-au efectuat analize fizice, chimice și biologice. Conform buletinului de analiză biologică, esența lemnoasă folosită este bradul *Abies alba*. Debitarea panoului s-a făcut tangențial (pe lăturoaie). Debitarea a fost făcută într-o zonă cu defecte, un nod făcându-se vizibil pe suprafața pictată a icoanei, deoarece este poziționat în registrul superior, în partea dreaptă, pe chipul lui Iisus (foto 9). Acest nod se observă și pe verso-ul icoanei, în registrul superior din partea stângă, în zona pomelnicului pentru vii. Ambele pomelnice sunt repartizate în intrânduri (sipete) săpate în masa panoului. Acestea le lipsesc ușile aflate inițial la nivelul panoului. În susținerea acestei afirmații ne bazăm pe existența în colecția muzeală a icoanei „Arhanghelul Mihail” (foto 4, 5).

Starea icoanei „Maica Domnului cu Pruncul” înainte de restaurare a fost condiționată de existența mai multor factori care au acționat separat, dar mai ales împreună: îmbătrânirea materialelor, debitarea tangențială, înlocuirea cuielor de lemn cu cele metalice, îmbătrânirea cleiului, conservarea defectuoasă, accidente, uz liturgic. Toți acești factori au dus la curbarea panoului, fisuri și crăpături, expulzarea baghetelor, cracluri de vârstă ale straturilor picturale, lacune sau pierderi ale preparației, lacune ale peliculei de culoare, vernis inegal, îmbătrânit și îmbrunit, murdărie superficială, aderentă și ancrasată (foto 6, 7).

La îmbinarea baghetelor ramei, există fâșii de pânză. Deși acestea s-au desprins de suport, straturile picturale suprapuse s-au păstrat în bună parte. În zona baghetei inferioare, suportul prezintă urmele unui foarte slab atac de insecte xilofage (*Anobium punctatum*). Ca intervenții ulterioare amintim expulzarea baghetelor orizontale ale ramei care a determinat necesitatea de fixare a baghetelor, însă aceasta s-a făcut cu cuie de metal. O altă intervenție inadecvată a fost realizarea pe verso a sistemului de prindere cu agățători metalice în formă de inel introduse prin înfiletare, care au dus la fisurări ale suportului și la lezarea hârtiei ce conține inscripția de donație. Pe fața icoanei semnalăm repictări cu negru și roșu, urmate de o revernisare inadecvată care a dus la aglomerări și îmbruniri supărătoare.

În vederea alegerii intervențiilor de restaurare, s-au efectuat teste pe o suprafață limitată a picturii. Acestea au avut ca scop observarea rezistenței și reacțiilor materialelor originale. Curățirea mecanică, efectuată cu ajutorul bisturiului, însoțește curățirea chimică. S-a încercat ca intervenția să aibă loc fără a atenta la materia originală. Repictările s-au păstrat deoarece colorația acestora nu s-a alterat, iar straturile de culoare apropiate de acestea prezintă o uzură destul de accentuată.

Studiul amănunțit al materialelor constitutive, tehnica de execuție au dus la alegerea unui tratament eficace. Astfel, s-au efectuat următoarele operații de restaurare:

Curățirea mecanică superficială a piesei prin desprăfuire cu o pensulă cu păr moale.

Consolidarea profilactică a straturilor picturale cu o soluție de clei de iepure 3% pentru față și 6% pentru verso cu adaos de conservant: acid salicilic 0,1%.

Protejarea hârtiei ce conține inscripția de donație de pe verso-ul icoanei cu o soluție de clei de pește 3%.

- Consolidarea propriu-zisă a straturilor picturale de pe față cu o soluție de clei de iepure 6%, folosindu-se presa caldă și presa rece.
- Îndepărtarea agățătorilor metalice în formă de inel.
- Îndepărtarea numerelor vechi de inventar cu soluție Szuper-Kromofag (metanol 3-9% și diclor metan 85-93%).

- Degresarea, consolidarea prin injectarea cu clei de piele 6% pe verso-ul icoanei și chituiră cu amestec de clei, rumeguș și pigment, după fixarea porțiunii dislocate cu ajutorul menghinei.
- Curățirea verso-ului, în zona cu lemn aparent, cu ajutorul unui amestec pe bază de alcool etilic și terebentină, ulei, amoniac și apă (soluția 1).
- Demontarea baghetelor orizontale prin îndepărtarea cuielor metalice neconstitutive.
- Îndepărtarea murdăriei aderente și superficiale de sub baghete prin curățire mecanică (bisturiu) și cu solvenți (alcool etilic).
- Degresarea fisurilor din zonele de sub baghete prin injectare cu alcool etilic și consolidarea suportului cu clei de piele 6%.
- Chituiră fisurilor în zonele de sub baghete, s-a făcut cu rumeguș și clei de piele 6%.
- Crestarea baghetelor, și confecționarea unor mici pene de lemn, pentru aducerea la nivel a baghetelor orizontale ale ramei (foto 8).
- Remontarea baghetelor prin pensulare cu soluție cu clei de piele 20% și fixarea lor cu ajutorul menghinelor timp de 24 de ore (foto 8).
- Introducerea cuielor de lemn în cantul superior și în baghetele orizontale și fixarea lor cu clei de piele și rumeguș 6% (foto 8).
- Chituiră orificiilor de unde au fost scoase cele 3 agățatori metalice sub formă de inel, s-a realizat prin introducerea unor tije mici din lemn înmuiate în chit din clei de piele 6%, rumeguș și pigment brun.
- Chituiră îmbinărilor dintre baghete s-a făcut cu un amestec de clei de piele 6%, călți și rumeguș, după degresarea cu alcool și pensurarea cu clei de piele 6%. Ultimul strat de chit a fost format din cretă și clei de piele 10%. Șlefuirea s-a realizat cu hârtie abrazivă de granulație mică, cu emulsie de ou 1:3 și dop de plută.
- Îndepărtarea foiței japoneze prin tamponare cu apă caldă și apoi prin tamponare uscată.
- Chituiră orificiilor de zbor și a lacunelor s-a făcut după texturarea suprafețelor lacunelor și după degresare. A urmat înclăierea zonelor lacunare cu soluție de clei de iepure 6%. S-a folosit emulsie de ou 1:4 pentru îndepărtarea surplusului de chit. S-a folosit hârtie abrazivă fină, dop de plută și emulsie de gălbenuș pentru nivelarea chitului.
- Curățirea straturilor picturale de pe verso cu emulsie de gălbenuș cu tentă bazică.
- Curățirea straturilor picturale de pe fața icoanei a constat în subțierea selectivă a vernis-ului, cu amestecul pe bază de alcool izopropilic, amoniac și apă distilată (90:10:10). Același amestec de solvenți diferit dozați (50:25:25), s-a folosit pentru zonele cu aglomerări de vernis și murdărie grasă (foto 9).
- Integrarea cromatică s-a făcut cu retuș punctiform, iar verificarea zonelor de integrare s-a realizat în lumină UV (foto 10).
- Protejarea finală a picturii (vernizarea) s-a făcut cu vernis pe bază de rășină naturală (dammar) în terebentină (12%), prin pensulare, după ce suportul a fost încălzit cu ajutorul lămpii IR (foto 11).
- Refacerea numărului vechi de inventar s-a făcut prin scrierea cu culoarea albă pe bază de vernis, poziționat în partea inferioară a suportului, în așa fel încât să nu concureze cu textul pomelnicului (foto12).

Recomandăm ca icoana „Maica Domnului cu Pruncul” să fie depozitată sau expusă într-un mediu cu o umiditate relativă cuprinsă între 55-65% și o temperatură de 18-20°C, fără fluctuații ample sau bruște ale valorilor acestora. Depozitarea se va face după ambalarea prealabilă a piesei în două tipuri de ambalaj, unul interior, moale, neutru din punct de vedere chimic (foiță japoneză, cu rol de protecție împotriva prafului și a depunerilor) și unul mai rigid (carton cu aciditate redusă) ce va proteja piesa împotriva șocurilor mecanice. În cazul expunerii pieselor, recomandăm ca nivelul iluminării să nu depășească 180 de lucși, iar sursa de lumină să fie dispusă astfel încât radiația luminoasă să nu cadă direct pe suprafața picturii. Poziționarea în timpul expunerii se va face într-o vitrină cu vedere din ambele părți, pe un suport din plexiglas, pe verticală. Recomandăm expunerea în condiții identice a icoanei martor „Arhanghelul Mihail”.

Pentru studiul icoanei (datare, atribuire), am apelat la următoarele surse:

- icoana martor „Arhanghelul Mihail” din colecția CNM „Astra”, Nr. inv. 303 - OC;
- *Dicționar de pictură veche românească din Transilvania, sec. XIII – XVIII*, Marius Porumb;
- *Un veac de pictură românească din Transilvania secolului XVIII*, Marius Porumb;
- discuții cu istoricul de artă, academician profesor dr. Marius Porumb, ale cărui sugestii au fost binevenite.



Foto 1. Ansamblu față înainte de restaurare



Foto 2. Ansamblu verso înainte de restaurare

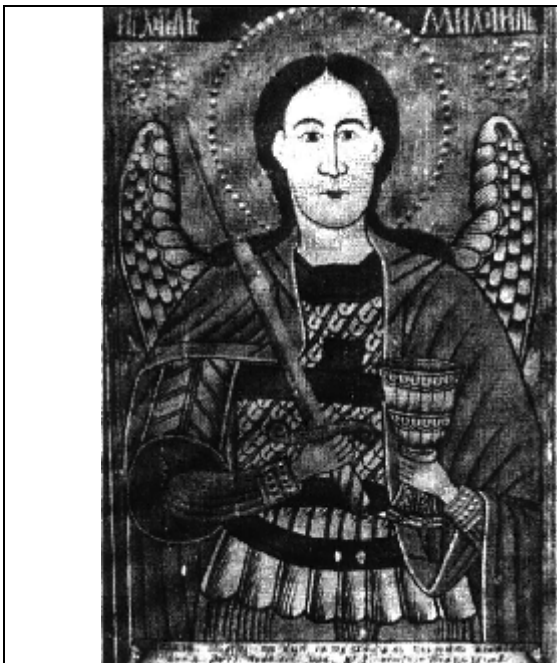


Foto 3. Toader Zugravul, Arhanghelul Mihail, sat Urisiu de Jos



Foto 4. Icoana martor, Arhanghelul Mihail - față



Foto 5. Icoana martor, Arhanghelul Mihail - verso



Foto 6. Detaliu față înainte de restaurare

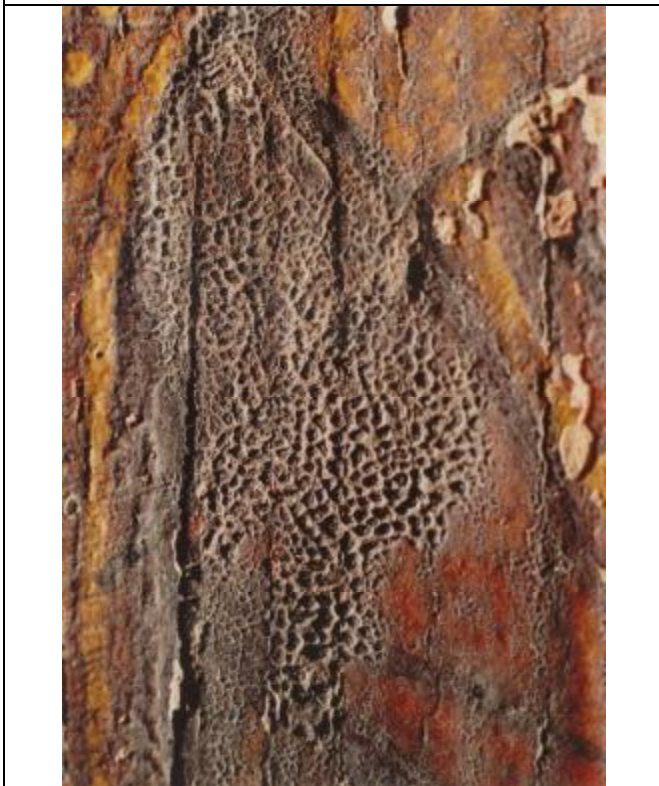


Foto 7. Detaliu față înainte de restaurare în lumina razantă



Foto 8. Suplimentarea îmbinării adezive cu ajutorul cuielor



Foto 9. Subțierea selectivă a vernisului



Foto 10. Detaliu față după integrarea cromatică



Foto 11. Ansamblu față după restaurare



Foto 12. Ansamblu verso după restaurare. Refacerea numărului