

Două piese ceramice *minore* descoperite în situl Șeușa – „Gorgan“, com. Ciugud, jud. Alba

Marius CIUȚĂ
Antoniu-Tudor MARC

Keywords: Calcholithic, Coțofeni Culture, early Bronze Age cultural groups, miniature pots, imports.

Abstract

Two *minor* Ceramic Pieces discovered in the Archaeological Site from Șeușa – Gorgan (Alba County)

The paper focuses on the problematic of the presence of some imported materials discovered in the Cotofeni contexts (surface houses) from Șeușa-Gorgan. The systematic research of the archaeological site from Șeușa-Gorgan started in 2000, by including it in the complex research plan of the Pre- and Protohistoric Research Center of the „1 Decembrie 1918“ University in Alba Iulia and its approach through systematic excavations, starting with 20001 (the RAN code of the site: – 1124.02).

The two ceramic pieces analyzed in the paper, both of them belonging to the first Cotofeni place from Gorgan (the stage IIIb-c), prove the same contacts between the Coțofeni community from Gorgan and the Early Bronze Age communities from the mountains situated in the western area of the Mureș Valley (Trascăului and Metaliferi Mountains). All the typological and morphological analogies with other similar materials (fig. 2-3) discovered in different archaeological sites (fig. 4) are presented in the support of this idea.

Situl arheologic de la Șeușa – „Gorgan“ a intrat în literatura de specialitate la scurt timp după descoperirea și debutul cercetării sistematice, prin publicarea primului raport de cercetare în volumul *Cronica cercetărilor arheologice 2000*¹. Primele investigații au relevat aici existența locuirii umane, desfășurate în două etape cronologice corespunzătoare eneoliticului mijlociu și celui final. Cercetarea arheologică sistematică a continuat anual, neîntrerupt, până în anul în curs.

Investigațiile au pus în evidență un nivel de locuire aparținând culturii Coțofeni, din ultima fază de manifestare a acesteia², sub care se află nivelul eneolitic mijlociu, materialele încadrându-se în orizontul cultural Decea Mureșului³.

¹ Ciută, Gligor 2001, p. 242.

² Ciută, Gligor 2003, p. 25.

³ Ciută, Gligor 2003, p. 23. Dacă inițial s-a crezut că acest nivel aparține culturii *Tiszapolgar*, sau unui orizont de tip *Tiszapolgar-Decea Mureșului*, ulterior, pe baza studierii atente a contextelor și materialelor din așezări contemporane, dar și ca urmare a apariției unor noi contexte și materiale specifice, în special a unor importuri răsăritene, s-a ajuns la concluzia, pe care o împărtășim și la acest moment, că

Odată cu publicarea materialelor provenite din Locuința nr. 1 (L1/2000)¹ precum și cu expunerea materialelor reprezentative în expoziția didactică a Universității din Alba Iulia, a rezultat faptul că în cazul unor piese ceramice, reprezentând chiar vase întregi și/sau întregibile, dar și a unor piese miniaturale ceramice, nu era exclusă apartenența lor la cultura materială dezvoltată de comunitățile bronzului timpuriu din zona montană situată la est de Valea Mureșului, respectiv apariția acestor piese, ca importuri din mediul bronzului timpuriu².

În campania anului 2007 a fost continuată cercetarea în secțiunea X, deschisă din campania anterioară, amplasată imediat sub vârf, pe versantul sudic al dealului. Săparea și prelevarea materialelor a început dinspre profilul de nord-est, în carourile 1, 2, 2bis. În această zonă au apărut cele două piese pe care le prezentăm în materialul de față: este vorba de un vas de mici dimensiuni cu tub de scurgere (vas pipetă ?) (Fig. 1/1) și un vas miniatural cu picior (Fig. 1/2), ambele situate în poziții secundare.

Prima piesă a fost recuperată din caroul 1 al secțiunii, în zona unde a fost descoperită încă din campania anterioară o cantitate însemnată de grâu carbonizat (cel mai probabil un depozit)³, la nivelul de -1,40 – -1,50 m. Vasul pipetă a fost descoperit alături de alte fragmente ceramice decorate cu incizii liniare și în tehnica împunsăturilor succesive, provenite de la vase de diferite dimensiuni, alături de chirpici ars, lemn și semințe de grâu carbonizate. Poziția lui alături de celelalte materiale nu ne permite să-l punem în directă legătură cu depozitul de grâu, vasul provenind, probabil, din una din locuințele sezoniere situate imediat lângă acest depozit.

În carourile 2 și 2bis la această cotă, continuându-se adâncirea, s-a surprins nivelul superior al dărâmăturilor unei locuințe distruse prin incendiere, pusă în evidență de fragmente de chirpici ars, lemn carbonizat, fragmente ceramice puternic arse. La acest nivel a fost descoperită și a doua piesă, respectiv vasul miniatural cu picior. Poziționarea lui situată pe nivelul superior al dărâmăturii și absența urmelor de arsură secundară, ne determină să afirmăm că acesta nu făcea parte din inventarul locuinței menționate, ci provine din nivelul superior de locuire caracterizat de structurile de adăpost sezoniere.

Vasul pipetă este compus din rezervor și tub de scurgere orizontal, fiind realizat unitar. Este confecționat dintr-o pastă obținută din amestec de argilă și nisip fin, netezită manual, ars oxidant, culoarea piesei fiind portocalie. La exterior se pot observa porozități. Pe una din părțile rezervorului se observă urma unei arderi secundare. Jumătate din partea diametral opusă tubului de scurgere prezintă o exfoliere a suprafeței exterioare, care a cauzat și pierderea unui fragment din peretele rezervorului.

Dimensiunile vasului pipetă (biberon?) – Lungime – 60 mm

– Diametru rezervor – 27 mm

depunerile aparținând așezării eneolitice dezvoltate de la Șeușa-Gorgan aparțin grupului cultural Decea Mureșului.

¹ Ciută, Gligor 2003, p. 23; 2006 251 sqq.

² Mulțumim pe această cale colegului Cristian I. Popa, cel care ne-a semnalat pentru prima oară aceste realități. Dealtfel, în rapoartele publicate în ultimii 3 ani în *Cronica Cercetărilor Arheologice* am menționat constant prezența unor materiale aparținând orizonturilor bronzului timpuriu la Șeușa-Gorgan.

³ Ciută, Marc, Ciută 2007, p. 357.

- Volum rezervor – 4 ml
- ÎnălŒime rezervor – 20 mm
- Lungime tub de scurgere – 33 mm
- Diametru orificiu scurgere – 4 mm

Cupa miniaturală cu picior are forma unei clepsidre bitronconice, asimetrice. Este confecŒionată dintr-o pastă obŒinută din amestec de argilă Œi nisip foarte fin, netezită manual, arŒă oxidant, culoarea la exterior fiind crem, iar miezul cenuŒiu. Piciorul este gol la interior. Aproape jumătate din peretele rezervorului lipŒeŒte în urma unei fragmentări. De asemenea lipsesc două fragmente din picior.

Dimensiunile cupei cu picior miniaturală – ÎnălŒime – 21 mm

- Diametru cupă – 21 mm
- Diametru picior – 16 mm
- ÎnălŒime picior – 7 mm
- Diametru mijloc – 12 mm

Cele două pise nu sunt singurele de acest fel printre descoperirile din spaŒiul Transilvaniei Œi Banatului, aparŒinând eneoliticului final.

Vase cu tub de scurgere au fost descoperite în aŒezările CoŒofeni de la Câlnic (jud. Alba) (Fig. 2/1), Boarta (jud. Sibiu), Œincai (jud. MureŒ) (Fig. 2/3) Œi Cuptoare (jud. CaraŒ-Severin) (Fig. 2/2). La Câlnic, în aŒezarea de la „Dealul Mare“, au fost descoperite două pise de acest fel¹. La ambele, rezervorul are dimensiunile puŒin mai mari, buza acestuia fiind uŒor invazată, doar lungimea tubului de scurgere fiind diferită. Unul din vase este decorat cu linii incizate, tratate neregulat. Nu s-a constatat în conŒinutul lor prezenŒa cenuŒei sau a altor elemente. În aŒezarea de la Boarta – „CetăŒuie“ au fost descoperite trei pise². Dimensiunile lor sunt variabile, cea mai mare dintre ele având tubul de scurgere orientat uŒor în sus. La Œincai, în aŒezarea de la „Cetatea Păgânilor“, din două dintre locuinŒe au fost recuperate de pe platforma acestora câte un asemenea vas³. Dimensiunile lor sunt aproximativ egale, capacitatea fiind mai mare ca în cazul piesei noastre. La unul din vase, tubul de scurgere s-a păstrat fragmentar. Într-unul din acestea s-a constatat urme de materie organică. La vasele din ultimele două puncte, rezervoarele au buza invazată pronunŒat. În aŒezarea de la Cuptoare – „Piatra IliŒovei“ a fost descoperit un fragment dintr-un vas de acest tip. Este vorba de tubul de scurgere cu o parte din peretele rezervorului⁴. Toate exemplarele menŒionate mai sus au fost confecŒionate îngrijit, din pastă fină, fiind bine arse.

Clasificarea Œi utilitatea acestor vase se află încă în discuŒie. În monografia culturii CoŒofeni din 1976, P. Roman le numeŒte „pipe sau vase pentru libaŒiuni“⁵. V. Lazăr, în articolele privind aŒezările de la Boarta – „CetăŒuie“ Œi Œincai – „Cetatea Păgânilor“, le numeŒte vase „biberon“⁶, admitând utilizarea lor tot pentru libaŒiuni. Sub aceeaŒi denumire apare Œi la Zoia Maxim, în articolul privitor la aŒezarea

¹ Roth 1943, p. 29-30; pl. V-1.

² DumitraŒcu, Togan 1971, p. 427; pl. V-42, 43.

³ Lazăr 1978, p. 47-48, pl. XII/4, 5, XIII/4, 5.

⁴ Maxim 1993, pl. 5/12.

⁵ Roman 1976, p. 30.

⁶ Lazăr 1978, p. 47-48; Lazăr 1979, p. 31.

Coțofeni de la Cuptoare – „Piatra Ilișovei”¹. La H. Ciugudean, în monografia culturii Coțofeni pentru Transilvania și Banat, le găsim încadrate, în repertoriul formelor, la categoria XII.3 (Forme rare)², fiind expuse doar păreri anterioare.

Păreră noastră privitor la destinația acestor vase se realizează într-o măsură a lui P. Roman. Considerăm că acestea nu puteau servi ca „biberoane”, înțelegând un recipient pentru alimentarea copilului sugar, datorită capacității reduse a rezervorului (4 ml). Am luat în considerare și utilitatea de pipetă, dat fiind secțiunea destul de mică a orificiului tubului de scurgere. Totuși, încercarea practică ne-a dovedit că un lichid precum apa curge sub formă de jet și nu în picături. Cel mai probabil era folosit ca intermediar, în turnarea unor lichide ce necesitau doze mici, nu neapărat în scop ritualic, ci la prepararea altor lichide sau vopsele. Nu putem exclude nici utilizarea lor ca pipe, poate pentru inhalarea unor amestecuri halucinogene, în cadrul unor ritualuri, sau chiar a unor analgezice (anestezice). Deocamdată, însă, în piesele cunoscute nu s-au constatat urme de arsură uniformă a interiorului rezervorului, care să susțină această ipoteză.

Cupa cu picior, în descoperirile atribuite culturii Coțofeni, a fost inclusă de P. Roman în tipul XXVI, fiind ilustrat cu piesa descoperită la Pianul de Jos – „Podci”³. H. Ciugudean include aceeași piesă la tipul XII.1a⁴. Vasul în cauză este însă departe de vre-o asemănare cu cel prezentat de noi. Piciorul este plin, iar cupa are formă semisferică. Căutând analogii cât mai apropiate, am reținut două piese provenite din situri diferite. Este vorba de două cupe cu picior, ambele miniaturale, descoperite la Lelicieni – „Muntele cu Piatră”⁵, județul Harghita (Fig. 3/2) și la Livezile – „Baia”⁶, județul Alba (Fig. 3/1). Piesa de la Lelicieni are profil de clepsidră bitronconică, asimetrică. Piciorul este trilobat. Nu este decorată⁷. Piesa de la Livezile are aceeași formă, dar simetrică, iar peretele cupei ușor arcuit. Piciorul este de asemenea trilobat. Buza este teșită orizontal, fiind decorată cu impresiuni⁸. Dimensiunile acestora sunt duble față de vasul descoperit de noi. Cea mai apropiată asemănare a acestuia, ca profil, este cu cel de la Lelicieni.

Despre destinația sau întrebuințarea acestui vas nu putem decât să avansăm simple presupuneri, nefiind surprins în asociere cu alte obiecte care să ne indice măcar reconstituirea unui context existent în momentul desfășurării locuirii eneolitice târzii din acest loc. Nici pentru descoperirile similare nu se pot face afirmații certe în privința funcției lor⁹, rămânând ca descoperirile viitoare să ofere, poate, date suplimentare.

Analogiile enunțate mai sus pun și o problemă în privința poziționării cronologice a ultimului nivel de locuire Coțofeni de la Șeușa – „Gorgan”. Ambele cupe cu picior, descrise anterior, au fost încadrate cronologic, pe baza contextului descoperirilor, la

¹ Maxim 1993, p. 66.

² Ciugudean 2000, p. 26.

³ Roman 1976, p. 24; Paul 1969, pl. XIV/1.

⁴ Ciugudean 2000, p. 26.

⁵ Roman, Pál, Csába 1973, p. 562.

⁶ Ciugudean 1996, p. 87.

⁷ Roman, Pál, Csába 1973, pl. 2/2.

⁸ Ciugudean 1996, pl. 17/6.

⁹ Schuster 1995, p. 48-49.

nivelul bronzului timpuriu, aparținând grupului (culturii) Jigodin¹, respectiv grupului Livezile². Așadar într-o perioadă imediat ulterioară sfârșitului culturii Coțofeni. Totuși, în cazul grupului Livezile, ceramica mai păstrează elemente Coțofeni, ilustrând tranziția și transformarea manifestărilor acestei culturi în bronzul timpuriu.

În concluzie, la momentul actual, în care cercetarea de teren se apropie de final urmând ca prelucrarea integrală a materialelor și contextelor descoperite în cele 10 campanii succesive să deuteze într-un timp foarte scurt, putem afirma cu certitudine faptul că locuirea Coțofeni de la Gorgan, atât cea caracterizată prin locuințele de suprafață cât și cea ulterioară, caracterizată prin locuiri sporadice, în complexe de tipul colibelor sezoniere, prezintă elemente suficiente care să justifice contacte de diferite tipuri cu comunitățile aparținând fenomenului cultural incipient al bronzului timpuriu situate în zona montană din partea dreaptă a Mureșului (M-ții Trascăului și Metaliferi).

List of illustrations

- Fig. 1. Ceramic pot with pipe (1), miniatural ceramic pot with leg (coup), (2) discovered at Șeușa – „Gorgan“.
- Fig. 2. Ceramic pots with pipe discovered at Câlnic – „Dealul Mare“ (apud Roman 1976, p. 152), Cuptoare – „Piatra Ilișovei“ (apud Maxim 1993, p. 73) and Șincai – „Cetatea Păgânilor“ (apud Lazăr 1978, pl. XII) (no scale).
- Fig. 3. Miniatural ceramic pots with leg (coups) discovered at Livezile – „Baia“ (apud Ciugudean 2000, p. 213) and Lelicieni – „Muntele cu Piatră“ (apud Roman 1973, p. 566).
- Fig. 4. Map with the localities mentioned in the paper: Șeușa (1), Câlnic (2), Boarta (3), Șincai (4), Cuptoare (5), Pianu de Jos (6), Livezile (7) și Lelicieni (8).

BIBLIOGRAFIE/BIBLIOGRAPHY

- Ciugudean 1996 Horia Ciugudean, *Epoca timpurie a bronzului în centrul și sud-vestul Transilvaniei*, în *Biblioteca Thracologica XIII*, București, 1996.
- Ciugudean 2000 Horia Ciugudean, *Eneoliticul final în Transilvania și Banat: cultura Coțofeni*, Editura Mirton, Timișoara, 2000, p. 26.
- Ciută 2008 M. Ciută, *An eneolithic cultic pit (bothroy) discovered at Șeușa-Gorgan (Alba County) in Intinera in Praehistoria, Studia in honorem magistri Nicolae Ursulescu*, eds. V. Cotiugă, F. A. Tencariu, G. Bodi, Iași, 2008, p. 101-120
- Ciută, Gligor 2001 M. Ciută, A. Gligor, *Șeușa, com. Ciugud, jud. Alba. Punct Gorgan*, în *Cronica cercetărilor arheologice din România. Campania 2000*, București, 2001, p. 242-243.
- Ciută, Gligor 2003 M. Ciută, A. Gligor, *Descoperiri arheologice în situl de la Șeușa – „Gorgan“ (com. Ciugud, jud Alba) I*, în *Apulum XL*, Alba Iulia, 2000, p. 1-38.

¹ Roman, Pál, Csabá 1973, p. 570-572.

² Ciugudean 1996, p. 78-96.

- Ciută, Gligor 2006 M. Ciută, A. Gligor, *Neue Archaeologische fuden nach Seuşa-“Gorgan“ (Ciugud, Alba District)*, în *Das Altertum* (Germania), Band 51, 2006, 251-280.
- Ciută, Marc, Ciută 2007 Marius Ciută, Antoniu Marc, Beatrice Ciută, *Şeuşa, com. Ciugud, jud Alba. Punct „Gorgan“*, în *Cronica cercetărilor arheologice din România. Campania 2006*, Bucureşti, 2007, p. 357-358.
- Dumitraşcu, Togan 1971 Sever Dumitraşcu, G. Togan, *Săpăturile arheologice de la Boarta – „Cetăţuie“ (jud. Sibiu)*, în *AMN VIII*, Cluj Napoca, 1971, p. 423-437.
- Lazăr 1978 Valeriu Lazăr, *Aşezarea Coţofeni de la Şincai (Jud. Mureş) (II)*, în *Marisia VIII*, Tg. Mureş, 1978, p. 35-56.
- Lazăr 1979 Valeriu Lazăr, *Aşezări de înălţime cu terase Coţofeni în Transilvania*, în *Marisia IX*, Tg. Mureş, 1979, p. 27-38.
- Maxim 1993 Zoia Maxim, *L'habitation Coţofeni de Piatra Ilişovei*, în *Banatica XII*, Reşiţa, 1993, p. 65-74.
- Paul 1969 Iuliu Paul, *Aşezarea neo-eneolitică de la Pianul de Jos (Podei), jud. Alba*, în *Studii şi Comunicări. Arheologie şi Istorie. Muzeul Brukenthal*, XIV, Sibiu, 1969, p. 33-88.
- Roman 1976 Petre Roman, *Cultura Coţofeni*, Editura Academiei RSR, Bucureşti, 1976.
- Roman, Pál, Csába 1973 Petre Roman, Iános Pál, Horvath Csába, *Cultura Jigodin – O cultură cu ceramică şnurată în estul Transilvaniei*, în *SCIVA*, tom. 24, nr. 4, Bucureşti, 1973, p. 559-574.
- Roth 1943 Fritz Roth, *Abschluß der Ausgrabungen im nordischen Steinzeitdorf von Kelling*, în *Deutsche Forschung im Sudosten*, 2, Sibiu, 1943, p. 440-459.
- Schuster 1995 Christian Schuster, *Zu den Fußschalen der Übergangsperiode vom Äneolithikum zur Bronzezeit und der Frühbronzezeit aus Rumänien*, în *Thraco-Dacica XVI*, 1-2, Bucureşti, 1995, p. 45-53.

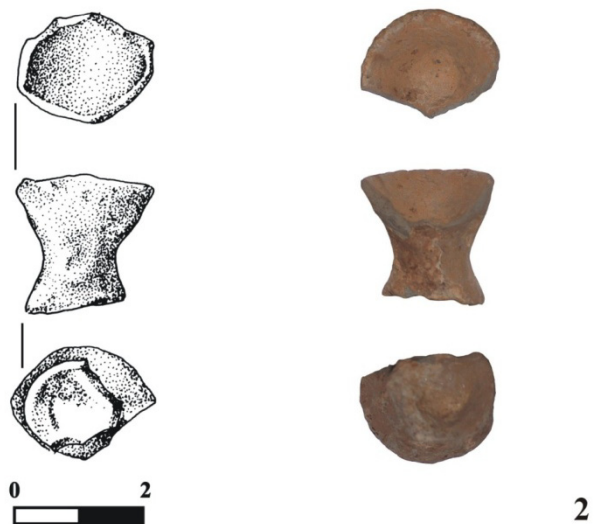
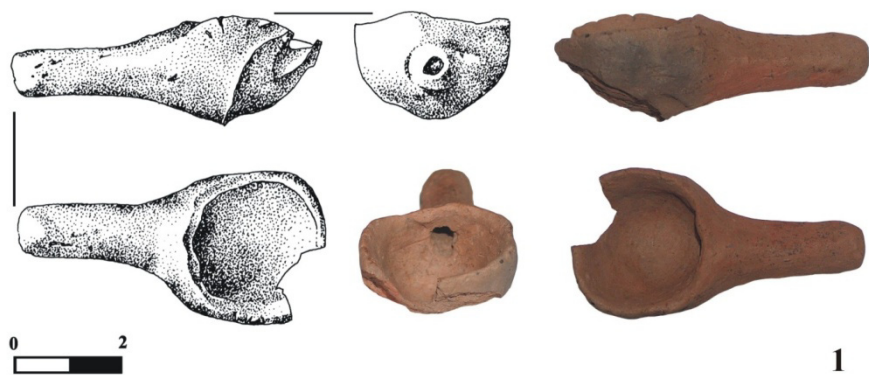


Fig. 1. vas cu tub de scurgere (1) și vas cu picior (cupă), miniatural (2) descoperite la Șeușa – „Gorgan“.

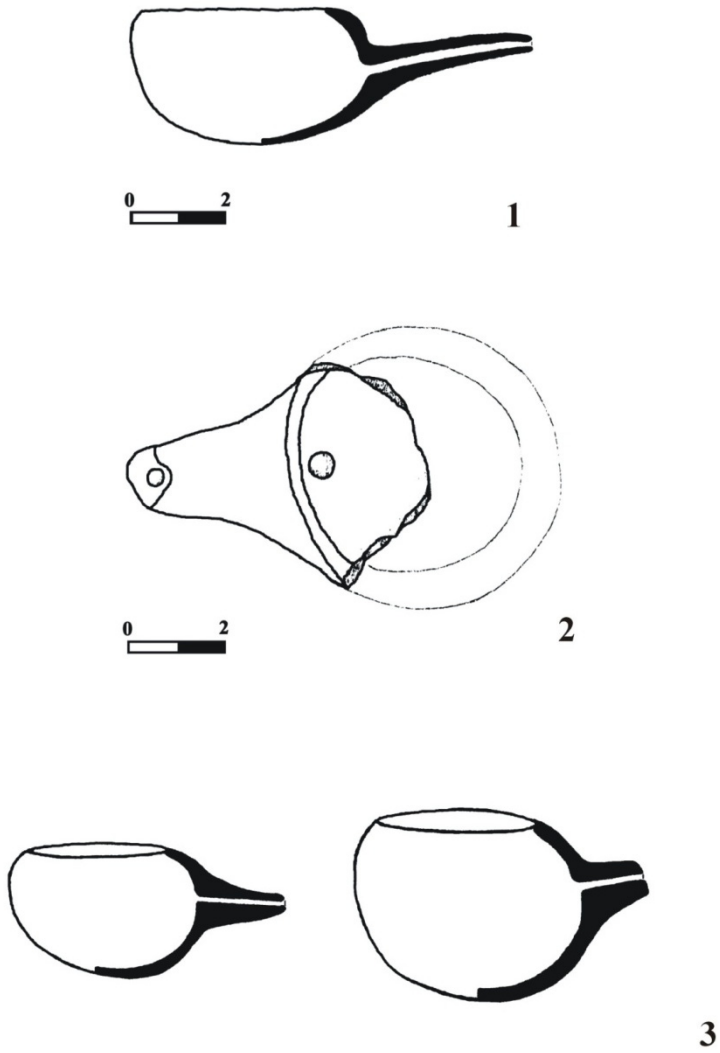


Fig. 2. Vase cu tub de scurgere descoperite la Călnic – „Dealul Mare“ (apud Roman 1976, p. 152), Cuptoare – „Piatra Ilișovei“ (apud Maxim 1993, p. 73) și Șincai – „Cetatea Păgânilor“ (apud Lazăr 1978, pl. XII) (fără scalare).

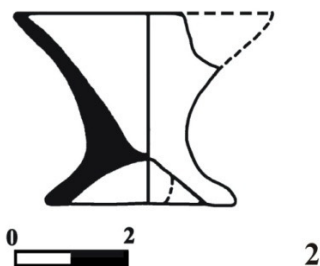
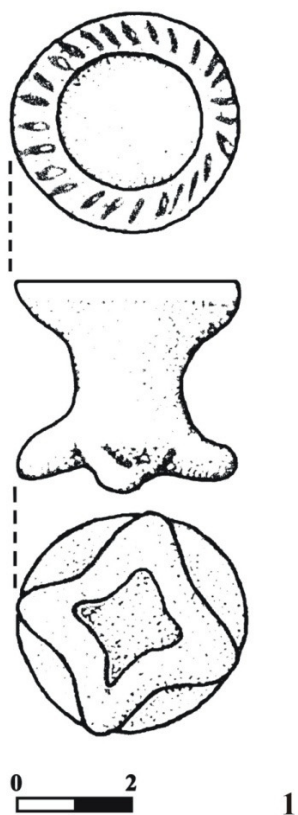


Fig. 3. Vase cu picior (cupe), miniaturale descoperite la Livezile – „Baia“ (apud Ciugudean 2000, p. 213) și Leliceni – „Muntele cu Piatră“ (apud Roman 1973, p. 566).

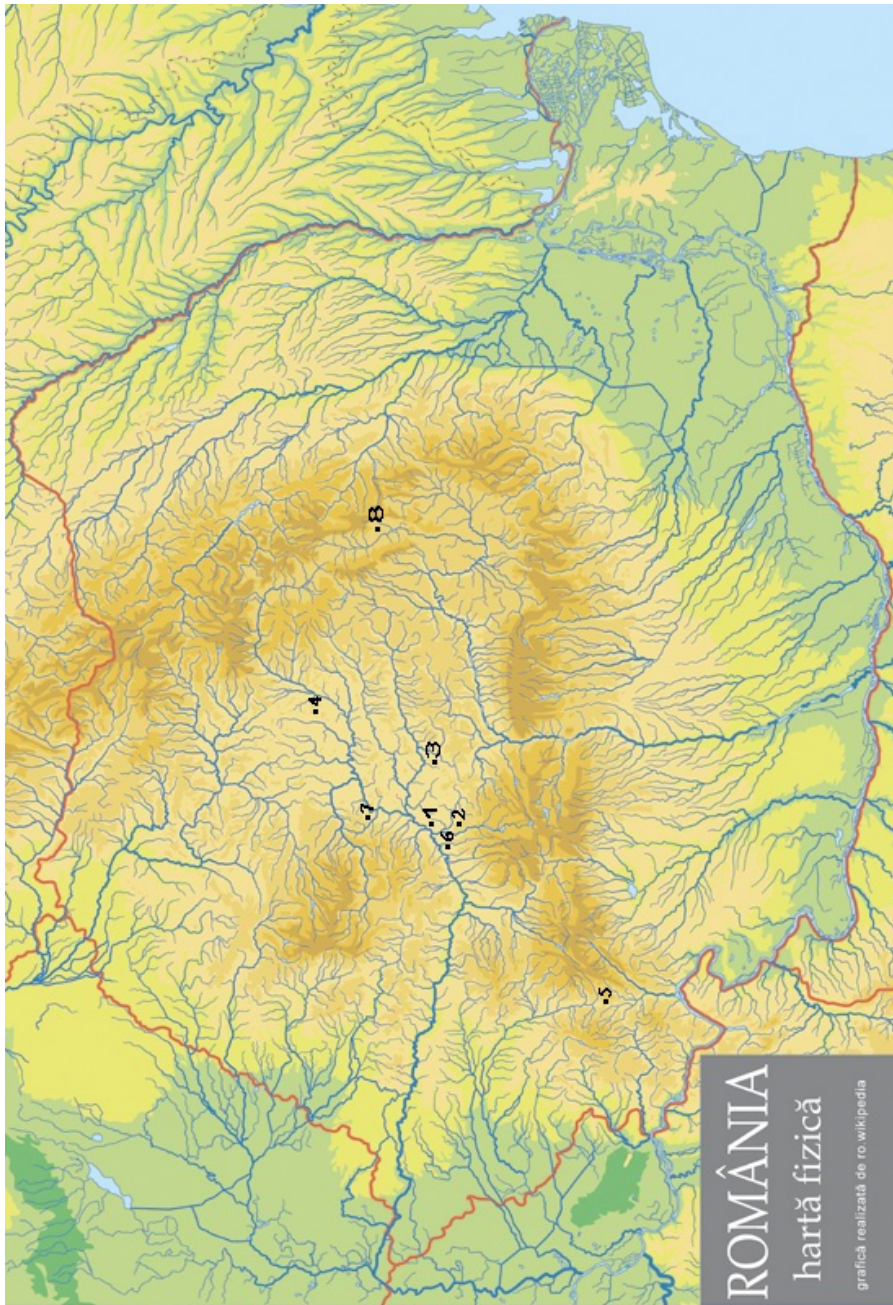


Fig. 4. Localitățile cu descoperirile menționate în text: Șeușa (1), Câlnic (2), Boarta (3), Șincai (4), Cuptoare (5), Pianu de Jos (6), Livezile (7) și Leliceni (8).