

Degradări ale straturilor picturale determinate de calitatea suportului în cazul unei icoane împărătești din secolul al XVIII-lea

Mirel BUCUR

Cuvinte cheie/keywords: icoane pe sticlă/icons painted on glass, restaurare/restoration, metodologia conservării/conservation methodology

Abstract

The article presents the degradations resulted from the quality of the wooden support and particular restorations of an icon from the 18th century, which is a constituent part of the Rood Screen from Tiur, Alba county, the collection of the The National Museum of Unification in Alba Iulia. What the work highlights is the organic bound between the support and the paint layers, especially the way in which the support acts upon these, which in time leads to degradations.

Icoana supusă atenției este o reprezentare a arhanghelului Mihail (Foto 1-2), o icoană împărătească din componența iconostasului din Tiur, județul Alba, aflat în prezent în posesia Muzeului Unirii din Alba Iulia și restaurat integral în Departamentul de conservare-restaurare din cadrul C.N.M. „ASTRA” – Sibiu. Ca tehnică de execuție, icoana este tempera pe panou din lemn de tei (*Tilia cordata*) cu următoarele dimensiuni: lățime 435mm, lungime 660mm și grosime 16-17mm. Panoul este alcătuit din două planșe de formă trapezoidală, debitate tangențial și îmbinate adeziv pe „muchii vii”, consolidat constitutiv cu două traverse din lemn de tisă (*Taxus baccata*) semiîngropate, profilate pe suprafața vizibilă și montate în contrafibră. De asemenea, pe față panoul are atașată o ramă ce se compune din baghete din lemn multiplu pofilate, din esențe lemnoase diferite brad (*Abies alba*) și tei (*Tilia tomentosa*) îmbinate la 45°. La montarea ramei pe panou s-a folosit un adeziv pe bază de collagen precum și cuie de lemn.

Deoarece în momentul intrării în laborator icoana prezenta multiple degradări, am considerat necesară o investigație cât mai amplă pentru stabilirea exactă a materialelor prezente în structura icoanei, constitutive sau datorate unor intervenții ulterioare, a stării reale de conservare a piesei, a cauzelor degradărilor și, în consecință, alegerea celor mai potrivite intervenții de restaurare. Pentru efectuarea investigațiilor s-a impus o consolidare profilactică a straturilor picturale astfel, fiind evitat pericolul pierderii unor noi zone în

timpul investigații piesei. În acest scop, s-au aplicat punți de foiță japoneză cu clei de pește, soluție apoasă 3%. După o atentă examinare cu ochiul liber și lupă, în lumină directă și razantă, la lumină naturală și ultravioletă s-au efectuat analize fizico-chimice și biologice. Analizele fizico-chimice au constat în examinări microscopice, stratigrafii, colorări specifice, microfotografii și examinare radiologică în urma cărora s-au identificat natura grundului și a pigmentilor, iar cele biologice în examinări microscopice și teste de identificare a esențelor lemnoase și a atacului biologic.

Degradările icoanei, prezentate pentru fiecare dintre elementele sistemului pictural sunt următoarele:

SUPPORT

- Cele două planșe din care este alcătuit panoul, debitate tangențial au o ușoară curbură
- Îmbinarea adezivă a planșelor a cedat, fâșia de pânză aplicată pe îmbinare s-a rupt și cele două planșe s-au distanțat una de cealaltă cu 2-3 milimetri.
- Atât cu ochiul liber cât și în radiografie se observă fisura oblică a planșei din stânga și multiple fisuri orientate haotic, răspândite pe întreaga suprafață a suportului.
- În partea superioară a planșei din dreapta se observă o completare constitutivă dreptunghiulară.
- Panoul este fragilizat în urma atacului repetat al insectelor xilofage (*Anobium punctatum*, cu o frecvență cuprinsă între 15 și 200 de găuri de zbor pe 100 cm²). În fotografia Rx sunt vizibile și multiplele galerii produse de larve.
- În zona inferioară, datorită fragilizării suportului apar mici pierderi de material lemnos.
- Cuiele de lemn, cepurile cu care au fost înlocuite unele noduri și bagheta superioară au suferit un atac mai puternic, unele până la pulverulență, datorită esenței din care au fost confecționate (*Tilia tomentosa*).



Foto 1. Ansamblu față înainte de restaurare



Foto 2. Ansamblu față după restaurare

- Două dintre baghetele ramei lipsesc.

STRATURI PICTURALE

- Fracturarea straturilor picturale în dreptul îmbinării dintre planșe.
- Fisuri determinate de jocul diferit al lemnului și structura neuniformă.
- Fisuri și crăpături în sens longitudinal, determinate de constrângerea rigidă, robustă a ramei și traverselor.
- Fisură relativ oblică, combinată cu detașarea în plan și desprinderea straturilor picturale, corespunzătoare crăpăturii oblice din suport.
- Fisură cu traseu similar conturului completării constitutive rectangulare din planșa dreaptă.
- Desprinderi sub formă de acoperiș în două ape.
- Desprinderi oarbe în zone corespunzătoare unor noduri.
- Zone lacunare pe arii însemnate, totalizând aproximativ 243 cm², respectiv 34% din suprafața pictată.
- Desprinderi ale straturilor picturale pe marginea lacunelor.
- Fracturări pe zona de îmbinare dintre ramă și panou.

- Verniul este îmbătrânit, a suferit un proces de brunificare și este acoperit de murdărie aderentă.

În acest articol, nu ne-am propus să prezentăm întregul proces de restaurare prin care a trecut icoana din dorința de a evita menționarea unor lucruri comune și ne-am limitat la acele degradări și intervenții de restaurare care se înscriu temei enunțate.

Fisura oblică a planșei din stânga (Foto 3) a determinat, în timp, fisurarea straturilor picturale pe aceeași direcție, combinată cu desprinderea acestora (Foto4). Deoarece jocul lemnului, de-o parte și de alta a fisurii, a fost diferit, a apărut și o detașare în plan.

După consolidarea generală a suportului cu Paraloid B72, fisura s-a obturat dinspre verso cu Covidez RLP, iar dinspre față, am injectat prin fisură și găurile de zbor clei cald de pește, soluție apoasă, în mod repetat. Pe suprafața picturii am aplicat o compresă umedă și caldă. Prin acest procedeu, straturile picturale au devenit mai flexibile și s-a putut executa presarea cu spatula electrică, fără pericolul apariției unor noi fisuri. În final am aplicat presă rece cu sac de nisip.



Foto 3. Detaliu verso



Foto 4. Detaliu față

În partea dreaptă, înspre latura superioară exista o desprindere combinată cu detașarea straturilor picturale, precum și o chituire ulterioară fragilizată, desprinsă (Foto 5). După demontarea traversei superioare s-a putut observa că această degradare este o consecință a existenței unei crăpături în

panou (Foto 6). Local, pe verso, s-a efectuat o impregnare cu Covidez RLP pentru stabilizarea panoului. Pe față, fragmentele desprinse și migrate au fost consolidate și fixate în același mod prezentat anterior. Chituirea ulterioară a fost îndepărtată și s-a aplicat un chit nou, în straturi succesive. La sfârșit, chituirea a fost integrată cromatic, punctiform, în culori de apă (Foto 8).

Tot în această zonă suportul are o completare constitutivă, din aceeași esență lemnoasă. Completarea are formă dreptunghiulară (3x5 cm), fibrele lemnoase au aceeași orientare cu a panoului, dar textura este mai fină (Foto 9). Îmbinarea cu suportul s-a făcut cu adeziv proteic, iar golurile rămase pe îmbinare au fost obturate cu mici pene de lemn. În timp, această completare a determinat fisurarea straturilor picturale, traseul fisurii fiind corespunzent cu conturul completării. Pe lângă aceasta, cleiul proteic și-a pierdut calitățile adezivo-coezive în timp iar atacul insectelor xilofage a fost mai accentuat.

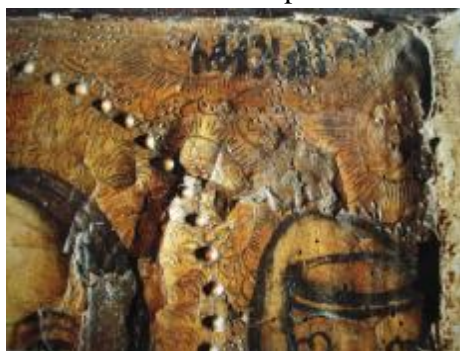


Foto 5. Detaliu față înainte de restaurare



Foto 6. Detaliu verso după demontarea traversei



Foto 7. Detaliu față, consolidare profilactică



Foto 8. Detaliu după integrarea cromatică

În zona mâinii stângi, în care Arhanghelul Mihail ține pocalul, există mai multe fisuri și o desprindere oarbă pe o arie însemnată (Foto 10). În această

zonă suportul conține un nod mijlociu fix peste care s-a aplicat o fâșie de pânză. Încercarea de a reda aderența straturilor picturale la suport cu ajutorul cleiului de pește nu a dat rezultat de această dată. De aceea, am recus la clei de piele, soluție apoasă 10%. Ca și în celelalte cazuri s-a continuat cu presa caldă (spatula electrică) alternată cu presă rece (marmură și sac cu nisip).



Foto 9. Detaliu verso, completare constitutivă



Foto 10. Detaliu față, desprindere oarbă

În zona inferioară a apărut în ambele planșe câte o fisură, straturile picturale fiind afectate mai grav în partea dreaptă (Foto 11). Între cauzele care au determinat aceste fisuri se numără tendința de curbare a planșelor panoului și consolidarea constitutivă rigidă (reprezentată de traverse, confecționate dintr-o esență lemnoasă mult mai dură decât a panoului și rama atașată).



Foto 11. Detaliu față, desprinderi ale straturilor picturale

Multiplele fisuri mici apărute în timp și nodurile (12 noduri în planșa din dreapta și 13 în cea din stânga) au produs, fiecare, degradări de mai mică amploare decât cele prezentate.

Putem concluziona că, materialul lemnos al panoului este de calitate inferioară, nepotrivit pentru o pictură, în general, meșterii iconari alegându-și cu mai multă grijă suportul. Prin cele prezentate am dorit însă, să atingem o latură demonstrativă, și anume să arătăm, o dată în plus, legătura dintre elementele sistemului pictural, respectiv suport și straturi picturale.

Foto: *Alexandru Olănescu*

Bibliografie selectivă:

- BRANIȘTE, ENE, BRANIȘTE, E. – Dicționar enciclopedic de cunoștințe religioase, Ed. Diecezană, București, 2001
- DANCU, IULIANA – Restaurarea icoanelor pe lemn și pe sticlă, -, București, 1966
- NICOLAUS, KNUT – The Restauration of Paintings, Ed. Köneman, Cologne, 1996
- PORUMB, MARIUS – Un veac de pictură românească din Transilvania secolului XVIII, Ed. Meridiane, București, 2003