

**EINE NEUE FRÜHMITTELALTERLICHE NEKROPOLE IN NORD-WESTLICHEN TEIL
RUMÄNIENS? BEGRABUNGSSCHARAKTER HABENDE FUNDE
AUS GURUSLĂU (KREIS SĂLAJ)**

Dan BĂCUEȚ-CRIȘAN

***O nouă necropolă medievală timpurie în nord-vestul României?
Descoperirile cu caracter funerar de la Guruslău (jud. Sălaj)
(rezumat)***

În acest articol este vorba despre câteva piese arheologice descoperite întâmplător pe teritoriul localității Guruslău (jud. Sălaj). Obiectele descoperite aici indică existența unei necropole medievale timpurii de inhumație.

Descrierea pieselor. În colecțiile Muzeului Județean de Istorie și Artă din Zalău se află două inele digitale din bronz. Acestea au fost descoperite pe teritoriul satului Guruslău. Din păcate nu se cunoaște cu precizie locul descoperirii, informațiile de care dispunem sugerează ca loc de descoperire platoul aflat la baza dealului pe care se află monumentul de la Guruslău dedicat lui Mihai Viteazul (pl. I/2). Piesele au fost descoperite în timpul săpării unui canal de drenaj la poalele dealului mai sus amintit. Existența în acest punct, a unei necropole este susținută și de faptul că, în colecțiile MJIA Zalău, alături de cele două inele, din acel punct au fost recuperate câteva falange umane. Cu siguranță, în punctul respectiv a fost deranjată o necropolă de inhumație. Primul inel este ornamentat cu mici crestături, piesa fiind realizată prin turnare (pl. I/3). Cel de al doilea inel este decorat cu incizii oblice fine. Piesa a fost realizată prin turnare, după care a fost decorată prin incizare cu acele mici incizii (pl. I/4).

Încadrare cronologică. Cele două inele își găsesc foarte bune analogii în necropola de la Alba Iulia "str. Brândușei", datată pe parcursul sec. X sau în cea de la Hodoni datată în sec. X-XI. Artefactele de acest tip sunt caracteristice descoperirilor funerare de tip Bijelo-Brdo din Transilvania și sunt deseori întâlnite în necropolele databile în perioada sec. X-XI, din centrul și estul Europei. Lipsa altor materiale arheologice face destul de dificilă încadrarea cronologică a descoperirilor de la Guruslău. Totuși, analogiile constatate pentru aceste inele sugerează datarea acestora pe parcursul sec. X-XI. Cu siguranță problema încadrării cronologice a descoperirilor de aici nu va putea fi lămurită fără săpături arheologice.

În concluzie, reafirmăm faptul că este posibil ca cele două inele de deget împreună cu oasele umane descoperite pe teritoriul localității Guruslău (jud. Sălaj) să provină dintr-o necropolă medievală timpurie (de inhumație) și astfel să avem o nouă descoperire de tip Bijelo-Brdo în spațiul nord-vestic al României.

Lista ilustrațiilor

Pl. I. Poziția județului Sălaj pe teritoriul României și a localității Guruslău pe teritoriul județului Sălaj (1); Localitatea Guruslău. Locul descoperirii celor două inele este marcat cu un X (2); Cele două inele descoperite la Guruslău (3-4).

In diese Artikel gehtes um einige gelegentliche archäologische Funde aus der Siedlung Guruslău (Kreis Sălaj). Diese Funde lassen in diesen Ort einen frühmittelalterlichen Körpergräberfeld vermuten.

1. Die Entdeckung der zwei Ringe

Im Bestand des Kreismuseums für Geschichte und Kunst – Zalău befinden sich zwei Fingerringe aus Bronze, die in Guruslău entdeckt wurden¹. Leider kennt man ihre genaue Fundstelle nicht. Die zur Verfügung stehenden Informationen lassen uns behaupten, daß die Fundstelle irgendwo auf der Hochebene, am Fuße des Hügels legen müsste, auf dem das Denkmal in Erinnerung an Mihai Viteazul von Guruslău gebaut wurde (Tafel I / 2).

¹ Die Schmuckstücke wurden von Elena Musca, vom Kreismuseum für Geschichte und Kunst – Zalău, im Rahmen der wissenschaftlichen Arbeit „Verzierungen der mittelalterlichen Schmuckstücke aus der Sammlung des Museums aus Zalău“ dargestellt, die sie im Nationalmuseum Cotroceni aus Bukarest, im Jahr 1998, vorgetragen.

Die Fundstücke hat man bei der Grabung eines Entwässerungskanals, am Fuße des oben genannten Denkmals, entdeckt. Die Vermutung, daß an jene Stelle eine Nekropole legen muss, wird ausser diese zwei beim Kreismuseum für Geschichte und Kunst – Zalău aufbewahrte Ringe, auch durch einige dort entdeckte menschliche Zehenknochen unterstrichen. Einer der Ringe ist mit kleinen Einkerbungen verziert, denn es wurde durch Gießen hergestellt (Tafel I / 3). Der zweite Ring ist durch feine schräge Inzisionen, mit kleinen Nadeln verziert worden, und es wurde ebenfalls durch Gießen hergestellt (Tafel I / 4).

2. Chronologische Einordnung

Die entdeckten Artefakten sind charakteristisch für die Leichenbestattungen des Typs Bijelo-Brdo aus Siebenbürgen¹, man begegnet sie bei den Nekropolen aus dem 10.-11. Jh. in Mittel- und Ost Europa.² Der Mangel an anderen archäologischen Gegenständen erschwert die chronologische Einordnung der Funde aus Guruslău. Trotzdem lassen die analogischen Schlussfolgerungen diese Ringe im 10-11. Jh. zuordnen.

Die genaue Zuordnung kann natürlich nur durch die archäologischen Grabungen gemacht werden. Zur Zeit kann man nur folgendes feststellen, dass bei Guruslău einen neuen frühmittelalterlichen Körpergräberfeld entdeckt wurde.

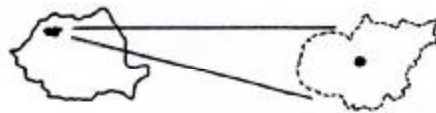
Als Schlußfolgerung, erklären wir wider, dass es möglich sei, dass die zwei Fingerringe zusammen mit den menschlichen Phalangen, die im Siedlung Guruslău (Kreis Sălaj) gefunden wurden, aus einen frühmittelalterlichen Körpergräberfeld stammen, und dass man einen neuen Bijelo-Brdo Typus angehörigen Fund im Nord-West Rumänien gefunden hat.

Erklärung der Tafel

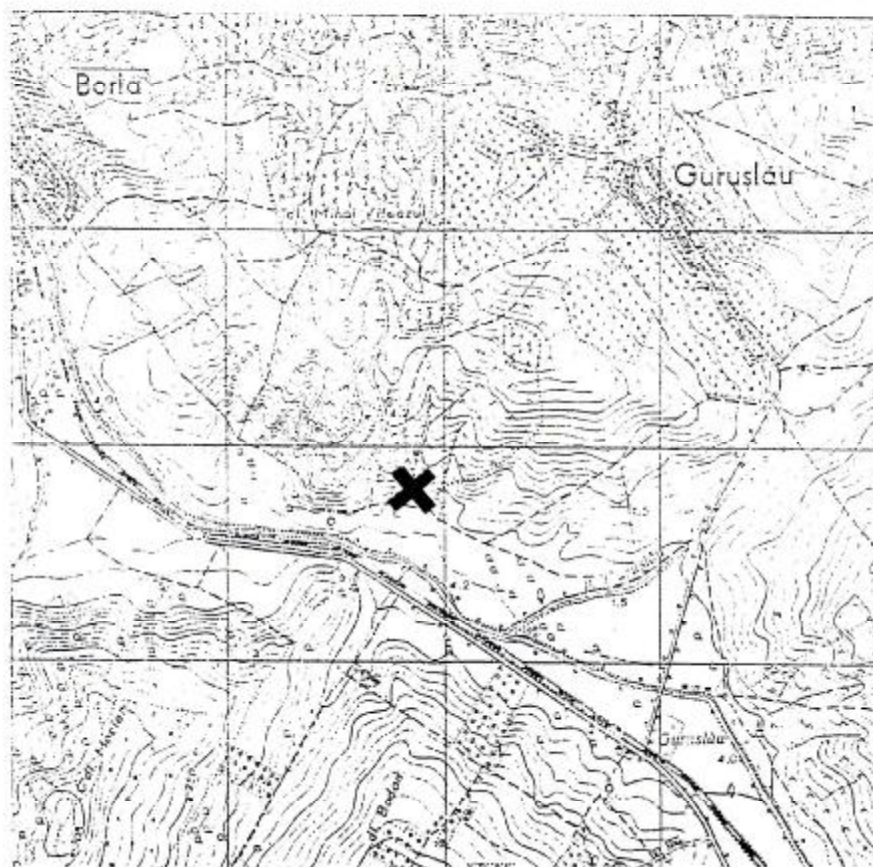
Tafel I – Die Lage des Kreises Sălaj in Rumänien und der Siedlung Guruslău im Kreis Sălaj (1); Die Lage, wo die Fingerringe gefunden wurden, sind mit X markiert (2); Die zwei bei Guruslău entdeckten Fingerringe (3-4).

¹ M. Drâmbărean, N. Rodean, A. Gligor, V. Moga, D. Anghel, *O nouă necropoă medieval-timpurie descoperită la Alba Iulia*, în *Apulum*, XXXV, 1998, p. 198/a; K. Horedt, *Das frühmittelalterliche Siebenbürgen*, Innsbruck, 1988, p. 89.

² Gy. Török, *Die Bewohner von Halimba im 10. und 11. Jahrhundert*, Budapest, 1962, p. 114-124; M. Hanuliak, T. Kolnik, *Pohrebisko z 10.-11. storocia v Milanovciach*, în *Slov. Arch.*, XLI, 1993, 1, p. 128; L. Szekeres, Á. Szekeres, *Szarmata és XI. Századi temetők verusicsón*, Esabadka (Subotica), 1996, pl. XLV/XLVI.



1



2

