

Arme din perioada așezării Ordinului Teutonic în Transilvania*

Zeno Karl PINTER**

Keywords: *Teutonic Knights, Transylvania, Cumans, 13th Century, medieval weaponry.*

Abstract:

Weapons from the Time of Teutonic Knights in Transylvania

The present paper is concerned with medieval weapons dating from the 13th Century in Southern and South-Eastern Transylvania, a territory which was then under the military domination of Teutonic Knights and Saxon colonists, in connection with weaponry outside the Carpathians, territories placed at that time under nomadic and especially under the Cumans' domination. By comparing these weapons with similar items from Europe and with weapons depicted in medieval figurative art one can observe a predominant use in Transylvania of specific types of swords adapted for fights against the nomads. The occurrence of these types of swords in the area was connected with the military activity of the Teutonic Knights.

Informația scrisă referitoare la activitatea militară a Ordinului Cavalerilor Teutoni, prezent în primul sfert al secolului al XIII-lea în Țara Bârsei, poate fi destul de greu corelată cu descoperirile arheologice destul de sărace de armament și echipament militar. Cu toate acestea, există câteva piese de armament medieval ce atrag atenția prin uniformitate tipologică și concentrare în spațiul Transilvaniei de sud-est. În cele ce urmează, vom încerca să spicuim din materialul arheologic păstrat în muzeele acestui spațiu sau analizat în literatura de specialitate, piesele ce ar putea fi atribuite cavalerilor teutoni.

În general, Europa cunoaște în secolul al XIII-lea, din punct de vedere militar, perioada de aur a cavaleriei grele, apogeul acestui mod de luptă ce se impune încă din perioada carolingiană și va domina strategia militară medievală până la apariția armelor de foc. Cursa permanentă a înarmării, perfecționarea continuă a echipamentului defensiv, face ca și armele ofensive să se adapteze și să se modifice structural. Cruciadele au contribuit desigur în foarte mare măsură la accelerarea acestei curse a înarmării medievale, obligând cavalerii europeni să își adapteze armele la echipamentul defensiv și la strategia și tactica militară a lumii musulmane. Ordinele călugărilor militari, înființate în Țara Sfântă, fiind unitățile de elită ale cruciaților europeni, au fost în acest sens și

*Prezentul material a fost prezentat sub forma unei comunicări în cadrul simpozionului organizat la Brașov în perioada 15-18 septembrie 2011 de Cercul de Studii Transilvane (AKSL) cu prilejul împlinirii a 800 de ani de la atestarea Ordinului Cavalerilor Teutoni în Țara Bârsei, (800 Jahre Deutscher Orden im Burzenland), o variantă în limba germană a studiului urmând să apară în volumul colectiv al acestui eveniment.

**Universitatea „Lucian Blaga” Sibiu / Institutul de Cercetări Socio-Umane Sibiu (zenopinter@yahoo.de).

purtătoarele celor mai evolute arme ale epocii și principalii promotori ai tehnologiilor militare de vârf.

Spada cavaleriească a evului mediu, arma de bază a cavaleriei grele, este cea care cunoaște acum modificări evolutive ce reflectă poate cel mai bine aceste eforturi de adaptare la noile situații militare. În Occident, spada dreaptă cu lamă lată și mâner scurt a perioadei carolingiene, concepută pentru lovirea puternică a inamicului echipat cu armură din piele groasă sau cămașă de zale simplă, începe să se îngusteze spre vârf, să își îngreuneze butonul mânerului și în acest fel să își ușureze lama și să își mute centrul de greutate spre gardă în scopul unei mai lesnicioase mânuiri și a folosirii și pentru împuns, pentru penetrarea armurilor tot mai sofisticate din zale mai des împletite și uneori întărite cu plăci metalice. Cel mai frumos exemplu al acestei perioade, păstrat în mod excepțional, îl constituie spada de încoronare a împăraților germani, numită și spada Sf. Mauricius, din tezaurul imperial de la Viena¹ (fig. 1-a). Această piesă poate fi datată pe baza izvoarelor scrise, iconografice și a inscripțiilor pe care le poartă în timpul domniei lui Otto al IV-lea (1198-1218). Având în vedere faptul că Otto al IV-lea, al doilea fiu al lui Henric Leul, și-a petrecut copilăria la curtea unchiului său regele Angliei și a devenit încă în 1194 comite de Poitou și duce de Aquitania, se poate considera acest tip de spadă ca fiind de proveniență occidentală, eventual franceză². Dintre piesele păstrate în Transilvania, corespondența tipologică cea mai clară o reprezintă spada cu buton ornamentat, păstrată la Muzeul Național de Istorie a Transilvaniei din Cluj-Napoca³ (fig.1-b), dar și piesa descoperită în Poiana Prisăcii și păstrată la Muzeul din Caransebeș⁴.

Luptătorii cruciați, având drept adversari pe turcii selgiucizi echipați ușor, fără armuri grele, nu au adoptat acest tip de spadă, preferând lungirea și îngreunarea și mai mare a lamei late și fără vârf ascuțit, pentru un mai puternic efect în lovire. În același scop, se produce însă o ușoară lungire a mânerului pentru ca arma să poată fi mânuită și cu două mâini. Majoritatea ordinelor cavalești, la întoarcerea în Europa, abandonează acest tip de armă, datorită deja menționatei evoluții a armurii occidentale, preferând spadele mai ușoare și ascuțite spre vârf cum este piesa de la Zalencino (Polonia), databilă în secolul al XII-lea, atribuită unui membru al Ordinului Ioanite pe baza crucii de Malta de pe buton.⁵

Cavalerii teutoni veniți în Țara Bârsei pentru a lupta împotriva cumanilor, călăreți de stepă fără armuri grele, preferă însă în continuare spadele grele dezvoltate în Țara Sfântă. Acesta este motivul pentru care în secolul al XIII-lea în Transilvania întâlnim încă aceste spade mai mult decât în orice altă zonă a Europei.

¹ M. Schulze-Dörlamm, *Das Reichsschwert. Ein Herrschaftszeichen des Saliers Heinrich IV und des Welfen Otto IV* (Sigmaringen, 1995), 9-34.

² Schulze-Dörlamm, *Das Reichsschwert*, 30.

³ K. Horedt, "Eine sächsische Schmiede des 13. Jahrhunderts," in *Emlékkönyv Kelemen Lajos* (Kolosvár, 1957), 335; K. Horedt, *Siebenbürgen im Frühmittelalter* (Bonn, 1986), 149, fig. 62-2; cf. și R. HEITEL, „Spade din secolul al XII-lea în muzeele din România,” *SCIVA*, 46-1 (1995), p. ?.

⁴ Z. K. Pinter, *Spada și sabia medievală în Transilvania și Banat (secolele IX-XIV)* (Reșița, 1999), 123.

⁵ Horedt, *Siebenbürgen im Frühmittelalter*, 25, fig. 9.

În urma cercetărilor sistematice întreprinse în cetatea de pe Măgura Codlei, în context arheologic de secol XIII, a fost descoperită o spadă medievală⁶, ce a intrat în colecția muzeului brașovean sub numărul de inventar 1081, fiind în prezent expusă în Bastionul Croitorilor⁷ (fig. 2-b). Deși aflată într-o stare de conservare precară, spada s-a păstrat întregă măsurând în prezent 1118 mm. Lama este lungă de 972 mm și lată de 51 mm pe 3/4 din lungime, după care se îngustează uniform și destul de puțin la 40 mm în apropierea vârfului probabil rotunjit. Prin aceste caracteristici, lama are aspect masiv, cu tăișuri paralele pe cea mai mare parte a lungimii și doar spre vârf ușor convergente. Șanțurile mediane sunt vizibile pe porțiunea în care tăișurile sunt paralele, fiind puțin profunde și măsurând în lățime 10 mm la gardă și 8 mm la extremitatea dinspre vârf. Aceste șanțuri se prelungesc cu 25 mm pe mâner. Tija mânerului se încadrează cu cei 142 mm, în dimensiunea pentru o mână și jumătate, dar în varianta cea mai mică a acestor mânere. Nu excludem deci posibilitatea mânării armei cu o singură mână, mai ales dacă socotim și eventuala folosire a mănușilor de luptă din zale. Garda foarte lungă măsoară 228 mm și prezintă un profil rectangular de 10/10 mm în porțiunea centrală, de fixare pe gardă și mâner. Spre extremități, colțurile se rotunjesc și se îngustează până la un profil circular cu diametrul de 7 mm. Butonul mânerului este semilenticular având partea de jos, dinspre mâner, mai bombată, în timp ce partea de sus este aproape dreaptă și prevăzută cu o nervură mediană. Înălțimea butonului este de 32 mm, lățimea de 76 mm iar grosimea de 62 mm. Astfel conceput, butonul este destul de ușor pentru lama pe care a fost montat și ca atare nu reușește să aducă centrul de greutate al armei spre mâner, ci îl plasează pe lamă, la 230 mm de gardă, deci aproximativ la jumătatea distanței dintre centrul lamei și mâner.

Prin această echilibrare, arma dobândește funcționalitatea unei spade grele, pentru lovit cu o mână sau o mână și jumătate. Această categorie, este ultima variantă medievală a spadelor pentru lovit. Prin urmare între aceste spade și cele pentru lovit și împuns se poate observa un paralelism cronologic. Primele variante de spade pentru lovit și împuns folosite cu o singură mână, (tipul V al tipologiei noastre)⁸ sunt în mare parte contemporane cu aceste spade grele pentru lovit, folosite deja cu o mână și jumătate (tipul VI)⁹. Motivația acestei situații rezidă în faptul că prin ambele tipuri se încearcă, prin modalități diferite, rezolvarea aceleiași probleme, a armurilor grele. Dacă spadele tipului V, încearcă anihilarea armurilor prin ascuțirea vârfului și o mai bună manevrabilitate, cele ale tipului VI încearcă mărirea forței de lovire prin îngreunare și folosirea cu o mână și jumătate.

Tipologiile consacrate tratează acest tip de spadă ca pe o formă evolutiv superioară a tipului „Y”-Petersen. Astfel A.B. Hoffmeyer încadrează exemplare de clară corespondență tipologică în „Grupa II” a „butoanelor în formă de șa” și le datează între anii 1175-1250.¹⁰ Al. Ruttkay desemnează aceeași formă drept tipul „XV”, cu dateare pe

⁶ Mulțumim cu acest prilej arheologului Florea Costea, coordonatorul cercetărilor arheologice, care ne-a pus la dispoziție cu amabilitate piesa inedită.

⁷ Pinter, *Spada și sabia medievală în Transilvania și Banat (secolele IX-XIV)*, 127.

⁸ Pinter, *Spada și sabia medievală în Transilvania și Banat (secolele IX-XIV)*, 123.

⁹ Pinter, *Spada și sabia medievală în Transilvania și Banat (secolele IX-XIV)*, 127.

¹⁰ A. Bruhn de Hoffmeyer, *Middelalderens tvaeggede svaerd*, I-II (Kobenhavn, 1954), 37-42, Pl. IX-c, d, e.

întreaga durată a secolului al XIII-lea¹¹. În clasificarea întocmită de R.E. Oakeshott, butoane asemănătoare celui în discuție sunt încadrate în „tipul N”, pe care autorul îl include în formele speciale, considerându-l extrem de rar, nefiindu-i cunoscute decât un exemplar la Landesmuseum Zürich, același citat și de A.B. Hoffmeyer¹² și unul în proprietate privată în România¹³. Deși afirmația nu este argumentată cu o notă, credem că referirea se face cel mai probabil la piesa, într-adevăr foarte asemănătoare, din vechea colecție Slătineanu, publicată de H. Barlett-Wells¹⁴ (fig. 3).

În materialul din Germania, aceste spade reunite de A. Geibig în „tipul de combinație 16-II” cu datare în secolul al XIII-lea¹⁵ sunt mult mai frecvente și reprezentate în mai multe variante, din care câteva exemplare se constituie în corespondențe tipologice foarte apropiate¹⁶. Este interesant de menționat că această tipologie consideră piesele cu buton lenticular pentru lovit și împuns cu o mână (la noi tipul V) și pe cele grele pentru lovit cu o mână sau o mână și jumătate (la noi tipul VI), drept două variante ale aceluiași tip de combinație, respectiv 16-I și 16-II, confirmând paralelismul cronologic al acestora. În tipologia propusă de M. Aleksic, referitoare la spadele din Europa de sud-est, piesele de acest fel sunt cuprinse în tipul „N” și datate în prima jumătate a secolului al XIII-lea, în plus autorul sesizând și preponderența lor în Transilvania și posibilitatea atribuirii acestor spade teutonilor¹⁷.

Și în reprezentările din arta figurativă piese de asemenea factură sunt destul de rare. Pe partea din față a altarului portabil de la Abdinghof, realizat în jurul anului 1120 la Hildesheim¹⁸, în scena martirizării Sf. Felix din Aquileia, o spadă cu buton semilenticular este reprezentată alături de două spade cu buton lenticular, certificând încă o dată un oarecare paralelism cronologic al celor două tipuri¹⁹ (fig. 1-c).

De remarcat este de asemenea faptul că cele mai clare corespondențe tipologice ale acestei piese le întâlnim chiar în Transilvania. În același muzeu brașovean, dar în Casa Sfatului, este expusă o piesă aproape identică, inventariată sub nr. 1638, descoperită ocazional în apropiere de Sânpetru (Brașov)²⁰ (fig. 2-a). O spadă de frapantă asemănare există și în colecția Muzeului Brukenthal din Sibiu, fiind găsită în secolul trecut în hotarul

¹¹ A. Ruttkay, „Waffen und Reiterausrüstung des 9. bis zur ersten Hälfte des 14. Jahrhunderts in der Slowakei,” *Slovenská archeológia*, XXIV, 2/1976, 258.

¹² Bruhn de Hoffmeyer, *Middelalderens tvaeggede svaerd*, Pl. IX-e.

¹³ R. E. Oakeshott, *The Sword in the Age of Chivalry* (London, 1964), 98.

¹⁴ Barlett-Wells, „Medieval Two-Edged Swords in Rumania,” *Journal of the Arms and Armour Society*, II-12 (1958).

¹⁵ Geibig, *Beiträge zur morphologischen Entwicklung des Schwertes im Mittelalter* (Neumünster, 1991), 72.

¹⁶ A. Geibig, *Beiträge zur morphologischen Entwicklung des Schwertes im Mittelalter*, Pl. 18 (Mühdorf), Pl. 33 (Seehausen), Pl. 44 (loc de descoperire necunoscut).

¹⁷ M. Aleksic, *Medieval Swords From Southeastern Europe* (Belgrade, 2007), 58-64.

¹⁸ Oakeshott, *The Sword in the Age of Chivalry*, 85, fig. 50; cf. și A. Ruttkay, „Waffen und Reiterausrüstung des 9. bis zur ersten Hälfte des 14. Jahrhunderts in der Slowakei,” 253, fig. 2.

¹⁹ Z. K. Pinter, „Spada medievală din mormântul de călăreț de la Deva. Considerații tipologice și cronologice,” *Sargetia*, XXV (1992-1994), 238, fig. 3-d.

²⁰ Informație amabilă Florea Costea.

satului Vurpăr (Sibiu)²¹ (fig. 5-2), iar, din deja amintita colecție Slătineanu este publicată o altă piesă de perfectă corespondență, ca provenind din mediul german transilvan²² (fig. 3 b-c). Trăsături asemănătoare se întâlnesc și pe spada, descoperită din păcate fără buton, la Grid (jud. Hunedoara) (fig. 4-a) și păstrată la Muzeul Militar Central²³ sau în cazul unui fragment de spadă, din colecția Muzeului Orășenesc Sighișoara (fig. 2-c)²⁴. Mai mult, despre acest tip de spadă avem singura dovadă certă că a fost făurit în Transilvania, prin descoperirea arheologică a unei lame în prelucrare și a unui astfel de buton nefinisat, în fierăria de secol XIII de la Șelimbăr²⁵ (fig. 6). Spadele și lamele păstrate în colecția Muzeului Brukenthal au beneficiat și de analize metalografice și au dezvăluit aspecte foarte interesante de făurire. Lama spadei de la Vurpăr a fost făurită cu certitudine într-un atelier specializat, fiind excelent echilibrată și având o tărie a lamei de 600 HV 0,1. În schimb lama din fierăria de la Șelimbăr, a dezvăluit o tărie de doar 220 HV 0,1.

Am putea deci afirma că avem de-a face cu un tip de spadă care și-a găsit în Transilvania secolului al XIII-lea o răspândire mai mare decât în alte zone ale continentului. Cum cele mai clare paralele tipologice din afara acestui spațiu le întâlnim în Germania de nord-vest²⁶, iar piesele descoperite în Transilvania provin în totalitate din partea de sud-est a acestei provincii, din Scaunul Sibiului și Țara Bârsei, înclinăm spre atribuirea acestor spade cavalerilor teutoni. Prin intermediul acestora își găsesc răspândire și în rândul populației germane colonizate aici sub egida regalității arpadiene, între sfârșitul secolului al XII-lea și mijlocul secolului al XIII-lea²⁷. Un argument în plus ce ar putea fi adus acestei afirmații îl reprezintă prezența în spațiul Poloniei, a unor spade cu același tip de buton dar cu lamă mai evoluată, pentru lovit și împuns, datate la sfârșitul secolului al XIII-lea și atribuite tot Ordinului Teutonic²⁸.

La seria spadelor descrise anterior, ar mai putea fi adăugate alte două piese de armament descoperite de data aceasta în exteriorul arcului carpatic, mai exact în zona Carpaților de Curbură, în teritoriul dominat în secolul al XIII-lea de cumani. Este vorba de un vârf masiv din fier, de tip „bolț în trei muchii”, cu tub de înmănușare prevăzut cu

²¹ M. Rill, „Mittelalterliche Schwerter im Brukenthalmuseum,” *Forschungen zur volks- und Landeskunde*, 26-2 (1983), 81, fig. 1-2. Din păcate desenul butonului este inexact, reprezentarea frontală contrazicând-o pe cea laterală.

²² Barlett - Wells, „Medieval Two-Edged Swords in Rumania,” II-12 (1958), fig. 1.

²³ R. Popa, „O spadă medievală din Valea Streiului și câteva considerații istorice legate de ea,” *Sargetia*, IX (1972), 75-77, fig. 1.

²⁴ Pinter, „Spada medievală din mormântul de călăreț de la Deva, considerații tipologice și cronologice,” Pl. 36-c.

²⁵ Horedt, „Eine sächsische Schmiede des 13. Jahrhunderts,” 338; cf. Rill, „Mittelalterliche Schwerter im Brukenthalmuseum,” 81sq, fig. 2.

²⁶ A. Geibig, *Beiträge zur morphologischen Entwicklung des Schwertes im Mittelalter* (Neumünster, 1991), 72.

²⁷ T. Nägler, *Die Einwanderung der Siebenbürgen-Sachsen* (Bukarest, 1979), cf. și Horedt, *Siebenbürgen im Frühmittelalter*, 158, 191; M. Holban, *Din cronica relațiilor româno-ungare în secolele XIII - XIV* (București, 1981) 9-49; P. Niedermaier, „Zur Siedlungsgeographie und Siedlungsgeschichte Siebenbürgens,” *Zeitschrift für Siebenbürgische Landeskunde*, IV-2 (1988), 129-149; E. Wagner, *Geschichte der Siebenbürger Sachsen* (Innsbruck, 1985), 15; G. Nussbächer, *Aus Urkunden und Chroniken* (Bukarest, 1981), 11-39; H. Zimmermann, *Siebenbürgen und seine Hospites Teutonici* (Köln-Weimar-Wien, 1996).

²⁸ A. Nadolski, *Polish Arms* (Wrocław, 1974), 17.

cui de fixare pe hampă, specific pentru lancea grea de cavalerie, descoperit în hotarul satului Vâjâietoarea din actualul județ Vrancea și de un cap de buzdugan din bronz descoperit pe teritoriul satului Salcia Veche, din același județ Vrancea, pe malul Lacului Negru, în apropierea unui tumul²⁹ (fig. 7). Capetele de buzdugan din bronz cu patru proeminențe piramidale dispuse simetric sunt datate destul de larg de către tipologiile de specialitate, dar în general de la sfârșitul secolului al XI-lea și până la mijlocul secolului XIV³⁰.

Buzduganul, ca armă de luptă, este folosit pe durata întregului ev mediu, atât ca armă de luptă corp la corp cât și ca armă de luptă la distanță, ca armă de aruncat asupra inamicului, așa cum se poate vedea în redarea bătăliei de la Hastings de pe tapiseria de la Bayeux³¹ (fig. 8). În spațiul Europei Răsăritene acest gen de armă ușoară de cavalerie este adesea atribuit populațiilor nomade de stepă, inclusiv cumanilor, iar o reprezentare superbă a acestei arme apare în Cronica Pictată de la Viena, tocmai în mâna unui luptător în straie de nomad (fig. 9). Tot cu buzdugan este reprezentat cumantul ce îl înfruntă pe Sf. Ladislau într-o miniatură din legendariul angevin (fig. 12).

Lancea de cavalerie grea este, în schimb, o armă ce apare în spațiul Occidental, fiind dezvoltată tot în perioada cruciadelor, când vârful lung cu lamă în formă de frunză de salcie și eventual prevăzut cu aripioare dezvoltat începând cu perioada carolingiană, ce prea adesea se îndoia sau se rupea la impactul cu inamicul, este abandonat în favoarea bolțului simplu, cu trei sau patru muchii. Probabil că această armă a fost folosită în acest spațiu în secolul al XIII-lea doar de către cavalerii teutoni, vârful de la Vâjâietoarea negăsindu-și corespondență tipologică în spațiul Carpatic. Reprezentări ale lăncii grele de cavalerie întâlnim însă cu atât mai des, mai ales în reprezentările legendei Sfântului Ladislau în luptă cu cumanii. Este vorba de cunoscutele fresce de la Ghelinta (fig. 10) sau Mugeni (fig. 11). În ambele picturi dușmanii cumani sunt străpunși de Sf. Ladislau cu o lance de cavalerie grea cu vârf de tip „bolț”. Cea mai interesantă reprezentare, în care cele două arme apar în confruntare directă, este imaginea luptei Sf. Ladislau, înarmat cu lance de cavalerie și scut de cavalier cruciat, cu un cuman înarmat cu buzdugan, în deja menționatul legendar angevin. Această imagine fiind însă realizată în secolul al XIV-lea, armele celor doi combatanți sunt ușor „idealizate” (fig. 12). Chiar dacă reprezentările din arta figurativă citate anterior aparțin secolului XIV, ele constituie izvoare valoroase, vârfurile de lance și capetele de buzdugan suferind modificări nesemnificative în perioada secolelor XIII-XIV, spre deosebire de armuri și de spade. În plus, în memoria artiștilor ce au realizat aceste imagini s-a încetățenit un șablon în virtutea căruia cavalerii cruciați sunt diferențiați de călăreții nomazi atât prin armură și vestimentație, cât și prin armamentul pe care îl folosesc. În general astfel de șabloane se încetățenesc în urma transmiterii unor informații care se bazează pe realități istorice. Piese de armament descoperite arheologic în partea de sud-est a Transilvaniei, asociate

²⁹ A. Paragină, „Piese din secolele XI-XIV descoperite în zona de curbură a Carpaților,” *Mousaios*, IV-I (1994), 223-229.

³⁰ N. M. Simina, G. Anghel, „Capete de buzdugan din secolele XI-XIV din colecția Muzeului Național al Unirii Alba Iulia,” *Arheologia Medievală*, II (1998), 166.

³¹ *Der Wandteppich von Bayeux, ein Hauptwerk mittelalterlicher kunst* (London, 1957).

cu cele provenind din zona Carpaților de curbură, toate databile în secolul al XIII-lea, pot fi astfel asociate cu activitatea militară desfășurată împotriva cumanilor de către Ordinul Teutonic în timpul scurtei sale șederi în Țara Bârsei.

Anexe

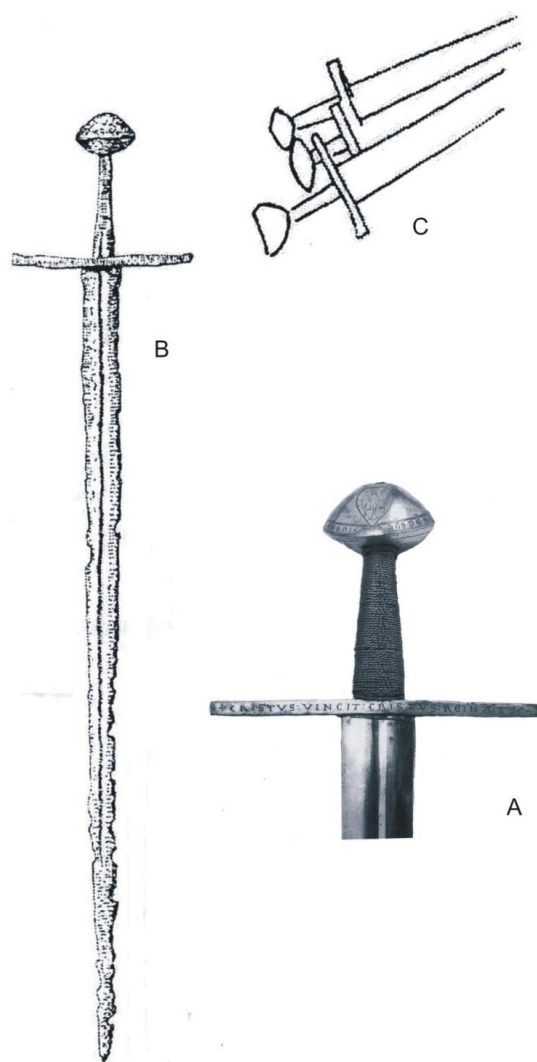


Fig. 1. a. Spadă ceremonială din tezaurul de la Viena; b. Spadă păstrată în Muzeul Național de Istorie a Transilvaniei din Cluj, c. Reprezentări de spade cu buton lenticular și semilenticular pe un altar de la Hildesheim, 1120 (după Nicolle).

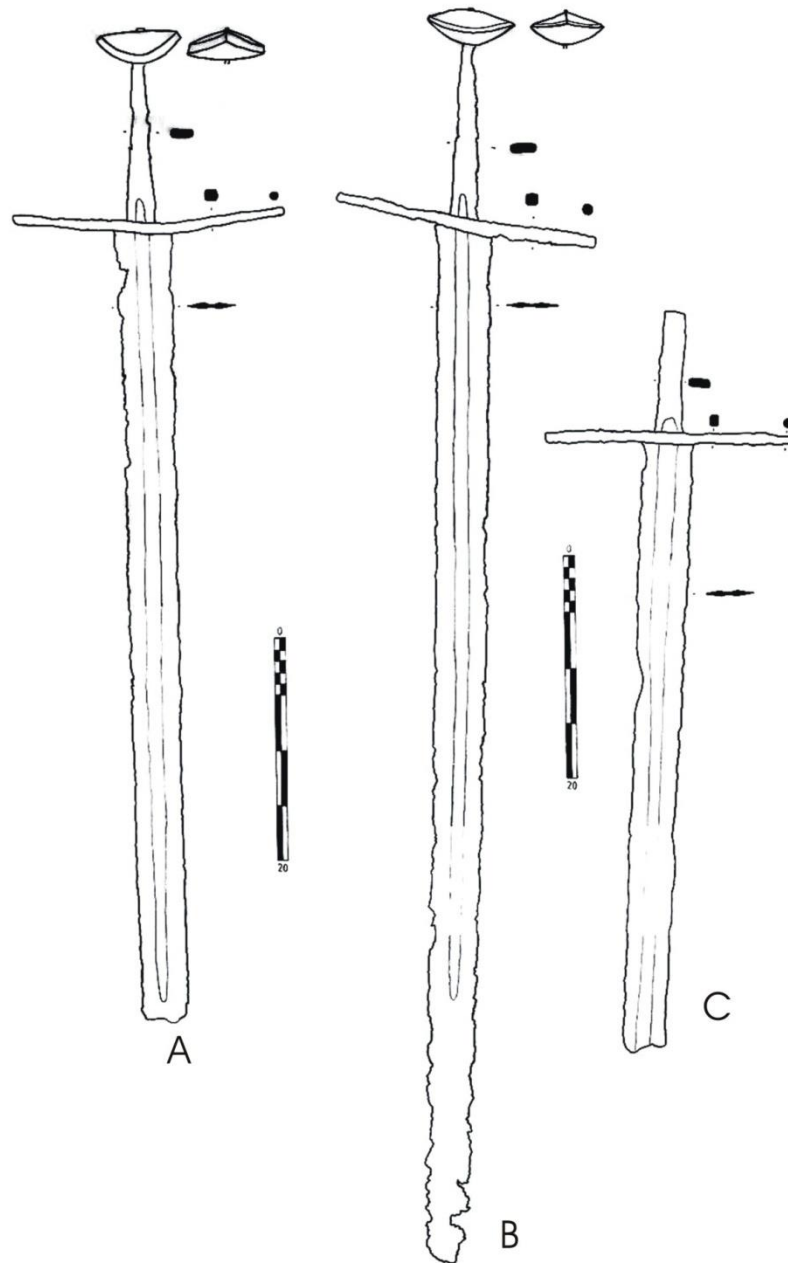


Fig. 2. Spade medievale: a. Sânpetru (Braşov); b. Codlea – Cetatea Neagră; c. Sighişoara.

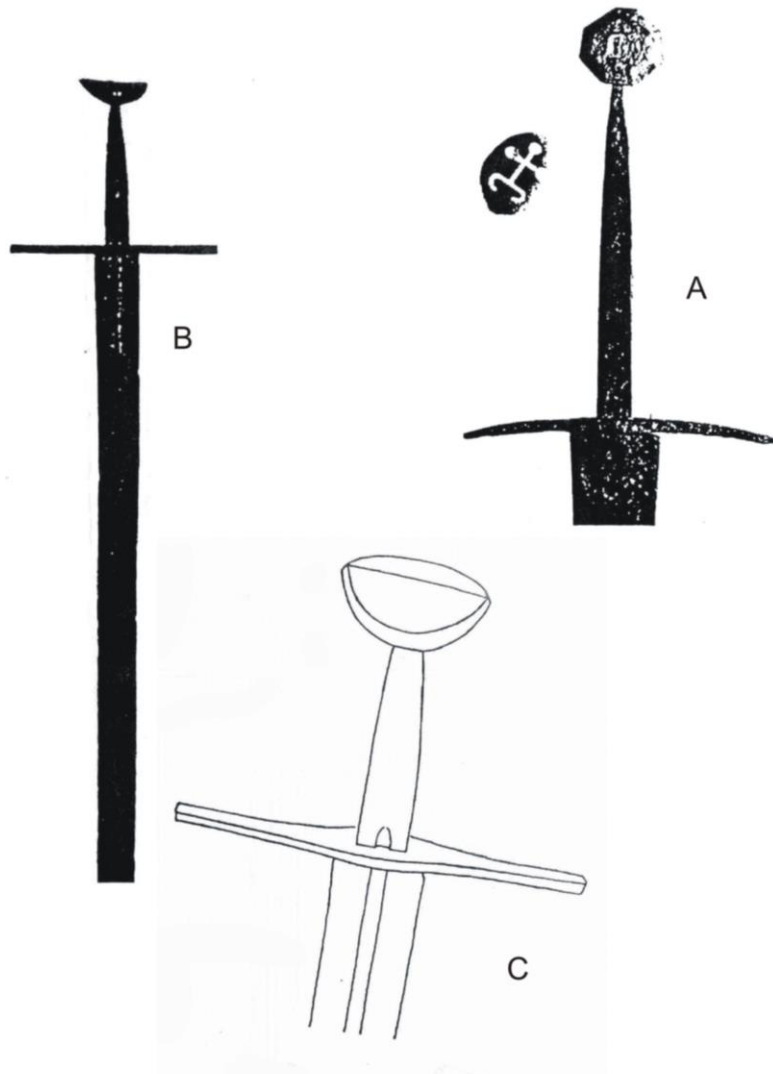


Fig. 3. Spadele păstrate în vechea colecție Slătineanu (după Barlet Wells).

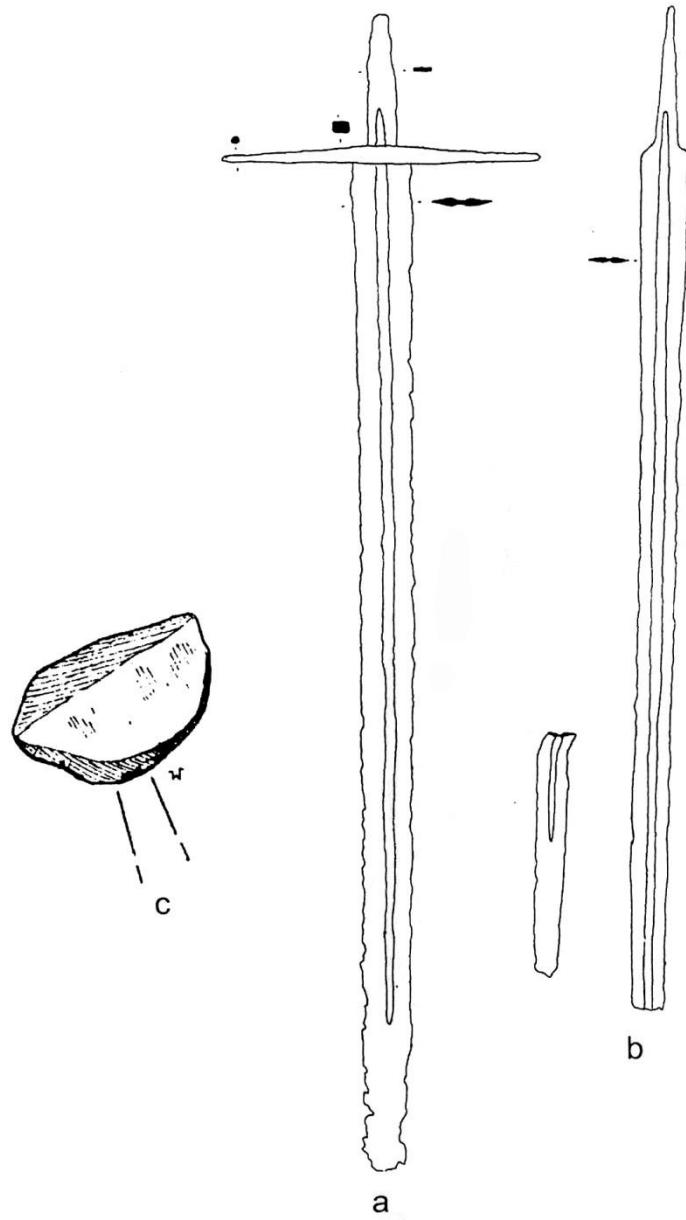


Fig. 4. Spade medievale: a. Grid; b. Șelimbăr; c. buton nefinisat descoperit în fierăria de la Șelimbăr (după Rill).

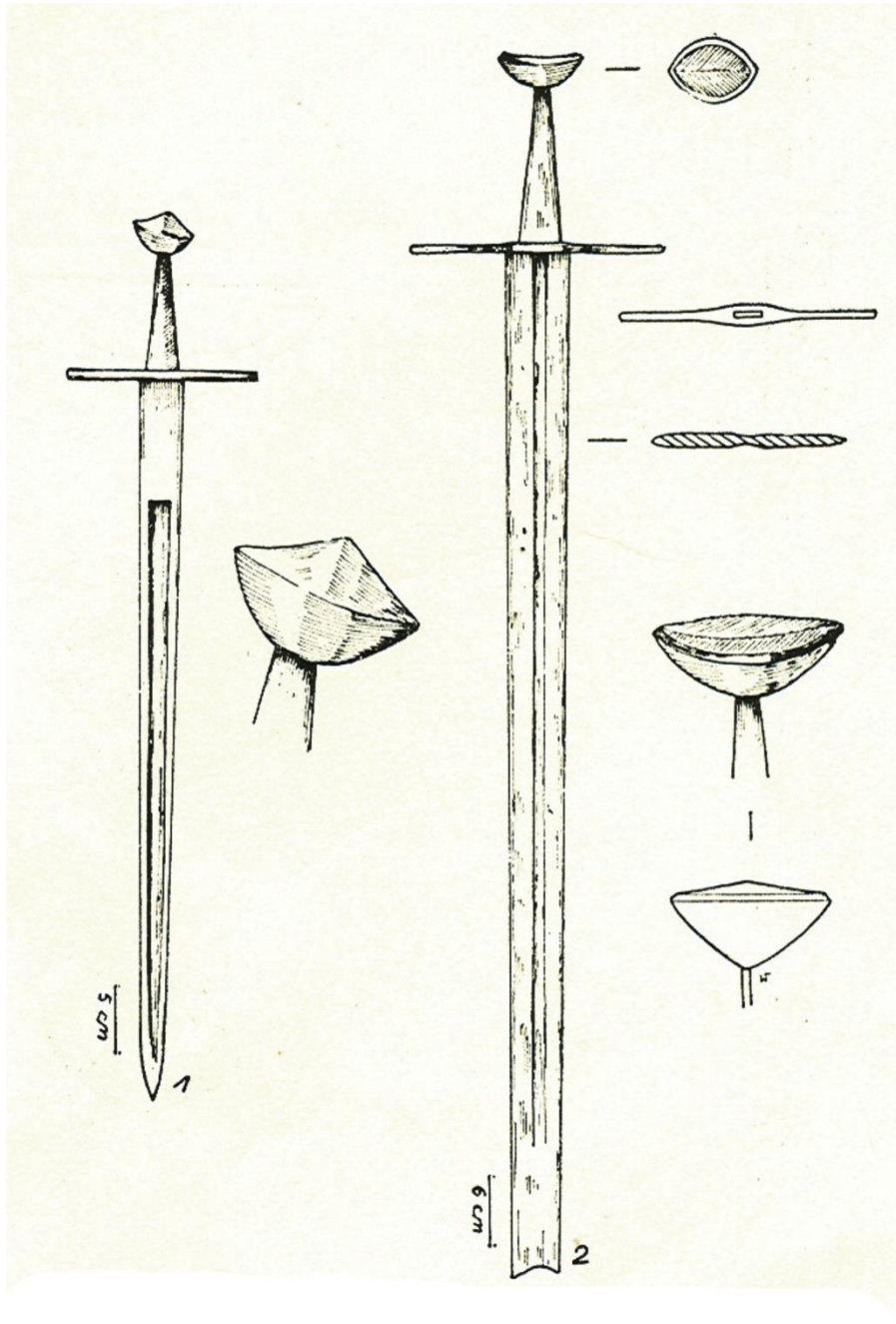


Fig. 5. Spade din colecția Muzeului Național Brukenthal: 1. Șeica Mică; 2. Vurpăr (după Rill).

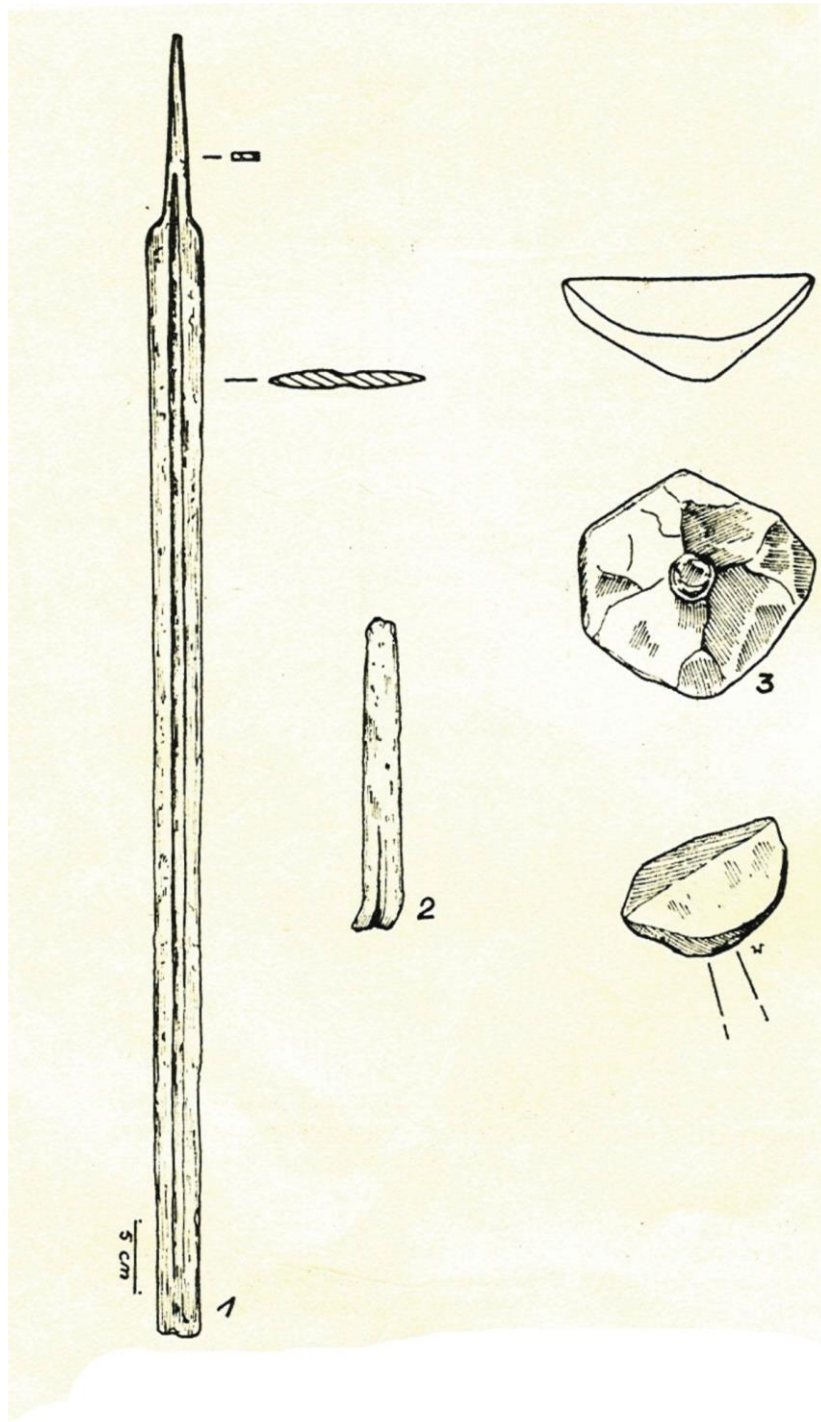


Fig. 6. Piese din fierăria de la Șelimbăr (după Horedt).

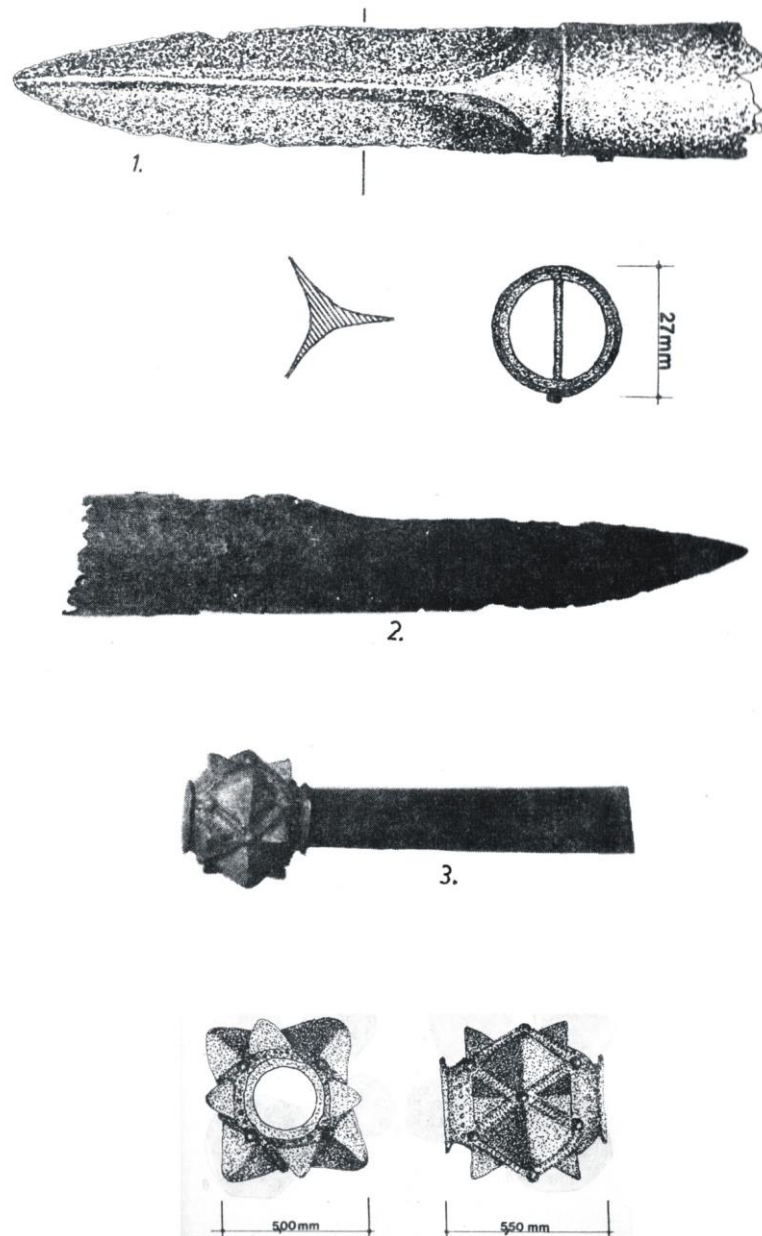


Fig. 7. Vârf de lance de la Vâjâietoarea (jud. Vrancea); cap de buzdugan din bronz descoperit în Salcia-Veche (com. Ciorăști, jud. Vrancea) [după Paragină].



Fig. 8. Tapiseria de la Baieux.



Fig. 9. Cronica pictată de la Viena (cca 1370) reprezentând pe regele Ludovic I între magnații regatului: în stânga imaginii, cavaleri echipați cu spade și armuri occidentale, în dreapta, membrii ai aristocrației tribale cu săbii și arc cu săgeți (după Ruttkay).



Fig. 10. Ghelița



Fig. 11. Mugeni



Fig. 12. Legendarium-ul de Aur angevin (secolul al XIV-lea).